

ด่วนที่สุด

ที่ พร 0016.2/ว 309



ศาลากลางจังหวัดแพร่

ถนนไชยบูรณ์ พร 54000

19 มกราคม 2555

เรื่อง แนวทางการตรวจสอบและประเมินผลภาคราชการ ประจำปีงบประมาณ พ.ศ.2555

เรียน หัวหน้าส่วนราชการทุกส่วนราชการ

ด้วย คณะกรรมการตรวจสอบและประเมินผลภาคราชการ (ค.ต.ป.) ประชุมครั้งที่ 3/2554 เมื่อวันที่ 28 ธันวาคม 2554 ได้วางแนวทางการตรวจสอบและประเมินผลภาคราชการ ประจำปีงบประมาณ พ.ศ. 2555 โดยกำหนดประเด็นหัวข้อการตรวจสอบและประเมินผลเพื่อให้คณะอนุกรรมการตรวจสอบและประเมินผลภาคราชการ (อ.ค.ต.ป.) กลุ่มจังหวัด ใช้ในการสอบทางผลการปฏิบัติราชการของจังหวัดและรายงานผลที่ได้ต่อ ค.ต.ป. เพื่อนำมาประมวลผลเป็นรายงานผลการตรวจสอบและประเมินผลภาคราชการ ระหว่างปีและประจำปี เสนอต่อคณะรัฐมนตรีพิจารณาต่อไป โดยสำนักงาน ก.พ.ร. ในฐานะฝ่ายเลขานุการ ค.ต.ป. ได้ขอให้จังหวัดถือปฏิบัติตามแนวทางการตรวจสอบและประเมินผลภาคราชการดังกล่าว

เพื่อให้การสอบทานผลการปฏิบัติราชการของจังหวัดแพร่ เป็นไปตามแนวทางการตรวจสอบและประเมินผลภาคราชการที่กำหนด จึงขอให้ทุกส่วนราชการถือปฏิบัติตามแนวทางการตรวจสอบและประเมินผลภาคราชการ ประจำปีงบประมาณ พ.ศ.2555 และขอความร่วมมือให้จัดส่งข้อมูล เอกสารหลักฐานรายงานต่างๆ ตามระยะเวลาที่กำหนด ทั้งนี้สามารถดาวน์โหลดแนวทางการตรวจสอบและประเมินฯ ได้ที่ <http://www.phrae.go.th>

จึงเรียนมาเพื่อพิจารณาดำเนินการในส่วนที่เกี่ยวข้อง

ขอแสดงความนับถือ

(นายเสรี คำภีร์ธัมโม)

รองผู้ว่าราชการจังหวัด ปฏิบัติราชการแทน

ผู้ว่าราชการจังหวัดแพร่

สำนักงานจังหวัด

กลุ่มงานยุทธศาสตร์ฯ

โทร./โทรสาร 054- 620646

โทร./โทรสาร (มท.) 21748

แนวทางการตรวจสอบและประเมินผลภาคราชการ
ประจำปีงบประมาณ พ.ศ. ๒๕๕๕

คณะกรรมการตรวจสอบและประเมินผลภาคราชการ (ค.ต.ป.) ในการประชุม ครั้งที่ ๓/๒๕๕๕ เมื่อวันที่ ๒๘ ธันวาคม ๒๕๕๔ ได้กำหนดแนวทางการตรวจสอบและประเมินผลภาคราชการ ประจำปีงบประมาณ พ.ศ. ๒๕๕๕ เพื่อให้คณะกรรมการตรวจสอบและประเมินผลภาคราชการคณะต่าง ๆ ใช้เป็นแนวทางในการสอบทานผลการปฏิบัติราชการของส่วนราชการและจังหวัด โดยมีส่วนราชการระดับกรม กระทรวง และจังหวัดสนับสนุนข้อมูล เอกสารหลักฐานรายงานต่าง ๆ เพื่อเสริมสร้างความน่าเชื่อถือและความมั่นใจแก่สาธารณชนต่อผลการดำเนินงานของส่วนราชการว่าได้มีการตรวจสอบและกำกับดูแลอย่างรอบคอบ และเป็นการเสริมสร้างความเข้มแข็งของการกำกับดูแลและควบคุมตนเองที่ดีของส่วนราชการ อันจะนำไปสู่การบรรลุเจตนารมณ์ตามหลักการบริหารกิจการบ้านเมืองที่ดี โดยแนวทางการตรวจสอบและประเมินผลภาคราชการ ประจำปีงบประมาณ พ.ศ. ๒๕๕๕ มีรายละเอียด ดังนี้

๑. ประเด็นการตรวจสอบและประเมินผลภาคราชการ

๑. การสอบทานกรณีปกติ

๑.๑) การตรวจราชการ

(๑) ให้การตรวจราชการแบบบูรณาการเพื่อมุ่งผลสัมฤทธิ์ตามนโยบายรัฐบาลเป็นความรับผิดชอบของ อ.ค.ต.ป. กลุ่มจังหวัดในการสอบทาน

(๒) สำหรับการตรวจราชการนอกเหนือจากการตรวจราชการแบบบูรณาการเพื่อมุ่งผลสัมฤทธิ์ตามนโยบาย ให้เป็นความรับผิดชอบของ ค.ต.ป. ประจำกระทรวงในการสอบทาน

๑.๒) การตรวจสอบภายใน (ทั้งนี้ให้รวมถึงการสอบทานการปฏิบัติงานของหน่วยตรวจสอบภายในในการติดตามและตรวจสอบการประเมินมาตรฐานการจัดซื้อโดยรัฐ)

๑.๓) การควบคุมภายในและการบริหารความเสี่ยง

๑.๔) การปฏิบัติราชการตามคำรับรองการปฏิบัติราชการ

๑.๕) รายงานการเงิน

๒. การสอบทานกรณีพิเศษ

๒.๑) ค.ต.ป. ประจำกระทรวงคัดเลือกโครงการ ดังนี้

(๑) โครงการสำคัญตามนโยบายรัฐบาล หรือโครงการที่สอดคล้องกับยุทธศาสตร์กระทรวง อย่างน้อย ๑ โครงการ

(๒) แผนงาน/โครงการให้ความช่วยเหลือ พันฟู เยียวยา ผู้ได้รับผลกระทบจากสถานการณ์อุทกภัย อย่างน้อย ๑ โครงการ (ถ้ามี)

(๒.๑) ด้านโครงสร้างพื้นฐาน

(๒.๒) ด้านเศรษฐกิจ อุตสาหกรรมและความเป็นอยู่ของประชาชน

(๒.๓) ด้านฟื้นฟูคุณภาพชีวิต

ทั้งนี้ หากกระทรวงใดไม่มีแผนงาน/โครงการให้ความช่วยเหลือ พี่นฟู เยียวยา ผู้ได้รับผลกระทบจากสถานการณ์อุทกภัย ให้ ค.ต.ป. ประจำปีตรวจสอบทานโครงการสำคัญตามนโยบายรัฐบาล หรือโครงการที่สอดคล้องกับยุทธศาสตร์กระทรวง อย่างน้อย ๒ โครงการ

๒.๒) อ.ค.ต.ป. กลุ่มจังหวัดคัดเลือกโครงการ ดังนี้

(๑) โครงการสำคัญตามนโยบายรัฐบาล อย่างน้อย ๑ โครงการ เช่น โครงการที่ใช้เงินทดลองราชการเพื่อช่วยเหลือผู้ประสบภัยพิบัติกรณีฉุกเฉิน ตามระเบียบกระทรวงการคลัง ว่าด้วยเงินทดลองราชการเพื่อช่วยเหลือผู้ประสบภัยพิบัติกรณีฉุกเฉิน พ.ศ. ๒๕๕๖ และที่แก้ไขเพิ่มเติม

(๒) โครงการสำคัญภายใต้แผนปฏิบัติราชการประจำปีของกลุ่มจังหวัดและแผนปฏิบัติราชการประจำปีของจังหวัด อย่างน้อย ๑ โครงการ โดยควรเป็นโครงการที่ใช้งบประมาณตั้งแต่ ๕ ล้านบาทขึ้นไปและมีลักษณะของโครงการ ดังนี้

(๒.๑) โครงการที่มีความสอดคล้องกับนโยบายของรัฐบาลและประเด็นยุทธศาสตร์ของจังหวัด/กลุ่มจังหวัด ในเรื่องดังต่อไปนี้

- การพัฒนาการเกษตร
- การท่องเที่ยว
- การค้าการลงทุน
- การบริหารจัดการน้ำอย่างบูรณาการ
- พลังงาน

(๒.๒) กรณีโครงการของกลุ่มจังหวัด ควรเป็นโครงการที่มุ่งเน้นขีดความสามารถในการแข่งขัน และสะท้อนให้เห็นถึงความร่วมมือของจังหวัดภายในกลุ่มจังหวัด

(๒.๓) โครงการที่มีการบูรณาการ หรือมีความร่วมมือกันระหว่างภาคส่วนต่าง ๆ (ถ้ามี)

๒.๓) การคัดเลือกโครงการตามข้อ ๒.๑) และ ๒.๒) เพื่อให้บรรลุวัตถุประสงค์ของการสอบทานโครงการที่คัดเลือกควรมีลักษณะ ดังนี้

- โครงการที่กระจายลงพื้นที่มากกว่าโครงการอื่นและส่งผลกระทบในวงกว้างต่อประชาชน
- โครงการที่อยู่ระหว่างดำเนินการในปีที่สอบทาน
- โครงการที่ได้รับงบประมาณสูงในการดำเนินงานเมื่อเทียบกับโครงการอื่นหรือโครงการที่มีลักษณะความเสี่ยงสูง

๒.๔) การดำเนินงานคัดเลือกโครงการ ให้ ค.ต.ป. ประจำปีกระทรวง และ อ.ค.ต.ป. กลุ่มจังหวัดคัดเลือกโครงการที่จะสอบทานกรณีพิเศษตามหลักเกณฑ์ที่ ค.ต.ป. กำหนด และเสนอรายชื่อโครงการที่จะสอบทานกรณีพิเศษต่อ ค.ต.ป. ภายในวันที่ ๑๕ มกราคม ๒๕๕๕

๒. ระยะเวลาการรายงานผลการตรวจสอบและประเมินผลภาครัฐการ

๑. เพื่อให้การตรวจสอบและประเมินผลภาครัฐการสามารถนำไปใช้เป็นเครื่องมือในการบริหารราชการแผ่นดิน อันจะช่วยแก้ไขอุปสรรคปัญหาจากการดำเนินงานของส่วนราชการและจังหวัดได้ทันภายในปีงบประมาณ จึงเห็นควรกำหนดให้มีการรายงานผลการตรวจสอบและประเมินผลภาครัฐการต่อนายกรัฐมนตรีและคณะรัฐมนตรี ปีละ ๒ ครั้ง โดยให้ครอบคลุมประเด็นการตรวจสอบและประเมินผลภาครัฐการในข้อ ๑ พร้อมทั้งรายงานผลการประเมินตนเอง ดังนี้

๑.๑) รายงานผลการตรวจสอบและประเมินผลภาครัฐการระหว่างปี พร้อมทั้งรายงานผลการประเมินตนเองระหว่างปี (รอบ ๖ เดือน)

๑.๒) รายงานผลการตรวจสอบและประเมินผลภาครัฐการประจำปี พร้อมทั้งรายงานผลการประเมินตนเองประจำปี (รอบ ๑๒ เดือน)

๒. ระยะเวลาการจัดส่งรายงาน

๒.๑) กำหนดระยะเวลาการจัดส่งรายงานผลการตรวจสอบและประเมินผลภาครัฐการ ระหว่างปีงบประมาณ (รอบ ๖ เดือน) ดังนี้

(๑) ส่วนราชการระดับกรม

ระยะเวลา	ประเด็น	ผู้รับผิดชอบ	โดยจัดส่งให้
๓๐ เม.ย. ๒๕๕๕	<ul style="list-style-type: none"> การสอบทานกรณีปกติ - การตรวจราชการ - การปฏิบัติราชการตามคำรับรองฯ 	- ส่วนราชการระดับกรม	- ค.ต.ป. ประจำปีกระทรวง
	<ul style="list-style-type: none"> การสอบทานกรณีปกติ - การตรวจสอบภายใน - การควบคุมภายในฯ - รายงานการเงิน 	- ส่วนราชการระดับกรม	- สำนักงานปลัดกระทรวง (จัดทำเป็นภาพรวม)

(๒) ส่วนราชการระดับกระทรวง

ระยะเวลา	ประเด็น	ผู้รับผิดชอบ	โดยจัดส่งให้
๑๕ พ.ค. ๒๕๕๕	<ul style="list-style-type: none"> การสอบทานกรณีปกติ - การตรวจสอบภายใน (ภาพรวม) - การควบคุมภายในฯ (ภาพรวม) - รายงานการเงิน (ภาพรวม) 	- สำนักงานปลัดกระทรวง	- ค.ต.ป. ประจำปีกระทรวง
๒๕ พ.ค. ๒๕๕๕	<ul style="list-style-type: none"> การสอบทานกรณีปกติ - การตรวจราชการ - การตรวจสอบภายใน - การควบคุมภายในฯ - การปฏิบัติราชการตามคำรับรองฯ - รายงานการเงิน การสอบทานกรณีพิเศษ 	- ค.ต.ป. ประจำปีกระทรวง	<ul style="list-style-type: none"> - รัฐมนตรีว่าการกระทรวง ๑ ชุด - ปลัดกระทรวง ๑ ชุด (สำเนา) พร้อมแผ่นบันทึกข้อมูล (CD) - อ.ค.ต.ป. กลุ่มกระทรวง ๑ ชุด (สำเนา) พร้อมแผ่นบันทึกข้อมูล (CD) - ค.ต.ป. ๑ ชุด (สำเนา) พร้อมแผ่นบันทึกข้อมูล (CD)

ระยะเวลา	ประเด็น	ผู้รับผิดชอบ	โดยจัดส่งให้
๒๐ มิ.ย. ๒๕๕๕	<ul style="list-style-type: none"> • การสอบทานกรณีปกติ <ul style="list-style-type: none"> - การตรวจราชการ - การตรวจสอบภายใน - การควบคุมภายในฯ - การปฏิบัติราชการตามคำรับรองฯ - รายงานการเงิน • การสอบทานกรณีพิเศษ 	- อ.ค.ต.ป. กลุ่ม กระทรวง	- ค.ต.ป. ๑ ชุด พร้อมแผ่นบันทึก ข้อมูล (CD)
๑๖ ก.ค. ๒๕๕๕	<ul style="list-style-type: none"> • การสอบทานกรณีปกติ <ul style="list-style-type: none"> - การตรวจราชการ - การตรวจสอบภายใน - การควบคุมภายในฯ - การปฏิบัติราชการตามคำรับรองฯ - รายงานการเงิน • การสอบทานกรณีพิเศษ 	- ค.ต.ป.	- คณะรัฐมนตรี

* (๓) ส่วนราชการระดับจังหวัด

ระยะเวลา	ประเด็น	ผู้รับผิดชอบ	โดยจัดส่งให้
๓๐ เม.ย. ๒๕๕๕	<ul style="list-style-type: none"> • การสอบทานกรณีปกติ <ul style="list-style-type: none"> - การตรวจราชการ* - การตรวจสอบภายใน - การปฏิบัติราชการตามคำรับรองฯ 	- ส่วนราชการระดับ จังหวัด	- อ.ค.ต.ป. กลุ่มจังหวัด
	<ul style="list-style-type: none"> • การสอบทานกรณีปกติ <ul style="list-style-type: none"> - การควบคุมภายในฯ - รายงานการเงิน 	- ส่วนราชการระดับ จังหวัด	- ผู้ที่ผู้ว่าราชการจังหวัด มอบหมาย (จัดทำเป็นภาพรวม)
๑๕ พ.ค. ๒๕๕๕	<ul style="list-style-type: none"> • การสอบทานกรณีปกติ <ul style="list-style-type: none"> - การควบคุมภายในฯ (ภาพรวม) - รายงานการเงิน (ภาพรวม) 	- ผู้ที่ผู้ว่าราชการ จังหวัดมอบหมาย	- อ.ค.ต.ป. กลุ่มจังหวัด
๒๐ มิ.ย. ๒๕๕๕	<ul style="list-style-type: none"> • การสอบทานกรณีปกติ <ul style="list-style-type: none"> - การตรวจราชการ - การตรวจสอบภายใน - การควบคุมภายในฯ - การปฏิบัติราชการตามคำรับรองฯ - รายงานการเงิน • การสอบทานกรณีพิเศษ 	- อ.ค.ต.ป. กลุ่ม จังหวัด	- ค.ต.ป. ๑ ชุด พร้อมแผ่นบันทึก ข้อมูล (CD)

ระยะเวลา	ประเด็น	ผู้รับผิดชอบ	โดยจัดส่งให้
๑๖ ก.ค. ๒๕๕๕	<ul style="list-style-type: none"> • การสอบทานกรณีปกติ <ul style="list-style-type: none"> - การตรวจราชการ - การตรวจสอบภายใน - การควบคุมภายในฯ - การปฏิบัติราชการตามคำรับรองฯ - รายงานการเงิน • การสอบทานกรณีพิเศษ 	- ค.ต.ป.	- คณะรัฐมนตรี

หมายเหตุ : * สำนักตรวจราชการ สำนักงานปลัดสำนักนายกรัฐมนตรีเป็นผู้จัดทำรายงาน ทั้งนี้ ให้ส่วนราชการระดับจังหวัดสนับสนุนข้อมูลตามที่สำนักตรวจราชการ สำนักงานปลัดสำนักนายกรัฐมนตรี และ อ.ค.ต.ป. กลุ่มจังหวัดร้องขอ

๒.๒) กำหนดระยะเวลาการจัดส่งรายงานผลการตรวจสอบและประเมินผลภาคราชการ ประจำปีงบประมาณ (รอบ ๑๒ เดือน) ดังนี้

(๑) ส่วนราชการระดับกรม

ระยะเวลา	ประเด็น	ผู้รับผิดชอบ	โดยจัดส่งให้
๒๘ ธ.ค. ๒๕๕๕	<ul style="list-style-type: none"> • การสอบทานกรณีปกติ <ul style="list-style-type: none"> - การตรวจราชการ - การปฏิบัติราชการตามคำรับรองฯ 	- ส่วนราชการระดับกรม	- ค.ต.ป. ประจำกระทรวง
	<ul style="list-style-type: none"> • การสอบทานกรณีปกติ <ul style="list-style-type: none"> - การตรวจสอบภายใน - การควบคุมภายในฯ - รายงานการเงิน 	- ส่วนราชการระดับกรม	- สำนักงานปลัดกระทรวง (จัดทำเป็นภาพรวม)

(๒) ส่วนราชการระดับกระทรวง

ระยะเวลา	ประเด็น	ผู้รับผิดชอบ	โดยจัดส่งให้
๑๖ ม.ค. ๒๕๕๖	<ul style="list-style-type: none"> • การสอบทานกรณีปกติ <ul style="list-style-type: none"> - การตรวจสอบภายใน (ภาพรวม) - การควบคุมภายในฯ (ภาพรวม) - รายงานการเงิน (ภาพรวม) 	- สำนักงานปลัดกระทรวง	- ค.ต.ป. ประจำกระทรวง
๓๑ ม.ค. ๒๕๕๖	<ul style="list-style-type: none"> • การสอบทานกรณีปกติ <ul style="list-style-type: none"> - การตรวจราชการ - การตรวจสอบภายใน - การควบคุมภายในฯ - การปฏิบัติราชการตามคำรับรองฯ - รายงานการเงิน • การสอบทานกรณีพิเศษ 	- ค.ต.ป. ประจำกระทรวง	<ul style="list-style-type: none"> - รัฐมนตรีว่าการกระทรวง ๑ ชุด - ปลัดกระทรวง ๑ ชุด (สำเนา) พร้อมแผ่นบันทึกข้อมูล (CD) - อ.ค.ต.ป. กลุ่มกระทรวง ๑ ชุด (สำเนา) พร้อมแผ่นบันทึกข้อมูล (CD) - ค.ต.ป. ๑ ชุด (สำเนา) พร้อมแผ่นบันทึกข้อมูล (CD)

ระยะเวลา	ประเด็น	ผู้รับผิดชอบ	โดยจัดส่งให้
๒๘ ก.พ. ๒๕๕๖	<ul style="list-style-type: none"> • การสอบทานกรณีปกติ <ul style="list-style-type: none"> - การตรวจราชการ - การตรวจสอบภายใน - การควบคุมภายในฯ - การปฏิบัติราชการตามคำรับรองฯ - รายงานการเงิน • การสอบทานกรณีพิเศษ 	- อ.ค.ต.ป. กลุ่ม กระทรวง	- ค.ต.ป. ๑ ชุด พร้อมแผ่นบันทึก ข้อมูล (CD)
๑ เม.ย. ๒๕๕๖	<ul style="list-style-type: none"> • การสอบทานกรณีปกติ <ul style="list-style-type: none"> - การตรวจราชการ - การตรวจสอบภายใน - การควบคุมภายในฯ - การปฏิบัติราชการตามคำรับรองฯ - รายงานการเงิน • การสอบทานกรณีพิเศษ 	- ค.ต.ป.	- คณะรัฐมนตรี

(๓) ส่วนราชการระดับจังหวัด

ระยะเวลา	ประเด็น	ผู้รับผิดชอบ	โดยจัดส่งให้
๓๐ พ.ย. ๒๕๕๕	<ul style="list-style-type: none"> • การสอบทานกรณีปกติ <ul style="list-style-type: none"> - การปฏิบัติราชการตามคำรับรองฯ - รายงานการเงิน • การสอบทานกรณีพิเศษ <ul style="list-style-type: none"> - โครงการสำคัญภายใต้แผนปฏิบัติราชการ ประจำปีของกลุ่มจังหวัดและแผนปฏิบัติราชการ ประจำปีของจังหวัด 	- ส่วนราชการระดับ จังหวัด	- อ.ค.ต.ป. กลุ่มจังหวัด
๒๘ ธ.ค. ๒๕๕๕	<ul style="list-style-type: none"> • การสอบทานกรณีปกติ <ul style="list-style-type: none"> - การควบคุมภายในฯ - รายงานการเงิน 	- ส่วนราชการระดับ จังหวัด	- ผู้ที่ผู้ว่าราชการจังหวัด มอบหมาย (เพื่อจัดทำ ภาพรวม)
	<ul style="list-style-type: none"> • การสอบทานกรณีปกติ <ul style="list-style-type: none"> - การตรวจราชการ - การตรวจสอบภายใน • การสอบทานกรณีพิเศษ <ul style="list-style-type: none"> - โครงการสำคัญตามนโยบายรัฐบาล 	- ส่วนราชการระดับ จังหวัด	- อ.ค.ต.ป. กลุ่มจังหวัด

ระยะเวลา	ประเด็น	ผู้รับผิดชอบ	โดยจัดส่งให้
๑๐ ม.ค. ๒๕๕๖	<ul style="list-style-type: none"> • การสอบทานกรณีปกติ <ul style="list-style-type: none"> - การปฏิบัติราชการตามคำรับรองฯ - รายงานการเงิน • การสอบทานกรณีพิเศษ <ul style="list-style-type: none"> - โครงการสำคัญภายใต้แผนปฏิบัติราชการประจำปีของกลุ่มจังหวัดและแผนปฏิบัติราชการประจำปีของจังหวัด 	- อ.ค.ต.ป. กลุ่มจังหวัด	- ค.ต.ป. ๒ ชุด พร้อมแผ่นบันทึกข้อมูล (CD)
๑๖ ม.ค. ๒๕๕๖	<ul style="list-style-type: none"> • การสอบทานกรณีปกติ <ul style="list-style-type: none"> - การควบคุมภายใน (ภาพรวม) - รายงานการเงิน (ภาพรวม) 	- ผู้ที่ผู้ว่าราชการจังหวัดมอบหมาย	- อ.ค.ต.ป. กลุ่มจังหวัด
๒๘ ก.พ. ๒๕๕๖	<ul style="list-style-type: none"> • การสอบทานกรณีปกติ <ul style="list-style-type: none"> - การตรวจราชการ - การตรวจสอบภายใน - การควบคุมภายในฯ - การปฏิบัติราชการตามคำรับรองฯ - รายงานการเงิน • การสอบทานกรณีพิเศษ <ul style="list-style-type: none"> - โครงการสำคัญตามนโยบายรัฐบาล - โครงการสำคัญภายใต้แผนปฏิบัติราชการประจำปีของกลุ่มจังหวัดและแผนปฏิบัติราชการประจำปีของจังหวัด 	- อ.ค.ต.ป. กลุ่มจังหวัด	- ค.ต.ป. ๑ ชุด พร้อมแผ่นบันทึกข้อมูล (CD)
๑ เม.ย. ๒๕๕๖	<ul style="list-style-type: none"> • การสอบทานกรณีปกติ <ul style="list-style-type: none"> - การตรวจราชการ - การตรวจสอบภายใน - การควบคุมภายในฯ - การปฏิบัติราชการตามคำรับรองฯ - รายงานการเงิน • การสอบทานกรณีพิเศษ <ul style="list-style-type: none"> - โครงการสำคัญตามนโยบายรัฐบาล - โครงการสำคัญภายใต้แผนปฏิบัติราชการประจำปีของกลุ่มจังหวัดและแผนปฏิบัติราชการประจำปีของจังหวัด 	- ค.ต.ป.	- คณะรัฐมนตรี

๒.๓) กำหนดระยะเวลาการจัดส่งรายงานผลการประเมินตนเอง ดังนี้

ค.ต.ป. ประจำปีกระทรวง อ.ค.ต.ป. กลุ่มกระทรวง และ อ.ค.ต.ป. กลุ่มจังหวัด จัดส่งผลการประเมินตนเองให้ฝ่ายเลขานุการ ค.ต.ป. ปีละ ๒ ครั้ง ทั้งแบบประเมินตนเองสำหรับคณะกรรมการ/คณะอนุกรรมการ และแบบประเมินตนเองสำหรับกรรมการ/อนุกรรมการโดยจัดส่งให้ ค.ต.ป. ครั้งที่ ๑ พร้อมกับการรายงานผลการ

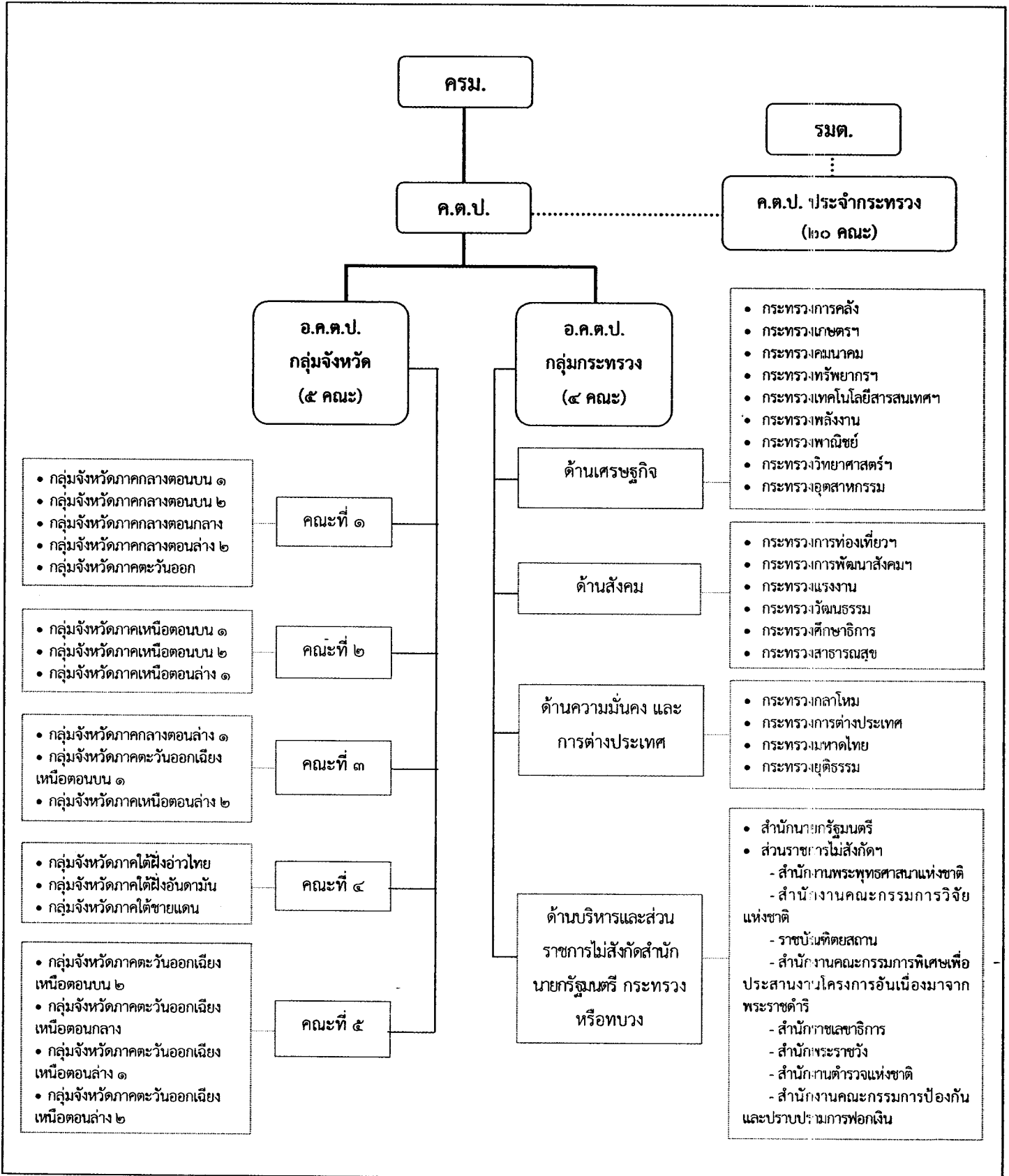
ตรวจสอบและประเมินผลภาคราชการระหว่างปี (รอบ ๖ เดือน) และครั้งที่ ๒ พร้อมกับการรายงานผลการตรวจสอบและประเมินผลภาคราชการประจำปี (รอบ ๑๒ เดือน)

สำหรับ ค.ต.ป. ให้จัดทำเฉพาะการประเมินตนเองสำหรับคณะกรรมการ ๑ ชุด เท่านั้น โดยให้จัดทำครั้งที่ ๑ พร้อมกับการรายงานผลการตรวจสอบและประเมินผล ภาคราชการระหว่างปี (รอบ ๖ เดือน) และ ครั้งที่ ๒ พร้อมกับการรายงานผลการตรวจสอบและประเมินผลภาคราชการประจำปี (รอบ ๑๒ เดือน)

ทั้งนี้ ฝ่ายเลขานุการฯ จะเป็นผู้รวบรวมรายงานผลการประเมินตนเองของคณะกรรมการตรวจสอบและประเมินผลภาคราชการคณะต่าง ๆ เพื่อรายงานต่อคณะรัฐมนตรีพร้อมทั้งรายงานผลการตรวจสอบและประเมินผลภาคราชการระหว่างปี (รอบ ๖ เดือน) และครั้งที่ ๒ พร้อมกับการรายงานผลการตรวจสอบและประเมินผลภาคราชการประจำปี (รอบ ๑๒ เดือน)

๑๕

แผนภาพแสดงกลไกการตรวจสอบและประเมินผลภาคราชการ
ตามแนวทางการตรวจสอบและประเมินผลและประเมินผลภาคราชการ ประจำปีงบประมาณ พ.ศ. ๒๕๕๕



๓. ขอบเขตของการจัดทำรายงานผลการตรวจสอบและประเมินผลภาคราชการ

๑. รายงานผลการตรวจสอบและประเมินผลภาคราชการระหว่างปี (รอบ ๖ เดือน)

• เป็นการรายงานผลการดำเนินงานในลักษณะของการติดตามความก้าวหน้าในการดำเนินงานของรอบ ๖ เดือน เพื่อให้ทราบข้อเท็จจริงที่ตรวจพบ ตลอดจนความเสี่ยง/ผลเสียหาย/ปัญหาที่อาจเกิดขึ้นจากการปฏิบัติราชการของส่วนราชการและจังหวัด

• การจัดทำรายงานผลฯ ระหว่างปีตามประเด็นการตรวจสอบและประเมินผลภาคราชการเป็นการรายงานผลการดำเนินงานของส่วนราชการและจังหวัดจากสิ่งที่ได้จากการสอบทาน ตามข้อมูล เอกสาร หลักฐาน รายงานต่าง ๆ รวมทั้งเห็นควรให้มีการวิเคราะห์ความก้าวหน้าในการปฏิบัติราชการของส่วนราชการ/จังหวัดในเชิงคุณภาพ โดยนำผลการสอบทานที่ได้จากรายงานผลการดำเนินงานในทุกประเด็นการสอบทานเหล่านั้นมาประกอบการพิจารณาด้วย เพื่อค้นหามูลเหตุของอุปสรรคปัญหาของการปฏิบัติราชการที่เกิดขึ้น และเสนอแนวทาง ในการปรับปรุงแก้ไขหรือการพัฒนาการดำเนินงานให้มีประสิทธิภาพยิ่งขึ้น อันจะส่งผลให้การปฏิบัติราชการของส่วนราชการและจังหวัดตอนสิ้นปีงบประมาณสามารถบรรลุผลตามเป้าหมายของแผนปฏิบัติราชการที่กำหนดไว้

๒. รายงานผลการตรวจสอบและประเมินผลภาคราชการประจำปี (รอบ ๑๒ เดือน)

• เป็นการรายงานสรุปผลการสอบทานที่ได้จากผลการปฏิบัติราชการของส่วนราชการและจังหวัดที่เกิดขึ้นทั้งปีงบประมาณ เพื่อให้ทราบข้อเท็จจริงที่ตรวจพบว่าการปฏิบัติราชการสามารถบรรลุผลตามแผนปฏิบัติราชการที่กำหนดไว้หรือไม่

• การจัดทำรายงานผลฯ ประจำปีตามประเด็นการตรวจสอบและประเมินผลภาคราชการเป็นการรายงานผลการดำเนินงานของส่วนราชการและจังหวัดจากสิ่งที่ได้จากการสอบทาน ตามข้อมูล เอกสาร หลักฐาน รายงานต่าง ๆ และเพื่อเป็นการสนับสนุนการจัดทำรายงานตรวจสอบและประเมินผลของคณะกรรมการตรวจสอบและประเมินผลภาคราชการคณะต่าง ๆ ให้มีประสิทธิภาพยิ่งขึ้น คณะกรรมการ/คณะอนุกรรมการฯ ควรวิเคราะห์เปรียบเทียบผลการดำเนินงานที่ได้กับค่าเป้าหมายที่กำหนด รวมทั้งวิเคราะห์ผลสัมฤทธิ์จากการดำเนินการด้วย

๔. ข้อมูล เอกสาร หลักฐานรายงานต่าง ๆ ที่ใช้ประกอบการสอบทานตามแนวทางที่กำหนด

๑. การสอบทานกรณีปกติ

คณะกรรมการตรวจสอบและประเมินผลภาคราชการคณะต่าง ๆ จะสอบทานจากข้อมูล เอกสาร หลักฐาน รายงานที่ส่วนราชการและจังหวัดต้องดำเนินการตามระเบียบ กฎเกณฑ์ แนวทาง ที่หน่วยงานกลางต่าง ๆ เป็นผู้กำหนด โดยการสอบทานระหว่างปีจะเน้นการสอบทานตามแผนงานที่ส่วนราชการและจังหวัดต้องจัดทำตั้งแต่ต้นปีงบประมาณ ในขณะที่การสอบทานประจำปีจะเน้นการสอบทานรายงานผลการดำเนินงานของส่วนราชการ และจังหวัด

ทั้งนี้ การสอบทานการปฏิบัติงานของหน่วยตรวจสอบภายในในการติดตามและตรวจสอบการประเมินมาตรฐานการจัดซื้อโดยรัฐ ซึ่งเป็นส่วนหนึ่งของการสอบทานการตรวจสอบภายในนั้น ให้สอบทานกระบวนการจัดซื้อจัดจ้างตามระเบียบสำนักนายกรัฐมนตรีว่าด้วยการพัสดุ พ.ศ. ๒๕๓๕ และที่แก้ไขเพิ่มเติม และระเบียบสำนักนายกรัฐมนตรีว่าด้วยการพัสดุด้วยวิธีการทางอิเล็กทรอนิกส์ พ.ศ. ๒๕๔๙ ในส่วนที่เกี่ยวกับการดำเนินงาน ดังนี้

- การประกาศเชิญชวน
- การจัดทำรายชื่อผู้ซื้อ/ชื่อเอกสาร
- การจัดทำรายชื่อผู้ยื่นเอกสาร
- การประกาศรายชื่อผู้ไม่มีผลประโยชน์ร่วมกัน
- การจัดทำรายชื่อผู้ฝ่ายการพิจารณาคูณสมบัติและเทคนิค
- การประกาศผู้ชนะการเสนอราคา
- การเปิดเผยข้อมูลสาระสำคัญในสัญญา

๒. การสอบทานกรณีพิเศษ

ค.ต.ป. ประจำปีกระทรวง และ อ.ค.ต.ป. กลุ่มจังหวัด จะสอบทานจากข้อมูล เอกสารหลักฐาน รายละเอียดของแผนงานโครงการ ตลอดจนความก้าวหน้าของผลการดำเนินโครงการ โดยจะประสานขอข้อมูลโดยตรงจากส่วนราชการและจังหวัด ตลอดจนการเข้าตรวจติดตามในพื้นที่เพื่อให้เห็นกระบวนการทำงานที่เกิดขึ้นจริง

ดังนั้น รายละเอียดข้อมูล เอกสาร หลักฐาน รายงานต่าง ๆ ที่ส่วนราชการระดับกรม กระทรวงและจังหวัดจะต้องจัดส่งให้แก่คณะกรรมการตรวจสอบและประเมินผลภาครัฐการคณะต่าง ๆ เพื่อใช้ประกอบการสอบทานผลการดำเนินงานของส่วนราชการ และจังหวัด สามารถสรุปได้ดังนี้

ส่วนราชการระดับกรม

รอบ ๖ เดือน	รอบ ๑๒ เดือน
<p>๑. การตรวจราชการ (กรณีมีผู้ตรวจราชการกรม)</p> <ul style="list-style-type: none"> • แผนการตรวจราชการ • แผนปฏิบัติราชการ ๔ ปี และแผนปฏิบัติราชการประจำปี • รายงานผลการตรวจราชการรายรอบ 	<p>๑. การตรวจราชการ (กรณีมีผู้ตรวจราชการกรม)</p> <ul style="list-style-type: none"> ✓ • รายงานผลการตรวจราชการประจำปี
<p>๒. การตรวจสอบภายใน*</p> <ul style="list-style-type: none"> • กฎบัตร (กรณีจัดทำครั้งแรกหรือมีการเปลี่ยนแปลง) • แผนการตรวจสอบภายใน • รายงานผลการตรวจสอบภายใน <ul style="list-style-type: none"> - รายงานผลการตรวจสอบด้านการเงิน การบัญชี การปฏิบัติตามกฎระเบียบและข้อบังคับ และรายงานผลการตรวจสอบการดำเนินงาน - รายงานผลการตรวจสอบการจัดซื้อจัดจ้างด้วยระบบอิเล็กทรอนิกส์ (e-Auction)^๑ (ถ้ามี) 	<p>๒. การตรวจสอบภายใน*</p> <ul style="list-style-type: none"> ✓ • รายงานผลการตรวจสอบภายในประจำปีงบประมาณ <ul style="list-style-type: none"> - รายงานผลการตรวจสอบด้านการเงิน การบัญชี การปฏิบัติตามกฎระเบียบและข้อบังคับ และรายงานผลการตรวจสอบการดำเนินงาน - รายงานผลการตรวจสอบการจัดซื้อจัดจ้างด้วยระบบอิเล็กทรอนิกส์ (e-Auction)^๑ (ถ้ามี) • แบบประเมินตนเอง
<p>๓. การควบคุมภายในและการบริหารความเสี่ยง*</p> <ul style="list-style-type: none"> • รายงานผลการดำเนินงานตามแผนการปรับปรุงการควบคุมภายในของงวดก่อน (ปีงบประมาณ พ.ศ. ๒๕๕๓) 	<p>๓. การควบคุมภายในและการบริหารความเสี่ยง*</p> <ul style="list-style-type: none"> ✓ • แบบ ปอ. ๑ • แบบ ปอ. ๒ • แบบ ปอ. ๓ • แบบ ปส.

^๑ ตามหนังสือกรมบัญชีกลาง ด่วนมาก ที่ กค ๐๔๐๘/ว ๔๒๓ ลงวันที่ ๒๙ ตุลาคม ๒๕๕๓ เรื่อง การตรวจสอบการจัดซื้อจัดจ้างด้วยระบบอิเล็กทรอนิกส์ (e-Auction)

รอบ ๖ เดือน	รอบ ๑๒ เดือน
<p>๔. การปฏิบัติราชการตามคำรับรองการปฏิบัติราชการ</p> <ul style="list-style-type: none"> • คำรับรองการปฏิบัติราชการ • รายงานผลการประเมินตนเองตามคำรับรองการปฏิบัติราชการรอบ ๖ เดือน 	<p>๔. การปฏิบัติราชการตามคำรับรองการปฏิบัติราชการ</p> <ul style="list-style-type: none"> • รายงานผลการประเมินตนเองตามคำรับรองการปฏิบัติราชการรอบ ๑๒ เดือน
<p>๕. รายงานการเงิน*</p> <ul style="list-style-type: none"> • รายงานการเบิกจ่ายงบประมาณจากระบบการบริหารการเงินการคลังภาครัฐแบบอิเล็กทรอนิกส์ (GFMS) 	<p>๕. รายงานการเงิน*</p> <ul style="list-style-type: none"> • รายงานการเบิกจ่ายงบประมาณจากระบบการบริหารการเงินการคลังภาครัฐแบบอิเล็กทรอนิกส์ (GFMS) • งบแสดงฐานะทางการเงิน • งบแสดงผลการดำเนินงานทางการเงิน • หมายเหตุประกอบงบการเงิน <p>ทั้งนี้ ให้ใช้ข้อมูลจากระบบ GFMS ของช่วงเวลา ที่ ๑-๑๔ โดยไม่จำเป็นต้องรอผลการตรวจสอบจาก สำนักงานการตรวจเงินแผ่นดิน</p>
<p>๖. การสอบทานกรณีพิเศษ</p> <p>ค.ต.ป. ประจำปีกระทรวงจะประสานขอข้อมูลโดยตรง กับส่วนราชการระดับกรมในงาน/โครงการที่ ค.ต.ป. ประจำปีกระทรวงพิจารณาเลือกสอบทาน ซึ่งจะครอบคลุม ข้อมูล ดังนี้</p> <ul style="list-style-type: none"> • แผนงานโครงการ • คำรับรองการปฏิบัติราชการ • รายงานความก้าวหน้าของการดำเนินงานที่เสนอ หน่วยงานกลาง เช่น รายงานผลการปฏิบัติงานและการ ใช้จ่ายงบประมาณต่อสำนักงบประมาณ 	<p>๖. การสอบทานกรณีพิเศษ</p> <p>ค.ต.ป. ประจำปีกระทรวงจะประสานขอข้อมูลโดยตรง กับส่วนราชการระดับกรมในงาน/โครงการที่ ค.ต.ป. ประจำปีกระทรวงพิจารณาเลือกสอบทาน ซึ่งจะครอบคลุม ข้อมูล ดังนี้</p> <ul style="list-style-type: none"> • รายงานความก้าวหน้าของการดำเนินงานที่เสนอ หน่วยงานกลาง เช่น รายงานผลการปฏิบัติงานและการ ใช้จ่ายงบประมาณต่อสำนักงบประมาณ
<p>หมายเหตุ :</p> <p>การรายงานผลตามประเด็นการตรวจของแต่ละเรื่อง ให้เป็นการรวบรวมข้อมูลสิ้นสุด ณ วันที่ ๓๑ มีนาคม ๒๕๕๕ เพื่อการรายงานผล</p> <p>* จัดส่งให้สำนักงานปลัดกระทรวงเพื่อไปจัดทำเป็น ภาพรวมของกระทรวง</p>	<p>หมายเหตุ :</p> <p>การรายงานผลตามประเด็นการตรวจของแต่ละเรื่อง ให้เป็นการรายงานผลในส่วนที่เพิ่มเติมจากที่ได้มีการ รายงานไปแล้วในรอบ ๖ เดือน</p> <p>* จัดส่งให้สำนักงานปลัดกระทรวงเพื่อไปจัดทำเป็น ภาพรวมของกระทรวง</p>

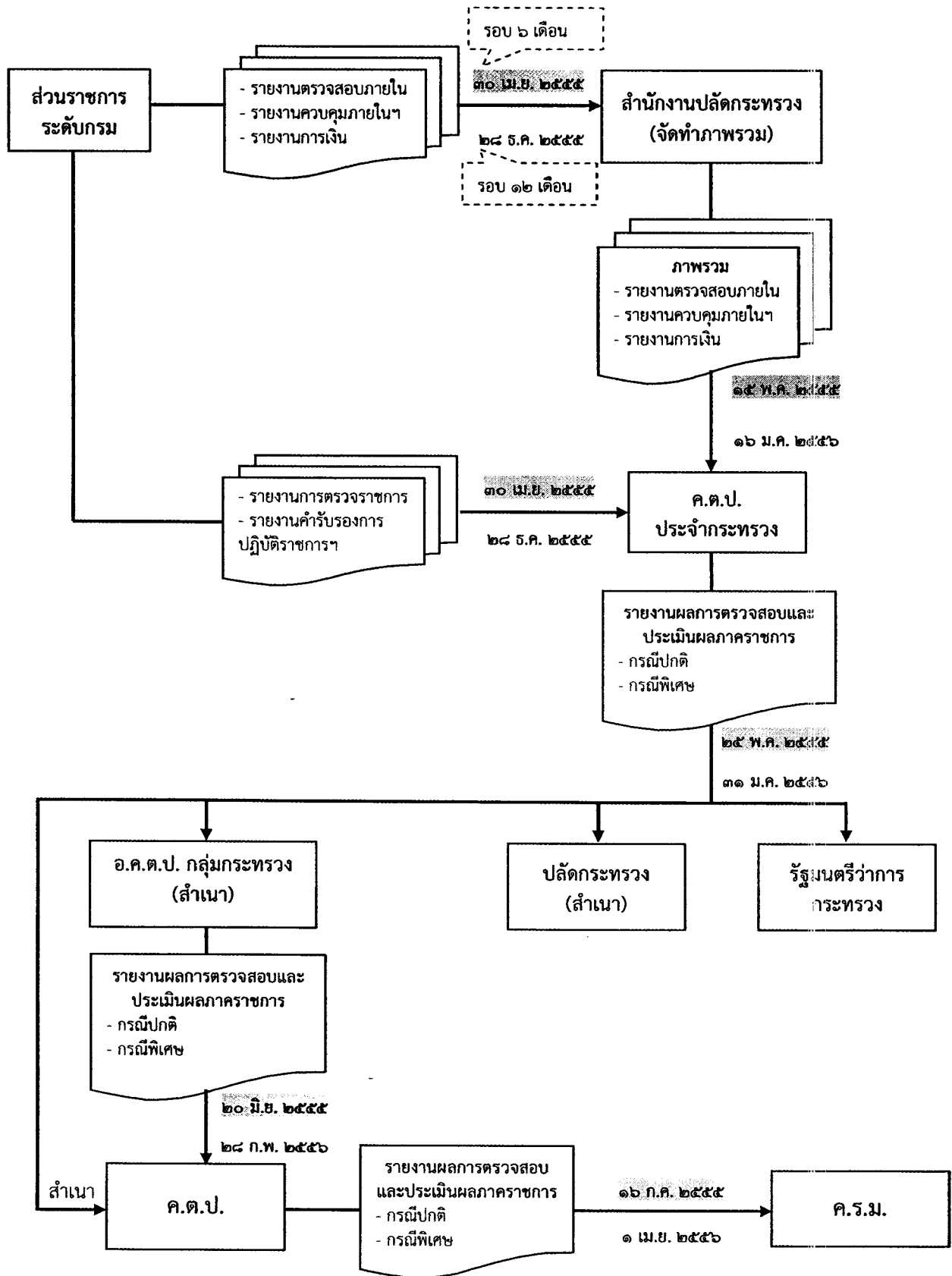
ส่วนราชการระดับกระทรวง

ส่วนราชการระดับกระทรวง ได้แก่ สำนักงานปลัดกระทรวง ให้จัดทำข้อมูล เอกสารหลักฐานรายงานต่าง ๆ ที่ใช้ตามแนวทางการตรวจสอบและประเมินผลภาครัฐการเช่นเดียวกับส่วนราชการระดับกรม และจัดส่งเอกสาร หลักฐาน ข้อมูลและรายงานเพิ่มเติม ดังนี้

รอบ ๖ เดือน ภาพรวมรายงานของกระทรวง	รอบ ๑๒ เดือน ภาพรวมรายงานของกระทรวง
<p>๑. การตรวจสอบภายใน</p> <ul style="list-style-type: none"> • กฎบัตร (กรณีจัดทำครั้งแรก หรือกรณีมีการเปลี่ยนแปลง) • แผนการตรวจสอบภายใน • รายงานผลการตรวจสอบภายใน <ul style="list-style-type: none"> - รายงานผลการตรวจสอบด้านการเงิน การบัญชี การปฏิบัติตามกฎระเบียบและข้อบังคับ (Financial & Compliance) และรายงานผลการตรวจสอบการดำเนินงาน (Performance Audit) - รายงานผลการตรวจสอบการจัดซื้อจัดจ้างด้วยระบบอิเล็กทรอนิกส์ (e-Auction)^๑ (ถ้ามี) 	<p>๑. การตรวจสอบภายใน</p> <ul style="list-style-type: none"> • รายงานผลการตรวจสอบภายในประจำปีงบประมาณ <ul style="list-style-type: none"> - รายงานผลการตรวจสอบด้านการเงิน การบัญชี การปฏิบัติตามกฎระเบียบและข้อบังคับ (Financial & Compliance) และรายงานผลการตรวจสอบการดำเนินงาน (Performance Audit) - รายงานผลการตรวจสอบการจัดซื้อจัดจ้างด้วยระบบอิเล็กทรอนิกส์ (e-Auction)^๑ (ถ้ามี) • แบบประเมินตนเอง
<p>๒. การควบคุมภายในและการบริหารความเสี่ยง</p> <ul style="list-style-type: none"> • รายงานผลการดำเนินงานตามแผนการปรับปรุงการควบคุมภายในของงวดก่อน (ปีงบประมาณ พ.ศ. ๒๕๕๓) 	<p>๒. การควบคุมภายในและการบริหารความเสี่ยง</p> <ul style="list-style-type: none"> • แบบ ปอ. ๑ • แบบ ปอ. ๒ • แบบ ปอ. ๓ • แบบ ปส.
<p>๓. รายงานการเงิน</p> <ul style="list-style-type: none"> • รายงานการเบิกจ่ายงบประมาณจากระบบการบริหารการเงินการคลังภาครัฐแบบอิเล็กทรอนิกส์ (GFMS) 	<p>๓. รายงานการเงิน</p> <ul style="list-style-type: none"> • รายงานการเบิกจ่ายงบประมาณจากระบบการบริหารการเงินการคลังภาครัฐแบบอิเล็กทรอนิกส์ (GFMS) • งบแสดงฐานะทางการเงิน • งบแสดงผลการดำเนินงานทางการเงิน • หมายเหตุประกอบงบการเงิน <p>ทั้งนี้ ให้ใช้ข้อมูลจากระบบ GFMS ของช่วงเวลา ที่ ๑-๑๔ โดยไม่จำเป็นต้องรอผลการตรวจสอบจากสำนักงานการตรวจเงินแผ่นดิน</p>
<p>หมายเหตุ :</p> <p>การรายงานผลตามประเด็นการตรวจของแต่ละเรื่อง ให้เป็นการรวบรวมข้อมูลสิ้นสุด ณ วันที่ ๓๑ มีนาคม ๒๕๕๕ เพื่อการรายงานผล</p>	<p>หมายเหตุ :</p> <p>การรายงานผลตามประเด็นการตรวจของแต่ละเรื่อง ให้เป็นการรายงานผลในส่วนที่เพิ่มเติมจากที่ได้มีการรายงานไปแล้วในรอบ ๖ เดือน</p>

^๑ตามหนังสือกรมบัญชีกลาง คำวนมาก ที่ กค ๐๔๐๘/ว ๔๒๓ ลงวันที่ ๒๙ ตุลาคม ๒๕๕๓ เรื่อง การตรวจสอบการจัดซื้อจัดจ้างด้วยระบบอิเล็กทรอนิกส์ (e-Auction)

แผนภาพแสดงระยะเวลาการจัดส่งรายงานการตรวจสอบและประเมินผลภาครัฐการ ประจำปีงบประมาณ พ.ศ. ๒๕๕๕ สำหรับส่วนราชการ



ส่วนราชการระดับจังหวัด

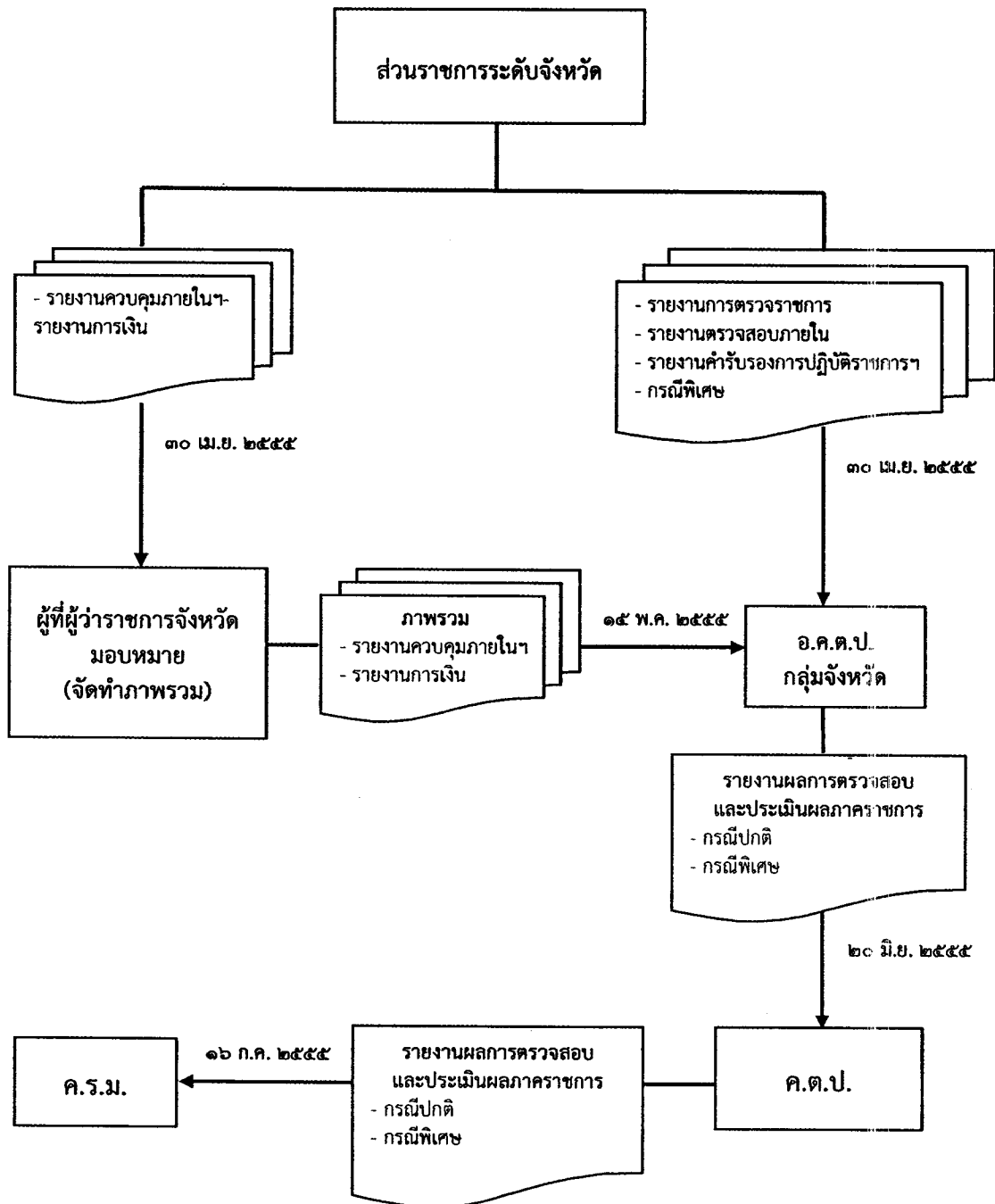
รอบ ๖ เดือน	รอบ ๑๒ เดือน
<p>๑. การตรวจราชการแบบบูรณาการ (ใช้ข้อมูลของสำนักตรวจราชการ สำนักงานปลัดสำนักนายกรัฐมนตรี) ซึ่งประกอบด้วย</p> <ul style="list-style-type: none"> • แผนการตรวจราชการแบบบูรณาการ* • แผนปฏิบัติการราชการ ๔ ปี และแผนปฏิบัติการประจำปี • รายงานผลการตรวจราชการแบบบูรณาการของผู้ตรวจราชการกระทรวง • รายงานผลการตรวจราชการแบบบูรณาการของผู้ตรวจราชการสำนักนายกรัฐมนตรี* 	<p>๑. การตรวจราชการแบบบูรณาการ (ใช้ข้อมูลของสำนักตรวจราชการ สำนักงานปลัดสำนักนายกรัฐมนตรี) ซึ่งประกอบด้วย</p> <ul style="list-style-type: none"> • รายงานผลการตรวจราชการแบบบูรณาการของผู้ตรวจราชการกระทรวง • รายงานผลการตรวจราชการแบบบูรณาการของผู้ตรวจราชการสำนักนายกรัฐมนตรี* • รายงานผลการตรวจราชการแบบบูรณาการของผู้ตรวจราชการประจำปี* (Annual Inspection Report)
<p>* สำนักตรวจราชการ สำนักงานปลัดสำนักนายกรัฐมนตรีเป็นผู้จัดทำรายงาน ทั้งนี้ ให้ส่วนราชการระดับจังหวัดสนับสนุนข้อมูลตามที่สำนักตรวจราชการ สำนักงานปลัดสำนักนายกรัฐมนตรี และ อ.ค.ต.ป. กลุ่มจังหวัดร้องขอ</p>	
<p>๒. การตรวจสอบภายใน^๒</p> <ul style="list-style-type: none"> • กฎบัตร (กรณีจัดทำครั้งแรก หรือกรณีมีการเปลี่ยนแปลง) • แผนการตรวจสอบภายใน • (แบบ ต.ภ.มท. ๐๒-๑) • รายงานผลการตรวจสอบภายใน ครั้งที่ ๑ (๑ ต.ค. - ๓๑ ม.ค.) <ul style="list-style-type: none"> - รายงานผลการตรวจสอบด้านการเงิน การบัญชี การปฏิบัติตามกฎระเบียบและข้อบังคับ (Financial & Compliance) (แบบ ต.ภ.มท.๐๕) - รายงานผลการตรวจสอบการดำเนินงาน (Performance Audit) (แบบ ต.ภ.มท.๐๖) - รายงานผลการตรวจสอบการจัดซื้อจัดจ้างด้วยระบบอิเล็กทรอนิกส์ (e-Auction)^๓ (ถ้ามี) 	<p>๒. การตรวจสอบภายใน^๒</p> <ul style="list-style-type: none"> • รายงานผลการตรวจสอบภายใน ครั้งที่ ๒ (๑ ก.พ. - ๓๑ พ.ค.) และ ครั้งที่ ๓ (๑ มิ.ย. - ๓๐ ก.ย.) <ul style="list-style-type: none"> - รายงานผลการตรวจสอบด้านการเงิน การบัญชี การปฏิบัติตามกฎระเบียบและข้อบังคับ (Financial & Compliance) (แบบ ต.ภ.มท.๐๕) - รายงานผลการตรวจสอบการดำเนินงาน (Performance Audit) (แบบ ต.ภ.มท.๐๖) - รายงานผลการตรวจสอบการจัดซื้อจัดจ้างด้วยระบบอิเล็กทรอนิกส์ (e-Auction)^๓ (ถ้ามี) • แบบประเมินตนเอง
<p>๓. การควบคุมภายในและการบริหารความเสี่ยง*</p> <ul style="list-style-type: none"> • รายงานผลการดำเนินงานตามแผนการปรับปรุงการควบคุมภายในของงวดก่อน (ปีงบประมาณ พ.ศ. ๒๕๕๔) 	<p>๓. การควบคุมภายในและการบริหารความเสี่ยง*</p> <ul style="list-style-type: none"> • แบบ ปอ. ๑ • แบบ ปอ. ๒ • แบบ ปอ. ๓ • แบบ ปส.

^๒ ตามหนังสือกระทรวงมหาดไทย ที่ มท ๐๒๑๖/ว ๒๔๐๗ ลงวันที่ ๑๑ สิงหาคม ๒๕๕๓ เรื่อง แนวทางการปฏิบัติงานของผู้ตรวจสอบภายใน ประจำปีงบประมาณ พ.ศ. ๒๕๕๔

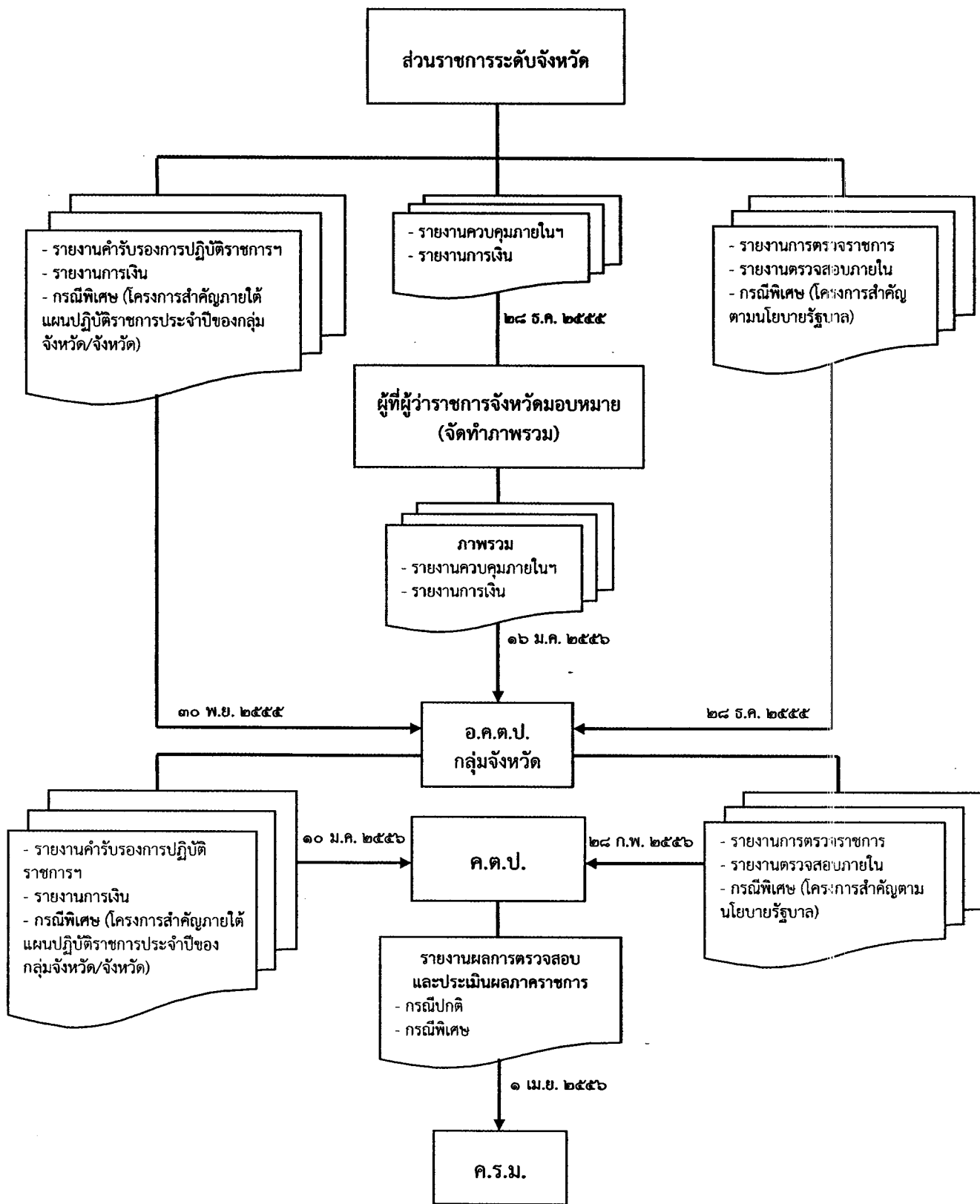
^๓ ตามหนังสือกรมบัญชีกลาง ด่วนมาก ที่ กค ๐๔๐๘/ว ๔๒๓ ลงวันที่ ๒๕ ตุลาคม ๒๕๕๓ เรื่อง การตรวจสอบการจัดซื้อจัดจ้างด้วยระบบอิเล็กทรอนิกส์ (e-Auction)

รอบ ๖ เดือน	รอบ ๑๒ เดือน
<p>๔. การปฏิบัติราชการตามคำรับรองการปฏิบัติราชการ</p> <ul style="list-style-type: none"> • คำรับรองการปฏิบัติราชการ • รายงานผลการประเมินตนเองตามคำรับรองการปฏิบัติราชการรอบ ๖ เดือน 	<p>๔. การปฏิบัติราชการตามคำรับรองการปฏิบัติราชการ</p> <ul style="list-style-type: none"> • รายงานผลการประเมินตนเองตามคำรับรองการปฏิบัติราชการรอบ ๑๒ เดือน
<p>๕. รายงานการเงิน*</p> <ul style="list-style-type: none"> • งบประมาณรายจ่ายประจำปีงบประมาณ พ.ศ. ๒๕๕๕ ของจังหวัด (งบประมาณในฐานะที่จังหวัดเป็นเจ้าของงบประมาณ) <ul style="list-style-type: none"> - รายงานการเบิกจ่ายงบประมาณจากระบบการบริหารการเงินการคลังภาครัฐแบบอิเล็กทรอนิกส์ (GFMS) • งบประมาณรายจ่ายประจำปีงบประมาณ พ.ศ. ๒๕๕๕ ของส่วนราชการ (งบประมาณของกระทรวง ทบวง กรมต่าง ๆ ที่จัดสรรให้กับส่วนราชการประจำจังหวัด) <ul style="list-style-type: none"> - รายงานการเบิกจ่ายงบประมาณจากระบบการบริหารการเงินการคลังภาครัฐแบบอิเล็กทรอนิกส์ (GFMS) <p>ทั้งนี้ ให้ใช้แบบฟอร์มที่ ๑ และ ๒ เป็นเอกสารประกอบการสอบทานด้วย</p>	<p>๕. รายงานการเงิน*</p> <ul style="list-style-type: none"> • งบประมาณรายจ่ายประจำปีงบประมาณ พ.ศ. ๒๕๕๕ ของจังหวัด (งบประมาณในฐานะที่จังหวัดเป็นเจ้าของงบประมาณ) <ul style="list-style-type: none"> - รายงานการเบิกจ่ายงบประมาณจากระบบการบริหารการเงินการคลังภาครัฐแบบอิเล็กทรอนิกส์ (GFMS) - งบแสดงฐานะทางการเงิน - งบแสดงผลการดำเนินงานทางการเงิน - หมายเหตุประกอบงบการเงิน • งบประมาณรายจ่ายประจำปีงบประมาณ พ.ศ. ๒๕๕๕ ของส่วนราชการ (งบประมาณของกระทรวง ทบวง กรมต่าง ๆ ที่จัดสรรให้กับส่วนราชการประจำจังหวัด) <ul style="list-style-type: none"> - รายงานการเบิกจ่ายงบประมาณจากระบบการบริหารการเงินการคลังภาครัฐแบบอิเล็กทรอนิกส์ (GFMS) <p>ทั้งนี้ ให้ใช้ข้อมูลจากระบบ GFMS ของช่วงเวลา ที่ ๑-๑๔ โดยไม่จำเป็นต้องรอผลการตรวจสอบจากสำนักงานการตรวจเงินแผ่นดิน และให้ใช้แบบฟอร์มที่ ๖ และ ๗ เป็นเอกสารประกอบการสอบทานด้วย</p>
<p>๖. การสอบทานกรณีพิเศษ</p> <p>อ.ค.ต.ป. กลุ่มจังหวัดจะประสานขอข้อมูลโดยตรงกับส่วนราชการเจ้าของแผนงาน/โครงการที่ อ.ค.ต.ป. กลุ่มจังหวัดพิจารณาเลือกสอบทาน ซึ่งจะครอบคลุมข้อมูลดังนี้</p> <ul style="list-style-type: none"> • แผนงานโครงการ • คำรับรองการปฏิบัติราชการ • รายงานความก้าวหน้าของการดำเนินงานที่เสนอหน่วยงานกลาง เช่น รายงานผลการปฏิบัติงานและการใช้จ่ายงบประมาณต่อสำนักงบประมาณ 	<p>๖. การสอบทานกรณีพิเศษ</p> <p>อ.ค.ต.ป. กลุ่มจังหวัดจะประสานขอข้อมูลโดยตรงกับส่วนราชการเจ้าของแผนงาน/โครงการที่ อ.ค.ต.ป. กลุ่มจังหวัดพิจารณาเลือกสอบทาน ซึ่งจะครอบคลุมข้อมูลดังนี้</p> <ul style="list-style-type: none"> • รายงานความก้าวหน้าของการดำเนินงานที่เสนอหน่วยงานกลาง เช่น รายงานผลการปฏิบัติงานและการใช้จ่ายงบประมาณต่อสำนักงบประมาณ
<p>หมายเหตุ :</p> <p>การรายงานผลตามประเด็นการตรวจของแต่ละเรื่อง ให้เป็นการรวบรวมข้อมูลสิ้นสุด ณ วันที่ ๓๑ มีนาคม ๒๕๕๕ เพื่อการรายงานผล</p> <p>* จัดทำเป็นภาพรวมของจังหวัด</p>	<p>หมายเหตุ :</p> <p>การรายงานผลตามประเด็นการตรวจของแต่ละเรื่อง ให้เป็นการรายงานผลในส่วนที่เพิ่มเติมจากที่ได้มีการรายงานไปแล้วในรอบ ๖ เดือน</p> <p>* จัดทำเป็นภาพรวมของจังหวัด</p>

แผนภาพแสดงระยะเวลาการจัดส่งรายงานการตรวจสอบและประเมินผลภาครัฐ
ระหว่างปีงบประมาณ พ.ศ. ๒๕๕๕ (รอบ ๖ เดือน) สำหรับจังหวัด



แผนภาพแสดงระยะเวลาการจัดส่งรายงานการตรวจสอบและประเมินผลภาครัฐ
ประจำปีงบประมาณ พ.ศ. ๒๕๕๕ (รอบ ๑๒ เดือน) สำหรับจังหวัด



๕. การจัดส่งข้อมูล เอกสาร หลักฐานรายงานต่าง ๆ ของส่วนราชการและจังหวัด

๑. ส่วนราชการระดับกรม กระทรวง จัดส่งข้อมูล เอกสารหลักฐานรายงานต่าง ๆ ตามที่อยู่ ดังนี้

กรม และส่วนราชการที่เรียกชื่ออย่างอื่น ที่มีฐานะเป็นกรม	ที่อยู่ในการจัดส่งเอกสาร
สำนักนายกรัฐมนตรี	กรรมการและเลขานุการ ค.ต.ป. ประจำสำนักนายกรัฐมนตรี สำนักงานปลัดสำนักนายกรัฐมนตรี เลขที่ ๑ ถนนนครปฐม เขตดุสิต กทม. ๑๐๓๐๐
กระทรวงกลาโหม	กรรมการและเลขานุการ ค.ต.ป. ประจำกระทรวงกลาโหม สำนักงานปลัดกระทรวงกลาโหม (แจ้งวัฒนะ) เลขที่ ๔๗/๔๓๓ ชั้น ๖ ถ.แจ้งวัฒนะ ต.บางพลู อ.ปากเกร็ด จ.นนทบุรี ๑๑๑๒๐
กระทรวงการคลัง	กรรมการและเลขานุการ ค.ต.ป. ประจำกระทรวงการคลัง สำนักงานปลัดกระทรวงการคลัง กระทรวงการคลัง พระราม ๖ แขวงสามเสนใน เขตพญาไท กทม. ๑๐๕๐๐
กระทรวงการต่างประเทศ	กรรมการและเลขานุการ ค.ต.ป. ประจำกระทรวงการต่างประเทศ สำนักงานปลัดกระทรวงการต่างประเทศ เลขที่ ๔๔๓ ถนนศรีอยุธยา เขตราชเทวี กทม. ๑๐๕๐๐
กระทรวงการท่องเที่ยวและกีฬา	กรรมการและเลขานุการ ค.ต.ป. ประจำกระทรวงการท่องเที่ยวและกีฬา สำนักงานปลัดกระทรวงการท่องเที่ยวและกีฬา ๔ ถนนราชดำเนินนอก เขตป้อมปราบศัตรูพ่าย กทม. ๑๐๑๐๐
กระทรวงการพัฒนาสังคมและความมั่นคงของมนุษย์	กรรมการและเลขานุการ ค.ต.ป. ประจำกระทรวงการพัฒนาสังคมและความมั่นคง ของมนุษย์ สำนักงานปลัดกระทรวงการพัฒนาสังคมฯ ๑๐๓๔ ถนนกรุงเกษม เขตป้อมปราบศัตรูพ่าย กทม. ๑๐๑๐๐
กระทรวงเกษตรและสหกรณ์	กรรมการและเลขานุการ ค.ต.ป. ประจำกระทรวงเกษตรและสหกรณ์สำนักงาน ปลัดกระทรวงเกษตรและสหกรณ์ ๓ ถนนราชดำเนินนอก กทม. ๑๐๒๐๐

กรม และส่วนราชการที่เรียกชื่ออย่างอื่น ที่มีฐานะเป็นกรม	ที่อยู่ในการจัดส่งเอกสาร
กระทรวงคมนาคม	กรรมการและเลขานุการ ค.ต.ป. ประจำกระทรวงคมนาคม สำนักงานปลัดกระทรวงคมนาคม ๓๘ ถนนราชดำเนินนอก แขวงโสมนัส เขตป้อมปราบศัตรูพ่าย กทม. ๑๐๑๐๐
กระทรวงทรัพยากรธรรมชาติและสิ่งแวดล้อม	กรรมการและเลขานุการ ค.ต.ป. ประจำกระทรวงทรัพยากรธรรมชาติและสิ่งแวดล้อม สำนักงานปลัดกระทรวงทรัพยากรธรรมชาติและ ๙๒ ถนนพหลโยธิน แขวงสามเสนใน เขตพญาไท กทม. ๑๐๕๐๐
กระทรวงเทคโนโลยีสารสนเทศและการสื่อสาร	กรรมการและเลขานุการ ค.ต.ป. ประจำกระทรวงเทคโนโลยีสารสนเทศและการสื่อสาร สำนักงานปลัดกระทรวงเทคโนโลยีสารสนเทศฯ ๘๙/๒ ม. ๓ บมจ.ทีไอที อาคาร ๙ ถ.แจ้งวัฒนะ เขตหลักสี่ กทม. ๑๐๒๑๐
กระทรวงพลังงาน	กรรมการและเลขานุการ ค.ต.ป. ประจำกระทรวงพลังงาน สำนักงานปลัดกระทรวงพลังงาน ๑๗ เชียงสะพานกษัตริย์ศึก ถนนพระรามที่ ๑ แขวงรองเมือง เขตปทุมวัน กทม. ๑๐๓๓๐
กระทรวงพาณิชย์	กรรมการและเลขานุการ ค.ต.ป. ประจำกระทรวงพาณิชย์ สำนักงานปลัดกระทรวงพาณิชย์ ๕๔/๑๐๐ หมู่ ๑ ถนนนนทบุรี ๑ อ.เมือง จ.นนทบุรี ๑๑๐๐๐
กระทรวงมหาดไทย	กรรมการและเลขานุการ ค.ต.ป. ประจำกระทรวงมหาดไทย สำนักงานปลัดกระทรวงมหาดไทย กระทรวงมหาดไทย ถนนอัษฎางค์ กทม. ๑๐๒๐๐
กระทรวงยุติธรรม	กรรมการและเลขานุการ ค.ต.ป. ประจำกระทรวงยุติธรรม- สำนักงานปลัดกระทรวงยุติธรรม ถนนแจ้งวัฒนะ อ.ปากเกร็ด จ.นนทบุรี ๑๑๑๒๐
กระทรวงแรงงาน	กรรมการและเลขานุการ ค.ต.ป. ประจำกระทรวงแรงงาน สำนักงานปลัดกระทรวงแรงงาน ถนนมิตรไมตรี ดินแดง กทม. ๑๐๕๐๐

กรม และส่วนราชการที่เรียกชื่ออย่างอื่น ที่มีฐานะเป็นกรม	ที่อยู่ในการจัดส่งเอกสาร
กระทรวงวัฒนธรรม	กรรมการและเลขานุการ ค.ต.ป. ประจำกระทรวงวัฒนธรรม สำนักงานปลัดกระทรวงวัฒนธรรม เลขที่ ๖๖๖ ถนนบรมราชชนนี เขตบางพลัด กทม. ๑๐๗๐๐
กระทรวงวิทยาศาสตร์และเทคโนโลยี	กรรมการและเลขานุการ ค.ต.ป. ประจำกระทรวงวิทยาศาสตร์และเทคโนโลยี สำนักงานปลัดกระทรวงวิทยาศาสตร์ฯ ถนนพระรามที่ ๖ เขตราชเทวี กทม. ๑๐๕๐๐
กระทรวงศึกษาธิการ	กรรมการและเลขานุการ ค.ต.ป. ประจำกระทรวงศึกษาธิการ สำนักงานปลัดกระทรวงศึกษาธิการ กระทรวงศึกษาธิการ ถ.ราชดำเนินนอก เขตดุสิต กทม. ๑๐๓๐๐
กระทรวงสาธารณสุข	กรรมการและเลขานุการ ค.ต.ป. ประจำกระทรวงสาธารณสุข สำนักงานปลัดกระทรวงสาธารณสุข ถนนติวานนท์ อ.เมือง จ.นนทบุรี ๑๑๐๐๐
กระทรวงอุตสาหกรรม	กรรมการและเลขานุการ ค.ต.ป. ประจำกระทรวงอุตสาหกรรม สำนักงานปลัดกระทรวงอุตสาหกรรม กระทรวงอุตสาหกรรม ถนนพระรามที่ ๖ เขตราชเทวี กทม. ๑๐๕๐๐
<ul style="list-style-type: none"> • สำนักงานพระพุทธศาสนาแห่งชาติ • สำนักงานคณะกรรมการวิจัยแห่งชาติ • ราชบัณฑิตยสถาน • สำนักงานคณะกรรมการพิเศษเพื่อประสานงาน โครงการอันเนื่องมาจากพระราชดำริ • สำนักราชเลขาธิการ • สำนักพระราชวัง • สำนักงานตำรวจแห่งชาติ • สำนักงานคณะกรรมการป้องกันและปราบปรามการ ฟอกเงิน 	<p>อนุกรรมการและเลขานุการ</p> <p>อ.ค.ต.ป. กลุ่มกระทรวงด้านบริหารและส่วนราชการไม่ สังกัดสำนักนายกรัฐมนตรี กระทรวงหรือทบวง สำนัก งบประมาณ ถนนพระรามที่ ๖ แขวงสามเสนใน เขตพญา ไท กรุงเทพฯ ๑๐๕๐๐</p>

๒. ส่วนราชการระดับจังหวัดจัดส่งข้อมูล เอกสารหลักฐานรายงานต่าง ๆ ตามที่อยู่ ดังนี้

จังหวัด	ที่อยู่ในการจัดส่งเอกสาร
<ul style="list-style-type: none"> • กลุ่มจังหวัดภาคกลางตอนบน ๑ ได้แก่ จังหวัดพระนครศรีอยุธยา จังหวัดนนทบุรี จังหวัดปทุมธานี จังหวัดสระบุรี • กลุ่มจังหวัดภาคกลางตอนกลาง ได้แก่ จังหวัดฉะเชิงเทรา จังหวัดสมุทรปราการ จังหวัดนครนายก จังหวัดสระแก้ว จังหวัดปราจีนบุรี • กลุ่มจังหวัดภาคกลางตอนบน ๒ ได้แก่ จังหวัดลพบุรี จังหวัดสิงห์บุรี จังหวัดชัยนาท จังหวัดอ่างทอง • กลุ่มจังหวัดภาคกลางตอนล่าง ๒ ได้แก่ จังหวัดเพชรบุรี จังหวัดประจวบคีรีขันธ์ จังหวัดสมุทรสาคร จังหวัดสมุทรสงคราม • กลุ่มจังหวัดภาคตะวันออก ได้แก่ จังหวัดชลบุรี จังหวัดระยอง จังหวัดจันทบุรี จังหวัดตราด 	<p>อนุกรรมการและเลขานุการ อ.ค.ต.ป. กลุ่มจังหวัดคณะที่ ๑ สำนักตรวจราชการ สำนักงานปลัดสำนักนายกรัฐมนตรี เลขที่ ๑ ถนนนครปฐม เขตดุสิต กทม. ๑๐๓๐๐</p>
<ul style="list-style-type: none"> • กลุ่มจังหวัดภาคเหนือตอนบน ๑ ได้แก่ จังหวัดเชียงใหม่ จังหวัดลำพูน จังหวัดลำปาง จังหวัดแม่ฮ่องสอน • <u>กลุ่มจังหวัดภาคเหนือตอนบน ๒</u> ได้แก่ จังหวัดเชียงราย จังหวัดพะเยา จังหวัดแพร่ จังหวัดน่าน • กลุ่มจังหวัดภาคเหนือตอนล่าง ๑ ได้แก่ จังหวัดพิษณุโลก จังหวัดตาก จังหวัดเพชรบูรณ์ จังหวัดสุโขทัย จังหวัดอุตรดิตถ์ 	<p>อนุกรรมการและเลขานุการ อ.ค.ต.ป. กลุ่มจังหวัดคณะที่ ๒ สำนักตรวจราชการ สำนักงานปลัดสำนักนายกรัฐมนตรี เลขที่ ๑ ถนนนครปฐม เขตดุสิต กทม. ๑๐๓๐๐</p>
<ul style="list-style-type: none"> • กลุ่มจังหวัดภาคกลางตอนล่าง ๑ ได้แก่ จังหวัดนครปฐม จังหวัดกาญจนบุรี จังหวัดราชบุรี จังหวัดสุพรรณบุรี • กลุ่มจังหวัดภาคตะวันออกเฉียงเหนือตอนบน ๑ ได้แก่ จังหวัดอุดรธานี จังหวัดหนองบัวลำภู จังหวัดหนองคาย จังหวัดเลย จังหวัดบึงกาฬ • กลุ่มจังหวัดภาคเหนือตอนล่าง ๒ ได้แก่ จังหวัดนครสวรรค์ จังหวัดอุทัยธานี จังหวัดกำแพงเพชร จังหวัดพิจิตร 	<p>อนุกรรมการและเลขานุการ อ.ค.ต.ป. กลุ่มจังหวัดคณะที่ ๓ สำนักตรวจราชการ สำนักงานปลัดสำนักนายกรัฐมนตรี เลขที่ ๑ ถนนนครปฐม เขตดุสิต กทม. ๑๐๓๐๐</p>
<ul style="list-style-type: none"> • กลุ่มจังหวัดภาคใต้ฝั่งอ่าวไทย ได้แก่ จังหวัดสุราษฎร์ธานี จังหวัดชุมพร จังหวัดนครศรีธรรมราช จังหวัดพัทลุง • กลุ่มจังหวัดภาคใต้ฝั่งอันดามัน ได้แก่ จังหวัดภูเก็ต จังหวัดระนอง จังหวัดพังงา จังหวัดกระบี่ จังหวัดตรัง • กลุ่มจังหวัดภาคใต้ชายแดน ได้แก่ จังหวัดสงขลา จังหวัดปัตตานี จังหวัดยะลา จังหวัดนราธิวาส จังหวัดสตูล 	<p>อนุกรรมการและเลขานุการ อ.ค.ต.ป. กลุ่มจังหวัดคณะที่ ๔ สำนักตรวจราชการ สำนักงานปลัดสำนักนายกรัฐมนตรี เลขที่ ๑ ถนนนครปฐม เขตดุสิต กทม. ๑๐๓๐๐</p>

จังหวัด	ที่อยู่ในการจัดส่งเอกสาร
<ul style="list-style-type: none"> • กลุ่มจังหวัดภาคตะวันออกเฉียงเหนือตอนบน ๒ ได้แก่ จังหวัดสกลนคร จังหวัดมุกดาหาร จังหวัดนครพนม • กลุ่มจังหวัดภาคตะวันออกเฉียงเหนือตอนกลาง ได้แก่ จังหวัดขอนแก่น จังหวัดมหาสารคาม จังหวัดร้อยเอ็ด จังหวัดกาฬสินธุ์ • กลุ่มจังหวัดภาคตะวันออกเฉียงเหนือตอนล่าง ๒ ได้แก่ จังหวัดอุบลราชธานี จังหวัดอำนาจเจริญ จังหวัดศรีสะเกษ จังหวัดยโสธร • กลุ่มจังหวัดภาคตะวันออกเฉียงเหนือตอนล่าง ๑ ได้แก่ จังหวัดนครราชสีมา จังหวัดชัยภูมิ จังหวัดบุรีรัมย์ จังหวัดสุรินทร์ 	<p>อนุกรรมการและเลขานุการ อ.ค.ต.ป. กลุ่มจังหวัดคณะที่ ๕ สำนักตรวจราชการ สำนักงานปลัดสำนักนายกรัฐมนตรี เลขที่ ๑ ถนนนครปฐม เขตดุสิต กทม. ๑๐๓๐๐</p>

๖. รูปแบบการรายงานผลการตรวจสอบและประเมินผลภาครัฐการ

กำหนดรูปแบบการรายงานผลการตรวจสอบและประเมินผลภาครัฐการของคณะกรรมการตรวจสอบและประเมินผลภาครัฐการคณะต่าง ๆ โดยให้ใช้รูปแบบการรายงานตามแนวทางการตรวจสอบและประเมินผลภาครัฐการประจำปีงบประมาณ พ.ศ. ๒๕๕๕ ซึ่งสรุป ดังนี้

๑) การรายงานผลการตรวจสอบและประเมินผลภาครัฐการระหว่างปีงบประมาณ (รอบ ๖ เดือน)

รูปแบบที่ ๑ รายงานการเบิกจ่ายเงินงบประมาณรายจ่ายประจำปีงบประมาณ พ.ศ. ๒๕๕๕ ในภาพรวมของส่วนราชการประจำจังหวัด

รูปแบบที่ ๒ รายงานการเบิกจ่ายเงินงบประมาณรายจ่ายประจำปีงบประมาณ พ.ศ. ๒๕๕๕ ของจังหวัด

รูปแบบที่ ๓ ของคณะกรรมการตรวจสอบและประเมินผลประจำกระทรวง

รูปแบบที่ ๔ ของคณะอนุกรรมการตรวจสอบและประเมินผลภาครัฐการ กลุ่มกระทรวง

รูปแบบที่ ๕ ของคณะอนุกรรมการตรวจสอบและประเมินผลภาครัฐการ กลุ่มจังหวัด

๒) การรายงานผลการตรวจสอบและประเมินผลภาครัฐการประจำปีงบประมาณ (รอบ ๑๒ เดือน)

รูปแบบที่ ๖ รายงานการเบิกจ่ายเงินงบประมาณรายจ่ายประจำปีงบประมาณ พ.ศ. ๒๕๕๕ ในภาพรวมของส่วนราชการประจำจังหวัด

รูปแบบที่ ๗ รายงานการเบิกจ่ายเงินงบประมาณรายจ่ายประจำปีงบประมาณ พ.ศ. ๒๕๕๕ ของจังหวัด

รูปแบบที่ ๘ ของคณะกรรมการตรวจสอบและประเมินผลประจำกระทรวง

รูปแบบที่ ๙ ของคณะอนุกรรมการตรวจสอบและประเมินผลภาครัฐการกลุ่มกระทรวง

รูปแบบที่ ๑๐ ของคณะอนุกรรมการตรวจสอบและประเมินผลภาครัฐการกลุ่มจังหวัด

รูปแบบที่ ๒

รายงานการเบิกจ่ายเงินงบประมาณรายจ่ายประจำปีงบประมาณ พ.ศ. ๒๕๕๕ ของจังหวัด

ตั้งแต่วันที่ ๑ ตุลาคม ๒๕๕๔ ถึง วันที่ ๓๑ มีนาคม ๒๕๕๕

จังหวัด.....

งบประมาณที่ได้รับจัดสรร	งบประมาณรายจ่ายประจำ		งบประมาณรายจ่ายลงทุน		งบประมาณรายจ่ายภาพรวม		
	ผลการเบิกจ่าย	งบประมาณที่ได้รับจัดสรร	ผลการเบิกจ่าย	งบประมาณที่ได้รับจัดสรร	ผลการเบิกจ่าย	งบประมาณที่ได้รับจัดสรร	
จำนวนเงิน	ร้อยละ	จำนวนเงิน	ร้อยละ	จำนวนเงิน	ร้อยละ	จำนวนเงิน	ร้อยละ

หมายเหตุ

งบประมาณรายจ่ายประจำปีงบประมาณ พ.ศ. ๒๕๕๕ ของจังหวัด หมายถึง ผลการเบิกจ่ายเงินงบประมาณของจังหวัดที่จัดหัตเป็นเจ้าของงบประมาณ ตั้งแต่ วันที่ ๑ ตุลาคม ๒๕๕๔ ถึง วันที่ ๓๑ มีนาคม ๒๕๕๕

รูปแบบที่ ๓

**รายงานผลการตรวจสอบและประเมินผลภาคราชการ
ระหว่างปีงบประมาณ (รอบ ๖ เดือน)
ของคณะกรรมการตรวจสอบและประเมินผลประจำกระทรวง**

.....

๑. กระทรวง.....
๒. ยุทธศาสตร์/ภารกิจหลักของกระทรวง
๓. หน่วยงานในการกำกับดูแล ประกอบด้วย
 - ส่วนราชการระดับกรม ได้แก่
 - ๑) กรม
 - ๒) กรม
 - อื่น ๆ ได้แก่

๔. ขอบเขตและวิธีการดำเนินงานของคณะกรรมการ

เป็นการแสดงถึงขอบเขตงานที่ได้ทำการสอบทานว่าครอบคลุมถึงเรื่องต่าง ๆ มากน้อยเพียงใด ได้แก่ ชื่อหน่วยงานที่สอบทาน เรื่องที่สอบทาน รวมทั้งวิธีการที่ใช้ในการสอบทาน เช่น การสอบทานจากรายงานผลการดำเนินงานด้านต่าง ๆ ของส่วนราชการ สอบทานจากการติดตามและตรวจสอบ ณ สถานที่ตั้ง สอบทานจากการสัมภาษณ์เจ้าหน้าที่ ที่รับผิดชอบ เป็นต้น

๕. ผลการดำเนินงานการตรวจสอบและประเมินผลภาคราชการระหว่างปีงบประมาณ

เป็นการรายงานผลการดำเนินการตามมติคณะรัฐมนตรีและตามข้อเสนอแนะของ ค.ต.ป. ประจำกระทรวงที่ได้รายงานต่อรัฐมนตรีว่าการกระทรวงในการรายงานผลการตรวจสอบและประเมินผลภาคราชการ ประจำปีงบประมาณที่ผ่านมา รวมทั้งความก้าวหน้าของผลการดำเนินงานของส่วนราชการตามผลการปฏิบัติราชการ รอบ ๖ เดือน เพื่อให้ทราบข้อเท็จจริงที่ตรวจพบ ตลอดจนความเสี่ยง/ผลเสียหาย/ปัญหาที่อาจจะได้รับจากการปฏิบัติราชการของส่วนราชการ โดยการพิจารณาข้อมูล เอกสาร หลักฐานรายงานต่าง ๆ ที่ได้จากการสอบทานตามประเด็นการตรวจสอบและประเมินผลภาคราชการ

การรายงานผลการดำเนินงานควรประกอบด้วยข้อค้นพบอย่างน้อยในประเด็น ดังนี้

- วิเคราะห์ความก้าวหน้าในการปฏิบัติราชการของส่วนราชการในเชิงคุณภาพ โดยนำผลการสอบทานที่ได้จากรายงานผลการดำเนินงานในทุกประเด็นการสอบทานเหล่านั้นมาประกอบการพิจารณา
- มูลเหตุอุปสรรคปัญหาของการปฏิบัติราชการที่เกิดขึ้น
- ข้อค้นพบที่แสดงให้เห็นเป็นต้นแบบที่ดีหรือกรณีศึกษาในทางบวกหรือทางลบเพื่อใช้เป็นประโยชน์ต่อการปฏิบัติงาน
- ข้อเสนอเกี่ยวกับแนวทางในการปรับปรุงแก้ไขหรือการพัฒนาการดำเนินงานให้มีประสิทธิภาพยิ่งขึ้น อันจะส่งผลให้การปฏิบัติราชการของส่วนราชการตอนสิ้นปีงบประมาณสามารถบรรลุเป้าหมายตามแผนปฏิบัติราชการที่กำหนดไว้ และจะเป็นประโยชน์ให้กับหน่วยงานอื่นสามารถใช้เป็นแบบอย่างในการปฏิบัติราชการได้

ทั้งนี้ โปรดกรอกข้อมูลผลการดำเนินงานในตารางข้างล่างนี้

๑) การรายงานความก้าวหน้าของผลการดำเนินงานตามมติคณะรัฐมนตรีและตามข้อเสนอแนะของ ค.ต.ป. ประจำปีกระทรวงที่ได้รายงานต่อรัฐมนตรีว่าการกระทรวงในการรายงานผลการตรวจสอบและประเมินผลภาคราชการ ประจำปีงบประมาณที่ผ่านมา

ประเด็นข้อสังเกต/ข้อเสนอแนะ ในปีงบประมาณที่ผ่านมา	ความก้าวหน้าในการดำเนินงาน

๒) ผลการตรวจสอบและประเมินผลภาคราชการตามประเด็นการตรวจสอบและประเมินผลภาคราชการ ดังนี้

๑. การตรวจราชการ

ข้อค้นพบ	ข้อเสนอแนะ

๒. การตรวจสอบภายใน

ข้อค้นพบ	ข้อเสนอแนะ

๓. การควบคุมภายในและการบริหารความเสี่ยง

ข้อค้นพบ	ข้อเสนอแนะ

๔. การปฏิบัติราชการตามคำรับรองการปฏิบัติราชการ

ข้อค้นพบ	ข้อเสนอแนะ

๕. รายงานการเงิน

ข้อค้นพบ	ข้อเสนอแนะ

๖. การสอบทานกรณีพิเศษ

ข้อค้นพบ	ข้อเสนอแนะ

๓) ปัญหาอุปสรรคหรือข้อจำกัด แบ่งเป็น ๒ ส่วน ดังนี้

ส่วนราชการ	ค.ต.ป. ประจำกระทรวง

๖. อื่น ๆ ตามที่เห็นควรเพิ่มเติม

๗. การลงนามรับรองรายงานเป็นการลงนามทั้งคณะ

๘. ภาคผนวก เอกสารรายละเอียดเพื่อสนับสนุนผลการดำเนินงานที่ได้ตามข้อ ๕

รูปแบบที่ ๔

รายงานผลการตรวจสอบและประเมินผลภาคราชการ

ระหว่างปีงบประมาณ (รอบ ๖ เดือน)

ของคณะกรรมการตรวจสอบและประเมินผลภาคราชการกลุ่มกระทรวง

การรายงานผลการตรวจสอบและประเมินผลของ อ.ค.ต.ป. กลุ่มกระทรวง เป็นการรายงานผล การดำเนินงานในลักษณะของการติดตามความก้าวหน้าในการดำเนินงานของรอบ ๖ เดือน ที่เป็นภาพรวมของกลุ่ม กระทรวง โดยมีรูปแบบรายงานสรุปผลการสอบทาน ดังนี้

๑. บทคัดย่อสำหรับผู้บริหาร

เป็นการสรุปภาพรวมผลการดำเนินงาน และนำเสนอเฉพาะประเด็นสำคัญ ๆ ดังนี้

๑.๑) สรุปผลความก้าวหน้าในการปฏิบัติราชการของกระทรวงในกลุ่ม

๑.๒) ข้อค้นพบและข้อเสนอแนะ เพื่อเสนอแนวทางในการปรับปรุงแก้ไขหรือการพัฒนาการดำเนินงาน ให้มีประสิทธิภาพยิ่งขึ้น อันจะส่งผลให้การปฏิบัติราชการของส่วนราชการตอนสิ้นปีงบประมาณสามารถบรรลุผลตาม วัตถุประสงค์ที่วางไว้

๑.๓) ปัญหาอุปสรรคหรือข้อจำกัด

๒. ผลการดำเนินงานการตรวจสอบและประเมินผลภาคราชการระหว่างปีงบประมาณ แบ่งเป็น

๒.๑) สรุปภาพรวมรายงานผลการดำเนินงานในรอบ ๖ เดือนของกระทรวงในกลุ่มกระทรวงซึ่งแสดง รายละเอียด ดังนี้

๑) กระทรวงในกลุ่ม.....

๒) ยุทธศาสตร์ของกระทรวงในกลุ่ม.....

๓) สรุปภาพรวมของรายงานความก้าวหน้าของผลการดำเนินงานตามมติคณะรัฐมนตรีและตาม ข้อเสนอแนะของ ค.ต.ป. ประจำปีกระทรวงที่ได้รายงานต่อรัฐมนตรีว่าการกระทรวงในการรายงานผลการตรวจสอบ และประเมินผลภาคราชการประจำปีงบประมาณที่ผ่านมา

ประเด็นข้อสังเกต/ข้อเสนอแนะ ในปีงบประมาณที่ผ่านมา	ความก้าวหน้าในการดำเนินงาน

๔) ข้อค้นพบ ข้อเสนอแนะต่อผลการปฏิบัติราชการของส่วนราชการในกลุ่มกระทรวงด้วยการนำเสนอตามประเด็นการตรวจสอบและประเมินผลภาคราชการ ดังนี้

๑. การตรวจราชการ

ข้อค้นพบ	ข้อเสนอแนะ

๒. การตรวจสอบภายใน

ข้อค้นพบ	ข้อเสนอแนะ

๓. การควบคุมภายในและการบริหารความเสี่ยง

ข้อค้นพบ	ข้อเสนอแนะ

๔. การปฏิบัติราชการตามคำรับรองการปฏิบัติราชการ

ข้อค้นพบ	ข้อเสนอแนะ

๕. รายงานการเงิน

ข้อค้นพบ	ข้อเสนอแนะ

๖. การสอบทานกรณีพิเศษ

ข้อค้นพบ	ข้อเสนอแนะ

๕) ปัญหาอุปสรรคหรือข้อจำกัด แบ่งเป็น ๒ ส่วน

ส่วนราชการ	อ.ค.ต.ป. กลุ่มกระทรวง

๓. อื่น ๆ ตามที่เห็นควรเพิ่มเติม

๔. การลงนามรับรองรายงานเป็นการลงนามทั้งคณะ

๕. ภาคผนวก เอกสารการรายงานผลการสอบทานของ ค.ต.ป. ประจำปีกระทรวง

รูปแบบที่ ๕

รายงานผลการตรวจสอบและประเมินผลภาครัฐการ ระหว่างปีงบประมาณ (รอบ ๖ เดือน) ของคณะกรรมการตรวจสอบและประเมินผลภาครัฐการกลุ่มจังหวัด

การรายงานผลการตรวจสอบและประเมินผลของ อ.ค.ต.ป. กลุ่มจังหวัด เป็นการรายงานผลการดำเนินงานในลักษณะของการติดตามความก้าวหน้าในการดำเนินงานของรอบ ๖ เดือน ที่เป็นภาพรวมของกลุ่มจังหวัด โดยมีรูปแบบรายงานสรุปผลการสอบทาน ดังนี้

๑. บทคัดย่อสำหรับผู้บริหาร

เป็นการสรุปภาพรวมผลการดำเนินงาน และนำเสนอเฉพาะประเด็นสำคัญ ๆ

๑.๑) สรุปผลความก้าวหน้าในการปฏิบัติราชการของจังหวัดในกลุ่ม

๑.๒) ข้อค้นพบและข้อเสนอแนะ เพื่อเสนอแนวทางในการปรับปรุงแก้ไขหรือการพัฒนาการดำเนินงานให้มีประสิทธิภาพยิ่งขึ้น อันจะส่งผลให้การปฏิบัติราชการของจังหวัดตอนสิ้นปีงบประมาณสามารถบรรลุผลตามวัตถุประสงค์ที่วางไว้

๑.๓) ปัญหาอุปสรรคหรือข้อจำกัด

๒. ผลการดำเนินการตรวจสอบและประเมินผลภาครัฐการระหว่างปีงบประมาณ ซึ่งแสดงรายละเอียด ดังนี้

๒.๑) จังหวัดในกลุ่ม.....

๒.๒) ยุทธศาสตร์ของจังหวัดในกลุ่ม.....

๒.๓) เป็นการรายงานผลการดำเนินการตามมติคณะรัฐมนตรีในการรายงานผลการตรวจสอบและประเมินผลภาครัฐการประจำปีงบประมาณที่ผ่านมา รวมทั้งการรายงานผลการติดตามความก้าวหน้าในการดำเนินงานของจังหวัดรอบ ๖ เดือน เพื่อได้ทราบข้อเท็จจริงที่ตรวจพบ ตลอดจนความเสี่ยง/ผลเสียหาย/ปัญหาที่อาจจะได้รับการปฏิบัติราชการของจังหวัด โดยการพิจารณาข้อมูล เอกสาร หลักฐานรายงานต่าง ๆ ที่ได้จากการสอบทานตามประเด็นการตรวจสอบและประเมินผลภาครัฐการ

การรายงานผลการดำเนินงานควรประกอบด้วยข้อค้นพบอย่างน้อยในประเด็น ดังนี้

- วิเคราะห์ความก้าวหน้าในการปฏิบัติราชการของจังหวัดในเชิงคุณภาพ โดยนำผลการสอบทานที่ได้จากรายงานผลการดำเนินงานในทุกประเด็นการสอบทานเหล่านั้นมาประกอบการพิจารณา

- มูลเหตุอุปสรรคปัญหาของการปฏิบัติราชการที่เกิดขึ้น

- ข้อค้นพบที่แสดงให้เห็นเป็นต้นแบบที่ดีหรือกรณีศึกษาในทางบวกหรือทางลบเพื่อใช้เป็นประโยชน์ต่อการปฏิบัติงาน

- ข้อเสนอเกี่ยวกับแนวทางในการปรับปรุงแก้ไขหรือการพัฒนาการดำเนินงานให้มีประสิทธิภาพยิ่งขึ้น อันจะส่งผลให้การปฏิบัติราชการของจังหวัดตอนสิ้นปีงบประมาณสามารถบรรลุเป้าหมายตามแผนปฏิบัติราชการที่กำหนดไว้ และจะเป็นประโยชน์ให้กับหน่วยงานอื่นสามารถใช้เป็นแบบอย่างในการปฏิบัติราชการได้

ทั้งนี้ โปรดกรอกข้อมูลผลการดำเนินงานในตารางข้างล่างนี้

๑) การรายงานความก้าวหน้าของผลการดำเนินงานตามมติคณะรัฐมนตรีจากการรายงานผลการตรวจสอบและประเมินผลภาคราชการประจำปีงบประมาณที่ผ่านมา

ประเด็นข้อสังเกต/ข้อเสนอแนะ ในปีงบประมาณที่ผ่านมา	ความก้าวหน้าในการดำเนินงาน

๒) ผลการตรวจสอบและประเมินผลภาคราชการตามประเด็นการตรวจสอบและประเมินผลภาคราชการ ดังนี้

๑. การตรวจราชการ

ข้อค้นพบ	ข้อเสนอแนะ

๒. การตรวจสอบภายใน

ข้อค้นพบ	ข้อเสนอแนะ

๓. การควบคุมภายในและการบริหารความเสี่ยง

ข้อค้นพบ	ข้อเสนอแนะ

๔. การปฏิบัติราชการตามคำรับรองการปฏิบัติราชการ

ข้อค้นพบ	ข้อเสนอแนะ

๕. รายงานการเงิน

ข้อค้นพบ	ข้อเสนอแนะ

๖. การสอบทานกรณีพิเศษ

ข้อค้นพบ	ข้อเสนอแนะ

๓) ปัญหาอุปสรรคหรือข้อจำกัด แบ่งเป็น ๒ ส่วน

จังหวัด	อ.ค.ต.ป. กลุ่มจังหวัด

๓. อื่น ๆ ตามที่เห็นควรเพิ่มเติม

๔. การลงนามรับรองรายงานเป็นการลงนามทั้งคณะ

๕. ภาคผนวก เอกสารการรายงานผลการสอบทานของ อ.ค.ต.ป. กลุ่มจังหวัด

รูปแบบที่ ๒

รายงานการเบิกจ่ายเงินงบประมาณรายจ่ายประจำปีงบประมาณ พ.ศ. ๒๕๕๕ ในภาพรวมของส่วนราชการประจำจังหวัด
ตั้งแต่วันที่ ๑ ตุลาคม ๒๕๕๔ ถึง วันที่ ๓๐ กันยายน ๒๕๕๕

จังหวัด.....

งบประมาณที่ได้รับจัดสรร	งบประมาณรายจ่ายประจำ		งบประมาณรายจ่ายลงทุน		งบประมาณรายจ่ายภาพรวม	
	ผลการเบิกจ่าย	งบประมาณที่ได้รับจัดสรร	ผลการเบิกจ่าย	งบประมาณที่ได้รับจัดสรร	ผลการเบิกจ่าย	งบประมาณที่ได้รับจัดสรร
	จำนวนเงิน	ร้อยละ	จำนวนเงิน	ร้อยละ	จำนวนเงิน	ร้อยละ

หมายเหตุ

งบประมาณรายจ่ายประจำปีงบประมาณ พ.ศ. ๒๕๕๕ ในภาพรวมของส่วนราชการประจำจังหวัด หมายถึง ผลการเบิกจ่ายเงินงบประมาณของทุกหน่วยเบิกจ่ายภายในจังหวัด
ตั้งแต่วันที่ ๑ ตุลาคม ๒๕๕๔ ถึง วันที่ ๓๐ กันยายน ๒๕๕๕

รูปแบบที่ ๗

รายงานการเบิกจ่ายเงินงบประมาณรายจ่ายประจำปีงบประมาณ พ.ศ. ๒๕๕๕ ของจังหวัด

ตั้งแต่วันที่ ๑ ตุลาคม ๒๕๕๔ ถึง วันที่ ๓๐ กันยายน ๒๕๕๕

จังหวัด.....

งบประมาณรายจ่ายประจำ			งบประมาณรายจ่ายลงทุน			งบประมาณรายจ่ายภาพรวม		
งบประมาณที่ได้รับจัดสรร	ผลการเบิกจ่าย		งบประมาณที่ได้รับจัดสรร	ผลการเบิกจ่าย		งบประมาณที่ได้รับจัดสรร	ผลการเบิกจ่าย	
	จำนวนเงิน	ร้อยละ		จำนวนเงิน	ร้อยละ		จำนวนเงิน	ร้อยละ

หมายเหตุ

งบประมาณรายจ่ายประจำปีงบประมาณ พ.ศ. ๒๕๕๕ ของจังหวัด หมายถึง ผลการเบิกจ่ายเงินงบประมาณของจังหวัดในฐานะที่จัดหัดเป็นเจ้าของงบประมาณ ตั้งแต่วันที่ ๑ ตุลาคม ๒๕๕๔ ถึง วันที่ ๓๐ กันยายน ๒๕๕๕

รูปแบบที่ ๘

รายงานผลการตรวจสอบและประเมินผลภาคราชการ
ประจำปีงบประมาณ (รอบ ๑๒ เดือน)
ของคณะกรรมการตรวจสอบและประเมินผลประจำกระทรวง

๑. กระทรวง.....
๒. ยุทธศาสตร์/ภารกิจหลักของกระทรวง
๓. หน่วยงานในการกำกับดูแล ประกอบด้วย
- ส่วนราชการระดับกรม ได้แก่
 - ๑) กรม
 - ๒) กรม
 - อื่น ๆ ได้แก่

๔. ขอบเขตและวิธีการดำเนินงานของคณะกรรมการ

เป็นการแสดงถึงขอบเขตงานที่ได้ทำการสอบทานว่าครอบคลุมถึงเรื่องต่าง ๆ มากน้อยเพียงใด ได้แก่ ชื่อหน่วยงานที่สอบทาน เรื่องที่สอบทาน รวมทั้งวิธีการที่ใช้ในการสอบทาน เช่น การสอบทานจากรายงานผลการดำเนินงานด้านต่าง ๆ ของส่วนราชการ สอบทานจากการติดตามและตรวจสอบ ณ สถานที่ตั้ง สอบทานจากการสัมภาษณ์เจ้าหน้าที่ ที่รับผิดชอบ เป็นต้น

๕. ผลการดำเนินงานการตรวจสอบและประเมินผลภาคราชการประจำปีงบประมาณ

เป็นการรายงานความก้าวหน้าของผลการดำเนินงานตามมติคณะรัฐมนตรีและตามข้อเสนอแนะของ ค.ต.ป. ประจำกระทรวงที่ได้รายงานต่อรัฐมนตรีว่าการกระทรวงในการรายงานผลการตรวจสอบและประเมินผลภาคราชการระหว่างปีงบประมาณ (รอบ ๖ เดือน ที่ผ่านมา) และการรายงานสรุปผลการดำเนินงานที่ได้ของส่วนราชการโดยพิจารณา สอบทานจากรายงานผลการดำเนินงานของส่วนราชการตามข้อมูล เอกสาร หลักฐานรายงานต่าง ๆ ตามประเด็นการตรวจสอบและประเมินผลภาคราชการ และเพื่อเป็นการสนับสนุนการจัดทำรายงานตรวจสอบและประเมินผลของ ค.ต.ป. ประจำกระทรวงให้มีประสิทธิภาพยิ่งขึ้น ค.ต.ป. ประจำกระทรวงควรรายงานผลการดำเนินงานซึ่งประกอบด้วยข้อค้นพบอย่างน้อยในประเด็น ดังนี้

- วิเคราะห์เปรียบเทียบผลการดำเนินงานที่ได้กับค่าเป้าหมายที่กำหนด รวมทั้งวิเคราะห์ผลสัมฤทธิ์จากการดำเนินการ โดยนำผลการสอบทานที่ได้จากรายงานผลการดำเนินงานในทุกประเด็นการสอบทานเหล่านั้นมาประกอบการพิจารณา

- มูลเหตุอุปสรรคปัญหาของการปฏิบัติราชการที่เกิดขึ้น
- ข้อค้นพบที่แสดงให้เห็นเป็นต้นแบบที่ดีหรือกรณีศึกษาในทางบวกหรือ ทางลบเพื่อใช้เป็นประโยชน์ต่อการปฏิบัติงาน

- ข้อเสนอเกี่ยวกับแนวทางในการปรับปรุงแก้ไขหรือการพัฒนาการดำเนินงานให้มีประสิทธิภาพยิ่งขึ้น

ทั้งนี้ โปรดกรอกข้อมูลผลการดำเนินงานในตารางข้างล่างนี้

๑) การรายงานความก้าวหน้าของผลการดำเนินงานตามมติคณะรัฐมนตรีและตามข้อเสนอแนะของ ค.ต.ป. ประจำปีกระทรวงที่ได้รายงานต่อรัฐมนตรีว่าการกระทรวงในการรายงานผลการตรวจสอบและประเมินผลภาคราชการ ระหว่างปีงบประมาณ (รอบ ๖ เดือน ที่ผ่านมา)

ประเด็นข้อสังเกต/ข้อเสนอแนะ ในรอบ ๖ เดือนที่ผ่านมา	ความก้าวหน้าในการดำเนินงาน

๒) ผลการตรวจสอบและประเมินผลภาคราชการตามประเด็นการตรวจสอบและประเมินผลภาคราชการ ดังนี้

๑. การตรวจราชการ

ข้อค้นพบ	ข้อเสนอแนะ

๒. การตรวจสอบภายใน

ข้อค้นพบ	ข้อเสนอแนะ

๓. การควบคุมภายในและการบริหารความเสี่ยง

ข้อค้นพบ	ข้อเสนอแนะ

๔. การปฏิบัติราชการตามคำรับรองการปฏิบัติราชการ

ข้อค้นพบ	ข้อเสนอแนะ

๕. รายงานการเงิน

ข้อค้นพบ	ข้อเสนอแนะ

๖. การสอบทานกรณีพิเศษ

ข้อค้นพบ	ข้อเสนอแนะ

๓) ปัญหาอุปสรรคหรือข้อจำกัด แบ่งเป็น ๒ ส่วน ดังนี้

ส่วนราชการ	ค.ต.ป. ประจำกระทรวง

๖. อื่น ๆ ตามที่เห็นควรเพิ่มเติม

๗. การลงนามรับรองรายงานเป็นการลงนามทั้งคณะ

๘. ภาคผนวก เอกสารรายละเอียดเพื่อสนับสนุนผลการดำเนินงานที่ได้ตามข้อ ๕

รูปแบบที่ ๙

รายงานผลการตรวจสอบและประเมินผลภาคราชการ
ประจำปีงบประมาณ (รอบ ๑๒ เดือน)
ของคณะอนุกรรมการตรวจสอบและประเมินผลภาคราชการกลุ่มกระทรวง

๑. บทคัดย่อสำหรับผู้บริหาร

เป็นการสรุปภาพรวมผลการดำเนินงานที่ได้ของส่วนราชการในกลุ่มกระทรวงตามประเด็นการตรวจสอบและประเมินผลภาคราชการที่กำหนด โดยนำเสนอเฉพาะประเด็นสำคัญ ๆ ดังนี้

๑.๑) สรุปผลการปฏิบัติราชการของกระทรวงในกลุ่ม

๑.๒) ข้อค้นพบและข้อเสนอแนะ เพื่อเสนอแนวทางในการพัฒนาการดำเนินงานของส่วนราชการสำหรับปีต่อไปให้มีประสิทธิภาพยิ่งขึ้น

๑.๓) ปัญหาอุปสรรคหรือข้อจำกัด

๒. ผลการดำเนินงานการตรวจสอบและประเมินผลภาคราชการประจำปีงบประมาณ แบ่งเป็น

สรุปภาพรวมรายงานผลการดำเนินงานในรอบ ๑๒ เดือนของกระทรวงในกลุ่มกระทรวง ซึ่งแสดงรายละเอียด ดังนี้

๑) กระทรวงในกลุ่ม.....

๒) ยุทธศาสตร์ของกระทรวงในกลุ่ม.....

๓) รายงานความก้าวหน้าของผลการดำเนินงานตามมติคณะรัฐมนตรีและตามข้อเสนอแนะของ ค.ต.ป. ประจำปีกระทรวงที่ได้รายงานต่อรัฐมนตรีว่าการกระทรวงในการรายงานผลการตรวจสอบและประเมินผลภาคราชการระหว่างปีงบประมาณ (รอบ ๖ เดือนที่ผ่านมา)

ประเด็นข้อสังเกต/ข้อเสนอแนะ ในรอบ ๖ เดือนที่ผ่านมา	ความก้าวหน้าในการดำเนินงาน

๔) ข้อค้นพบ ข้อเสนอแนะต่อการดำเนินงานของส่วนราชการในการพัฒนาให้การบริหารการ มีประสิทธิภาพยิ่งขึ้น เพื่อใช้เป็นกรอบแนวทางในการปฏิบัติราชการในปีถัดไป ด้วยการนำเสนอตามประเด็นการ ตรวจสอบและประเมินผลภาคราชการ ดังนี้

๑. การตรวจราชการ

ข้อค้นพบ	ข้อเสนอแนะ

๒. การตรวจสอบภายใน

ข้อค้นพบ	ข้อเสนอแนะ

๓. การควบคุมภายในและการบริหารความเสี่ยง

ข้อค้นพบ	ข้อเสนอแนะ

๔. การปฏิบัติราชการตามคำรับรองการปฏิบัติราชการ

ชื่อค้นพบ	ข้อเสนอแนะ

๕. รายงานการเงิน

ชื่อค้นพบ	ข้อเสนอแนะ

๖. การสอบทานกรณีพิเศษ

ชื่อค้นพบ	ข้อเสนอแนะ

๕) ปัญหาอุปสรรคหรือข้อจำกัด แบ่งเป็น ๒ ส่วน

ส่วนราชการ	อ.ค.ต.ป. กลุ่มกระทรวง

๓. อื่น ๆ ตามที่เห็นควรเพิ่มเติม

๔. การลงนามรับรองรายงานเป็นการลงนามทั้งคณะ

๕. ภาคผนวก เอกสารการรายงานผลการสอบทานของ ค.ต.ป. ประจำกระทรวง

รูปแบบที่ ๑๐

รายงานผลการตรวจสอบและประเมินผลภาคราชการ

ประจำปีงบประมาณ (รอบ ๑๒ เดือน)

ของคณะกรรมการตรวจสอบและประเมินผลภาคราชการกลุ่มจังหวัด

๑. บทคัดย่อสำหรับผู้บริหาร

เป็นการสรุปภาพรวมผลการดำเนินงานที่ได้ของจังหวัดในกลุ่มจังหวัดตามประเด็นการตรวจสอบและประเมินผลภาคราชการที่กำหนด โดยนำเสนอเฉพาะประเด็นสำคัญ ๆ ดังนี้

๑.๑ สรุปผลการปฏิบัติราชการของจังหวัดในกลุ่มจังหวัด

๑.๒ ข้อค้นพบ และข้อเสนอแนะ เพื่อเสนอแนวทางในการพัฒนาการดำเนินงานของจังหวัดสำหรับปีต่อไปให้มีประสิทธิภาพยิ่งขึ้น

๑.๓ ปัญหาอุปสรรคหรือข้อจำกัด

๒. ผลการดำเนินงานการตรวจสอบและประเมินผลภาคราชการประจำปีงบประมาณ ซึ่งแสดงรายละเอียด ดังนี้

๒.๑ จังหวัดในกลุ่ม.....

๒.๒ ยุทธศาสตร์ของจังหวัดในกลุ่ม.....

๒.๓ เป็นการรายงานผลการดำเนินการตามมติคณะรัฐมนตรีในการรายงานผลการตรวจสอบและประเมินผลภาคราชการระหว่างปีงบประมาณ (รอบ ๖ เดือน ที่ผ่านมา) รวมทั้งการรายงานสรุปผลการดำเนินงานที่ได้ของจังหวัดโดยพิจารณาสอบทานจากรายงานผลการดำเนินงานของจังหวัดตามข้อมูล เอกสาร หลักฐานรายงานต่าง ๆ ตามประเด็นการตรวจสอบและประเมินผลภาคราชการ และเพื่อเป็นการสนับสนุนการจัดทำรายงานตรวจสอบและประเมินผลของ อ.ค.ต.ป. กลุ่มจังหวัดให้มีประสิทธิภาพยิ่งขึ้น อ.ค.ต.ป. กลุ่มจังหวัดควรรายงานผลการดำเนินงานซึ่งประกอบด้วยข้อค้นพบอย่างน้อยในประเด็น ดังนี้

• วิเคราะห์เปรียบเทียบผลการดำเนินงานที่ได้กับค่าเป้าหมายที่กำหนด รวมทั้งวิเคราะห์ผลสัมฤทธิ์จากการดำเนินการ โดยนำผลการสอบทานที่ได้จากรายงานผลการดำเนินงานในทุกประเด็นการสอบทานเหล่านั้นมาประกอบการพิจารณา

• มูลเหตุอุปสรรคปัญหาของการปฏิบัติราชการที่เกิดขึ้น

• ข้อค้นพบที่แสดงให้เห็นเป็นต้นแบบที่ดีหรือกรณีศึกษาในทางบวกหรือทางลบเพื่อใช้เป็นประโยชน์ต่อการปฏิบัติงาน

• ข้อเสนอเกี่ยวกับแนวทางในการปรับปรุงแก้ไขหรือการพัฒนาการดำเนินงานให้มีประสิทธิภาพยิ่งขึ้น ทั้งนี้ โปรดกรอกข้อมูลผลการดำเนินงานในตารางข้างล่างนี้

๑) การรายงานความก้าวหน้าของผลการดำเนินงานตามมติคณะรัฐมนตรีจากการรายงานผลการตรวจสอบและประเมินผลภาคราชการระหว่างปีงบประมาณ (รอบ ๖ เดือน ที่ผ่านมา)

ประเด็นข้อสังเกต/ข้อเสนอแนะ ในรอบ ๖ เดือนที่ผ่านมา	ความก้าวหน้าในการดำเนินงาน

๒) ผลการตรวจสอบและประเมินผลภาคราชการตามประเด็นการตรวจสอบและประเมินผลภาคราชการ ดังนี้

๑. การตรวจราชการ

ข้อค้นพบ	ข้อเสนอแนะ

๒. การตรวจสอบภายใน

ข้อค้นพบ	ข้อเสนอแนะ

๓. การควบคุมภายในและการบริหารความเสี่ยง

ข้อค้นพบ	ข้อเสนอแนะ

๔. การปฏิบัติราชการตามคำรับรองการปฏิบัติราชการ

ข้อค้นพบ	ข้อเสนอแนะ

๕. รายงานการเงิน

ข้อค้นพบ	ข้อเสนอแนะ

๖. การสอบทานกรณีพิเศษ

ข้อค้นพบ	ข้อเสนอแนะ

๓) ปัญหาอุปสรรคหรือข้อจำกัด แบ่งเป็น ๒ ส่วน ดังนี้

จังหวัด	อ.ค.ต.ป. กลุ่มจังหวัด

๓. อื่น ๆ ตามที่เห็นควรเพิ่มเติม

๔. การลงนามรับรองรายงานเป็นการลงนามทั้งคณะ

๕. ภาคผนวก เอกสารการรายงานผลการสอบทานของ อ.ค.ต.ป. กลุ่มจังหวัด