



แผนพัฒนาจังหวัดแพร่

พ.ศ. ๒๕๕๓-๒๕๕๖



สำนักงานจังหวัดแพร่
กลุ่มงานยุทธศาสตร์การพัฒนาจังหวัด
โทรศัพท์/โทรสาร ๐-๕๔๖๒-๐๖๔๖

คำนำ

แผนพัฒนาจังหวัดแพร่ พ.ศ.2553-2556 ได้จัดทำขึ้นตามพระราชกฤษฎีกาว่าด้วยการบริหารงานจังหวัดและกลุ่มจังหวัดแบบบูรณาการ พ.ศ.2551 โดยความเห็นชอบของคณะกรรมการบริหารงานจังหวัดแบบบูรณาการ (ก.บ.จ.) จังหวัดแพร่ ที่กำหนดให้มีการทบทวนแผนพัฒนาจังหวัดเพื่อให้สอดคล้องกับภารกิจของคณะทำงาน (Cluster) สนับสนุนการดำเนินงานการบริหารราชการจังหวัดแบบบูรณาการ และได้นำเอานโยบายของรัฐบาล แผนการบริหารราชการแผ่นดิน แผนพัฒนาเศรษฐกิจและสังคมแห่งชาติ กรอบยุทธศาสตร์การพัฒนาระดับภาค ยุทธศาสตร์รายสาขา และศักยภาพและความต้องการของประชาชน เพื่อมุ่งเน้นการทำงานแบบเครือข่ายร่วมกันของทุกภาคส่วน และพิจารณาความพร้อมของส่วนราชการ องค์กรปกครองส่วนท้องถิ่นและความพร้อมของภาคเอกชนในการบูรณาการทำงานร่วมกันพร้อมทั้งรับฟังปัญหาและความต้องการของประชาชนในพื้นที่มาประกอบการจัดทำแผนพัฒนาจังหวัด

จังหวัดแพร่ได้ดำเนินการจัดทำแผนพัฒนาจังหวัด พ.ศ.2553-2556 โดยการบูรณาการการทำงานและร่วมประชุมปรึกษาหารือเพื่อรับฟังความคิดเห็นร่วมกับทุกภาคส่วน พร้อมทั้งได้กำหนดวิสัยทัศน์ของจังหวัดแพร่ ว่า “เมืองแพร่น่าอยู่ ประตูลู่ล้านนา เศรษฐกิจก้าวหน้า ประชาเป็นสุข” และได้กำหนดประเด็นยุทธศาสตร์ เป้าประสงค์ และกลยุทธ์ เพื่อใช้เป็นเครื่องมือในการกำหนดกรอบแนวทางการพัฒนาจังหวัดเพื่อขับเคลื่อนนโยบายการพัฒนาจังหวัดไปสู่เป้าหมายที่กำหนดได้อย่างเป็นรูปธรรม และใช้เป็นแนวทางในการจัดทำแผนปฏิบัติการประจำปี พร้อมทั้งให้หน่วยงานต่าง ๆ ที่เกี่ยวข้องใช้เป็นกรอบในการประสานการปฏิบัติงานเพื่อพัฒนาระดับพื้นที่ในการสนองต่อความต้องการของประชาชนอย่างแท้จริงต่อไป

จังหวัดแพร่

สิงหาคม 2553

สารบัญ

หน้า

ส่วนที่ 1 สภาพทั่วไปของจังหวัดแพร่	1
ส่วนที่ 2 การวิเคราะห์ศักยภาพด้านเศรษฐกิจ สังคม ทรัพยากรธรรมชาติและสิ่งแวดล้อมของจังหวัดแพร่	
- การวิเคราะห์ศักยภาพด้านเศรษฐกิจ	2
- การวิเคราะห์ศักยภาพด้านสังคม	15
- การวิเคราะห์ศักยภาพด้านทรัพยากรธรรมชาติและสิ่งแวดล้อม	17
- การวิเคราะห์สภาวะแวดล้อมปัจจัยภายใน (จุดแข็ง จุดอ่อน) และปัจจัยภายนอก (โอกาส ข้อจำกัด)	25
- การวิเคราะห์เชิงเปรียบเทียบทางพื้นที่	28
- ตำแหน่งการพัฒนาของจังหวัดแพร่	28
ส่วนที่ 3 แผนพัฒนาจังหวัด วิสัยทัศน์ / ประเด็นยุทธศาสตร์ / กลยุทธ์ของจังหวัดแพร่	
- ประเด็นยุทธศาสตร์ที่ 1 ส่งเสริมและพัฒนาคุณภาพชีวิต	33
- ประเด็นยุทธศาสตร์ที่ 2 พัฒนาโครงสร้างพื้นฐาน สาธารณูปโภค	39
- ประเด็นยุทธศาสตร์ที่ 3 พัฒนาและส่งเสริมการท่องเที่ยวด้านวัฒนธรรม การท่องเที่ยวเชิงนิเวศและสุขภาพ เพื่อให้เกิดรายได้ในจังหวัด	41
- ประเด็นยุทธศาสตร์ที่ 4 ส่งเสริมอาชีพตามแนวเศรษฐกิจพอเพียงและขยายผลโครงการตามพระราชดำริ	45
- ประเด็นยุทธศาสตร์ที่ 5 การอนุรักษ์ทรัพยากรธรรมชาติและสิ่งแวดล้อมอย่างยั่งยืน	52
- ประเด็นยุทธศาสตร์ที่ 6 ความมั่นคงและความสงบเรียบร้อย	62
-สรุปงบทหน้าแผนพัฒนาจังหวัดแพร่ ปี พ.ศ.2553-2556	66

ส่วนที่ 1

สภาพทั่วไปของจังหวัดแพร่

1. ข้อมูลทั่วไป

1.1 ที่ตั้งและอาณาเขต

จังหวัดแพร่เป็น 1 ใน 17 จังหวัดภาคเหนือของประเทศไทย ตั้งอยู่ระหว่างเส้นรุ้งเหนือที่ 14.70 ถึง 18.44 องศา กับเส้นแวงที่ 99.58 ถึง 100.32 องศา อยู่สูงกว่าระดับน้ำทะเลประมาณ 155 เมตร อยู่ห่างจากกรุงเทพมหานคร ตามทางหลวงหมายเลข 11 และ 101 ประมาณ 555 กิโลเมตร และทางรถไฟ 550 กิโลเมตร (ถึงสถานีรถไฟเด่นชัย) มีเนื้อที่ประมาณ 6,538.60 ตารางกิโลเมตร หรือประมาณ 4,086,625 ไร่ และมีอาณาเขตติดต่อกับจังหวัดใกล้เคียง ได้แก่

ทิศเหนือ	ติดต่อกับจังหวัดพะเยาและจังหวัดลำปาง
ทิศตะวันออก	ติดต่อกับจังหวัดน่าน
ทิศใต้	ติดต่อกับจังหวัดอุตรดิตถ์และจังหวัดสุโขทัย
ทิศตะวันตก	ติดต่อกับจังหวัดลำปางและจังหวัดสุโขทัย

ตารางที่ 1 แสดงพื้นที่ของจังหวัดแพร่

จังหวัด	พื้นที่ (ตารางกิโลเมตร)
แพร่	6,538.60

1.2 ลักษณะภูมิประเทศ

พื้นที่จังหวัดแพร่ล้อมรอบด้วยภูเขาทั้ง 4 ทิศ พื้นที่ส่วนใหญ่ประมาณร้อยละ 80 เป็นภูเขา มีพื้นที่ราบเพียงร้อยละ 20 โดยลาดเอียงไปทางทิศใต้ตามแนวไหลของแม่น้ำยม คล้ายกันกระทะ พื้นที่ราบของจังหวัดจะอยู่ระหว่างหุบเขา มี 2 แปลงใหญ่ คือ ที่ราบบริเวณพื้นที่อำเภอร้องกวาง อำเภอเมือง อำเภอสูงเม่น และอำเภอเด่นชัย ซึ่งเป็นที่ราบแปลงใหญ่ และอีกหนึ่งแปลง คือ บริเวณที่ตั้งอำเภอลอง และอำเภอวังชิ้น ซึ่งที่ราบดังกล่าวใช้เป็นที่อยู่อาศัย และทำการเกษตร

1.3 การปกครองและประชากร

จังหวัดแพร่ แบ่งเขตการปกครองออกเป็น 8 อำเภอ 78 ตำบล 708 หมู่บ้าน 1 องค์การบริหารส่วนจังหวัด 1 เทศบาลเมือง 23 เทศบาลตำบล และ 59 องค์การบริหารส่วนตำบล ประชากรรวม 461,785 คน แบ่งเป็น ชาย 225,217 คน หญิง 236,568 คน

ตารางที่ 2 แสดงเขตการปกครองและจำนวนประชาชนของจังหวัดแพร่

จังหวัด	เขตการปกครอง			จำนวนประชากร		
	อำเภอ	ตำบล	หมู่บ้าน	ชาย	หญิง	รวม
แพร่	8	78	708	225,217	236,568	461,785

ที่มา : ประกาศสำนักทะเบียนกลาง กรมการปกครอง ณ เดือนมีนาคม 2553

ส่วนที่ 2

การวิเคราะห์ศักยภาพด้านเศรษฐกิจ สังคม ทรัพยากรธรรมชาติและสิ่งแวดล้อม ของจังหวัดแพร่

1. การวิเคราะห์ศักยภาพด้านเศรษฐกิจ

1.1 ผลิตภัณฑ์มวลรวมจังหวัด ณ ราคาปัจจุบัน (Gross Provincial Product at current market prices : GPP)

1.1.1 มูลค่าผลิตภัณฑ์มวลรวมจังหวัดตามราคาประจำปีของจังหวัดแพร่ ในปี พ.ศ. 2552 เท่ากับ 24,692 ล้านบาท เป็นลำดับที่ 64 ของประเทศ (จากเดิมปี 2551 ลำดับที่ 65 ของประเทศ) เป็นลำดับที่ 15 ของจังหวัดในภาคเหนือ (จากเดิมปี 2551 ลำดับที่ 14 ของจังหวัดในภาคเหนือ) และเป็นลำดับที่ 7 ของจังหวัดในกลุ่มล้านนา (จากเดิมปี 2551 ลำดับที่ 6 ของจังหวัดในกลุ่มล้านนา)

1.1.2 รายได้เฉลี่ยต่อหัวต่อปี ของจังหวัดแพร่ เท่ากับ 47,830 บาท เป็นลำดับที่ 60 ของประเทศ เป็นลำดับที่ 16 ของจังหวัดในภาคเหนือ และเป็นลำดับที่ 7 ของจังหวัดในกลุ่มล้านนา

1.1.3 มูลค่าผลิตภัณฑ์มวลรวม ณ ราคาคงที่ของจังหวัดแพร่ เท่ากับ 10,146 ล้านบาท เป็นลำดับที่ 64 ของประเทศ เป็นลำดับที่ 13 ของจังหวัดในภาคเหนือ และเป็นลำดับที่ 5 ของจังหวัดในกลุ่มล้านนา

ตารางที่ 3 แสดงมูลค่าผลิตภัณฑ์มวลรวมจังหวัดแพร่ (GPP) ปี 2552p

รายการ	มูลค่า	ลำดับที่		
		ประเทศ	ภาคเหนือ	กลุ่มล้านนา
GPP ณ ราคาปัจจุบัน (ล้านบาท)	24,692	64(65)	15(14)	7(6)
รายได้เฉลี่ย/หัว/ปี(บาท)	47,830	60(60)	16(16)	7(7)
GPP ณ ราคาคงที่ (ล้านบาท)	10,146	64(64)	13(13)	5(5)

หมายเหตุ ในวงเล็บ (...) หมายถึงลำดับที่ในปี 2551

ที่มา : สำนักงานคณะกรรมการพัฒนาการเศรษฐกิจและสังคมแห่งชาติ

ตารางที่ 4 แสดงมูลค่าผลิตภัณฑ์จังหวัด จากมากไปน้อย 5 ลำดับแรก

หน่วย : ล้านบาท

ลำดับ	ประเภทผลิตภัณฑ์	มูลค่า พ.ศ.2552p
1.	สาขาเกษตรกรรม การล่าสัตว์และการป่าไม้	5,253
2.	สาขาขายส่งขายปลีก	4,587
3.	สาขาการศึกษา	3,192
4.	สาขาการบริหารราชการ	2,370
5.	สาขาอุตสาหกรรม	2,290

ที่มา : สำนักงานคณะกรรมการพัฒนาการเศรษฐกิจและสังคมแห่งชาติ

ตารางที่ 5 แสดงผลิตภัณฑ์จังหวัด ตามราคาประจำปี จำแนกตามสาขาการผลิต พ.ศ.2548-2552

ที่	สาขาการผลิต	2548	2549	2550	2551	2552
1.	ภาคเกษตร	2,700	3,297	3,934	4,899	5,334
2.	ภาคนอกเกษตร	15,545	16,901	18,208	18,838	19,358
ผลิตภัณฑ์จังหวัด		18,245	20,198	22,142	23,736	24,692
มูลค่าผลิตภัณฑ์เฉลี่ยต่อคน (บาท)		35,641	39,371	43,061	46,063	47,830
ประชากร (1,000 คน)		512	513	514	515	516

ที่มา : สำนักงานคณะกรรมการพัฒนาการเศรษฐกิจและสังคมแห่งชาติ

1.2 ด้านการเกษตร

ผลผลิตทางการเกษตรที่สำคัญของจังหวัดแพร่ ได้แก่

1) ข้าวนาปี ข้าวนาปรัง

ปีการผลิต 2551/52 จังหวัดแพร่มีพื้นที่ปลูกข้าวลดลง ร้อยละ 8.11 ซึ่งเมื่อเปรียบเทียบกับปีที่ผ่านมา ผลผลิตลดลงร้อยละ 2.61 เนื่องจากสภาพภูมิอากาศไม่เอื้ออำนวยต่อการผลิตฝนทิ้งช่วง ศัตรูพืชระบาด ทำให้ได้ปริมาณผลผลิตเฉลี่ยต่อไร่อยู่ที่ 612 กก./ไร่ ลดลง 30 กก./ไร่ และปริมาณผลผลิตรวมที่ได้ลดลง 5,659.5 ตัน หรือลดลงร้อยละ 2.61 เมื่อเทียบกับปีที่ผ่านมา ส่งผลให้ มูลค่าผลผลิตที่ได้ลดลงจากปีที่ผ่านมาถึงร้อยละ 6.40 ในขณะที่ต้นทุนการผลิตเฉลี่ยต่อตัน เพิ่มร้อยละ 9.80 สำหรับในช่วงเวลาการเก็บเกี่ยวผลผลิตของจังหวัดแพร่ เป็นดังนี้

1. ข้าวเหนียวเมล็ดยาวพันธุ์ กข.10 เริ่มเก็บเกี่ยวและผลผลิตออกสู่ตลาดช่วงปลายเดือน ตุลาคม-เดือนพฤศจิกายน
2. ข้าวเหนียวพันธุ์ กข.6 เริ่มเก็บเกี่ยวและผลผลิตออกสู่ตลาดช่วงกลางเดือน พฤศจิกายน-ธันวาคม
3. ข้าวเจ้านาปี เริ่มเก็บเกี่ยวและผลผลิตออกสู่ตลาด ช่วงเดือน พฤศจิกายน-ธันวาคม
4. ข้าวนาปรัง เริ่มเก็บเกี่ยวและผลผลิตออกสู่ตลาด ช่วงเดือน มีนาคม – พฤษภาคม

ตารางที่ 6 แสดงข้อมูลการปลูกข้าวนาปี ปี 2549-2551

	ปี 2549	ปี 2550	ปี 2551
เนื้อที่เพาะปลูก (ไร่)	308,487	338,285	310,844
ผลผลิต (ตัน)	210,463	216,584.85	210,925.34
ผลผลิตต่อไร่ (ก.ก.)	653	642	612
ต้นทุน (บาท/ตัน)	3,215	3,348	3,676
ราคา (บาท/ก.ก.)	6.5	7.6	7.7
มูลค่า (บาท)	1,360,708,043.39	1,651,676,066.10	1,546,022,175.00

ที่มา : สำนักงานเกษตรจังหวัดแพร่

ตารางที่ 7 แสดงข้อมูลการปลูกข้าวนาปรัง ปี 2549-2551

	ปี 2549	ปี 2550	ปี 2551
เนื้อที่เพาะปลูก (ไร่)	5,315	11,150	10,700
ผลผลิต (ตัน)	2,923	7,248	6,741
ผลผลิตต่อไร่ (ก.ก.)	550	650	630
ต้นทุน (บาท/ตัน)	4,188	4,346	4,562
ราคา (บาท/ก.ก.)	10	10	12
มูลค่า (ล้านบาท)	29,230,000	7,248,000	80,892,000

ที่มา : สำนักงานเกษตรจังหวัดแพร่

-ภาวะการตลาดข้าว

จังหวัดแพร่ ยังไม่มีตลาดกลางซื้อขายสินค้าเกษตร การซื้อขายข้าวจึงเป็นลักษณะที่เกษตรกรจำหน่ายข้าวเปลือกให้กับพ่อค้าผู้ฉาง หรือโรงสีโดยตรง หรือมีพ่อค้าท้องถิ่นรับซื้อตามหมู่บ้านอีกทอดหนึ่ง โดยแหล่งรับซื้อที่สำคัญส่วนใหญ่อยู่ในเขตพื้นที่อำเภอเมืองแพร่ ราคาข้าวเปลือกในจังหวัดแพร่ ปี2551 ข้าวเปลือกหอมมะลิเพิ่มขึ้นจากปีก่อนคิดเป็นร้อยละ 43.33 ข้าวเปลือกเหนียว กข.10 ราคาตกลงร้อยละ 22.4 ข้าวเปลือกเหนียว กข.6 ลดลงร้อยละ 25.49

ตารางที่ 8 แสดงราคาข้าวจังหวัดแพร่ปีการผลิต 2551

เดือน	ข้าวเปลือก (บาท/เมตริกตัน)			ข้าวสาร (บาท/กระสอบ)			
	หอมมะลิ	กข.6	กข.10	หอมมะลิ	5%	กข.6	กข.10
มกราคม	10,450	8,267	7,675	1,950	1,315	2,167	1,950
กุมภาพันธ์	11,500	8,000	7,275	1,950	1,315	1,900	1,750
มีนาคม	11,875	8,900	8,250	2,325	1,682	1,800	1,700
เมษายน	12,750	12,050	11,150	3,350	2,850	2,450	2,350
พฤษภาคม	15,125	9,975	8,800	3,350	2,850	2,350	2,350
มิถุนายน	14,000	9,017	8,084	3,464	3,050	2,203	1,931
กรกฎาคม	12,750	8,250	7,250	3,478	3,056	2,056	1,661
สิงหาคม	11,750	7,850	7,000	3,478	3,056	1,962	1,556
กันยายน	11,750	7,250	6,750	3,478	3,056	1,645	1,472
ตุลาคม	10,873	6,225	5,775	3,478	3,155	1,533	1,400
พฤศจิกายน	10,900	6,125	5,600	3,478	3,055	1,483.33	1,366.67
ธันวาคม	11,550	7,100	6,150	3,478	3,055	1,466.67	1,355.55
เฉลี่ยทั้งปี	12,022.75	8,250.75	7,479.92	3,104.75	2,624.63	1,918.00	1,732.69

ที่มา : สำนักงานพาณิชย์จังหวัดแพร่

2) ข้าวโพดเลี้ยงสัตว์

ในปีการผลิต 2551/52 จังหวัดแพร่มีพื้นที่ปลูกข้าวโพดเลี้ยงสัตว์จำนวน 279,173 ไร่ เพิ่มขึ้นจากปีที่ผ่านมา จำนวน 79,894 ไร่ หรือร้อยละ 40.09 โดยมีพื้นที่ปลูกข้าวโพดเลี้ยงสัตว์ฤดูฝน 237,301 ไร่ เพิ่มขึ้นร้อยละ 16.27 และมีพื้นที่ปลูกข้าวโพดเลี้ยงสัตว์ฤดูแล้ง จำนวน 41,872ไร่ เพิ่มขึ้นจากปีที่ผ่านมา จำนวน 10,447 ไร่ หรือ ร้อยละ 33.24 ผลผลิตรวมทั้งหมด 272,462.20 ตัน มูลค่าผลผลิต 1,730,134,970 บาท เกษตรกรเพิ่มพื้นที่ปลูกมากขึ้นเนื่องจากราคาข้าวโพดเลี้ยงสัตว์ ในปีที่ผ่านมาสูง เป็นเหตุจูงใจให้เกษตรกรเพิ่มพื้นที่เพาะปลูกมากขึ้น แหล่งเพาะปลูกที่สำคัญ อยู่ในพื้นที่อำเภอลอง ร้องกวาง เมืองแพร่ สอง และเด่นชัย ในขณะที่ต้นทุนการผลิตเพิ่มขึ้นเฉลี่ย ร้อยละ 91.47 บาท/กก. เนื่องจากราคาปัจจัยการผลิตต่าง ๆ เพิ่มสูงขึ้น สำหรับในช่วงเวลาการเพาะปลูกและเก็บเกี่ยวผลผลิตของจังหวัดแพร่ เป็นดังนี้

1. ต้นฤดูฝน

- ช่วงเวลาเพาะปลูก ประมาณเดือน เมษายน-พฤษภาคม
- ช่วงเวลาที่ผลผลิตออกสู่ตลาด ประมาณเดือน กันยายน-ตุลาคม

2. ฤดูแล้ง

- ช่วงเวลาเพาะปลูก ประมาณเดือน ธันวาคม - มกราคม
- ช่วงเวลาที่ผลผลิตออกสู่ตลาด ประมาณเดือน มีนาคม - เมษายน

ตารางที่ 9 แสดงข้อมูลการปลูกข้าวโพดเลี้ยงสัตว์ ปี 2549-2551

	ปี 2549	ปี 2550	ปี 2551
เนื้อที่เพาะปลูก (ไร่)	199,279	232,577	279,173
ผลผลิต (ตัน)	170,438.31	175,498.84	272,462.2
ผลผลิตต่อไร่ (ก.ก.)	855.27	754.58	975.96
ต้นทุน (บาท/กก.)	3.3	3.4	6.51
ราคา (บาท/กก.)	4.70	6.00	6.35
มูลค่า (บาท)	801,060,057	1,052,993,040	1,730,134,970

ที่มา : สำนักงานเกษตรจังหวัดแพร่

ภาวะการค้าการตลาดข้าวโพด

ในปี 2551/52 เกษตรกรขายข้าวโพดได้ในราคา เป็นที่น่าพอใจ คือราคาเฉลี่ย 6.35 บาท/กก. สูงกว่าปี 2550/51 ซึ่งมีราคาเฉลี่ยกิโลกรัมละ 6.00 บาท

ตารางที่ 10 ข้อมูลแสดงราคาข้าวโพดเลี้ยงสัตว์ที่เกษตรกรขายได้ ปี 2547-2551

เดือน	2547	2548	2549	2550	2551
มกราคม	4.10	4.90	4.25	6.10	6.65
กุมภาพันธ์	4.76	4.90	4.25	6.10	6.50
มีนาคม	4.00	4.90	4.25	6.10	6.50
เมษายน	5.25	4.90	4.25	6.10	6.35
พฤษภาคม	5.30	4.50	4.25	-	6.85
มิถุนายน	-	4.50	4.25	-	6.63
กรกฎาคม	-	4.60	-	-	7.25
สิงหาคม	-	3.20	-	-	6.85
กันยายน	-	3.20	-	-	5.60
ตุลาคม	3.18	4.20	5.50	5.76	5.00
พฤศจิกายน	3.94	4.30	4.87	6.25	5.90
ธันวาคม	4.65	4.20	6.40	6.65	5.26
เฉลี่ย	3.69	3.60	4.40	6.17	6.28

ที่มา : สำนักงานพาณิชย์จังหวัดแพร่

3) ลำไย

ในปีการผลิต 2551/52 จังหวัดแพร่มีพื้นที่ปลูกลำไย จำนวน 11,260 ไร่ เพิ่มขึ้นจากปีที่ผ่านมา จำนวน 34 ไร่ หรือร้อยละ 0.30 ผลผลิตรวมทั้งหมดประมาณ 4,087 ตัน ลดลงจากปีที่ผ่านมาถึง 8,822.9 ตัน หรือลดลงร้อยละ 68.34 ที่ผลผลิตต่อไร่ปีเพาะปลูก 2551 เฉลี่ย 363 กก./ไร่ ในขณะที่ปีที่ผ่านมาผลผลิตเฉลี่ยต่อไร่ 1,150 กก./ไร่ ลดลงถึง 3 เท่า หรือลดลงร้อยละ 68.43 สาเหตุที่ทำให้ผลผลิตลดลงเนื่องจากสภาพภูมิอากาศไม่เอื้ออำนวย และเป็นลักษณะเฉพาะของลำไยที่ส่วนใหญ่จะให้ผลผลิตปีเว้นปี มูลค่าผลผลิตรวมจึงอยู่ที่ 40,870,000 บาท ลดลงจากปีที่ผ่านมา ถึง 90,810,980 บาท หรือลดลงร้อยละ 68.96 แม้ว่าราคาผลผลิตจะไม่แตกต่างกันมาก สำหรับต้นทุนการผลิตลำไยปีเพาะปลูก 2551 เพิ่มขึ้นจากปีที่ผ่านมาร้อยละ 23.81 เนื่องจากราคาปัจจัยการผลิตปรับตัวสูงขึ้น

ตารางที่ 11 แสดงข้อมูลการปลูกลำไย ปี 2549-2551

	ปี 2549	ปี 2550	ปี 2551	ปี 2552 (ประมาณการ)
เนื้อที่เพาะปลูก (ไร่)	12,922	11,226	11,260	9,3099
ผลผลิต (ตัน)	13,697.19	12,909.90	4,087	4,093
ผลผลิตต่อไร่ (ก.ก.)	1,170	1,150	363	484
ต้นทุน (บาท/ตัน)	3.8	4.2	5.2	-
ราคา (บาท/ก.ก.)	10.5	10.2	10	-
มูลค่า (บาท)	143,820,495	131,680,980	40,870,000	-

ที่มา : สำนักงานเกษตรจังหวัดแพร่

4) ยางพารา

การปลูกยางพาราจังหวัดแพร่ มีเกษตรกรนำเข้ามาปลูกเมื่อ 10 กว่าปีที่ผ่านมา โดยมีพื้นที่ปลูกอยู่ในท้องที่ตำบลไผ่โทน อำเภอร้องกวาง และในปี 2547 มีโครงการส่งเสริมการปลูกยางพาราเกิดขึ้นจนถึงปัจจุบัน ในปีการผลิต 2551/52 จังหวัดแพร่มีพื้นที่ปลูกยางพารา ประมาณ 8,844 ไร่ เพิ่มขึ้นจากปีที่ผ่านมา จำนวน 1,264 ไร่ หรือร้อยละ 12.64 ในการปลูกยางพาราตั้งแต่ปีที่ 1- 7 เกษตรกรจะมีต้นทุนการปลูก ประมาณ 5,000 – 7,300 บาท(ต้นทุนตั้งแต่เตรียมดินจนถึง ปลูกแล้วเสร็จพร้อมดูแลรักษา) สำหรับจังหวัดแพร่พื้นที่ปลูกยางพาราที่สามารถให้ผลผลิตได้ (น้ำยางพารา) ประมาณ 10 ไร่ (จำนวน 2 ราย) ผลผลิตเฉลี่ยต่อไร่ (น้ำยาง) 270 กก. ราคาที่เกษตรกรขายได้ (ยางแผ่น) ประมาณ 45 – 50 บาท/กก. รวมมูลค่าที่เกษตรกรขายได้ ประมาณ 121,500 บาท ในการซื้อขายผลผลิตจะมีพ่อค้าคนกลางมารับซื้อ โดยพ่อค้าคนกลางจะนำไปขายส่งให้โรงงานรับซื้อแถวจังหวัดภาคตะวันออก (ระยอง จันทบุรี)

ตารางที่ 12 แสดงข้อมูลการปลูกยางพารา ปี 2549-2551

	ปี 2549	ปี 2550	ปี 2551	พื้นที่เก็บเกี่ยว ผลผลิต
เนื้อที่เพาะปลูก (ไร่)	3,101	4,219	5,483	10(ปี 51)
ผลผลิต (กก.)	-	-	-	2700
ผลผลิตต่อไร่ (ก.ก.)	-	-	-	270
ต้นทุน (บาท/ไร่)	7,300	7,300	7,300	7,300
ราคา (บาท/ก.ก.)	-	-	-	45
มูลค่า (บาท)	-	-	-	121,500

ที่มา : กองทุนสงเคราะห์การทำสวนยางจังหวัดแพร่

5) การปฏิบัติทางการเกษตรที่ดี(GAP : Good Agriculture Practices)

จังหวัดแพร่ เริ่มดำเนินการในการรับสมัครเกษตรกรเข้าร่วมโครงการ การปฏิบัติทางการเกษตรที่ดี (GAP) ในปี 2547 คือแนวทางในการทำเกษตรกรรม เพื่อให้ได้ผลผลิตที่มีคุณภาพดี ตรงตามมาตรฐานที่กำหนด คู่ค้ากับการลงทุน ขบวนการผลิตจะต้องปลอดภัยต่อเกษตรกรและผู้บริโภค มีการใช้ทรัพยากรให้เกิดประโยชน์สูงสุด เกิดความยั่งยืนทางการเกษตร และไม่ทำให้เกิด มลพิษต่อสิ่งแวดล้อม โดยปี 2551 มีเกษตรกรที่ยื่นขอใบรับรองมาตรฐาน (GAP) จำนวน 1,469 ราย สูงกว่าปีที่ผ่านมา 114 ราย หรือร้อยละ 8.43 และมีเกษตรกรได้รับใบรับรองมาตรฐาน GAP ปี 2551 จำนวน 1,384 ราย สูงกว่าปี 2550 จำนวน 533 ราย หรือร้อยละ 62.63 เมื่อพิจารณากิจกรรมการผลิตที่เกษตรกรมาขึ้นขอรับใบรับรองมาตรฐาน GAP ปี 2551 มากที่สุด คือ พืช จำนวน 1,436 ราย ปศุสัตว์ จำนวน 18 ราย และประมง จำนวน 15 ราย ตามลำดับ ซึ่งชนิดพืชที่เกษตรกรมาขึ้นขอ GAP ได้แก่ ข้าว ลำไย ส้มเขียวหวาน พริก และพืชผักต่างๆ ด้านปศุสัตว์ ได้แก่ สุกร ไก่ไข่ ไก่เนื้อ ฝั่ และสุกรพันธุ์ ด้านประมง ได้แก่ ปลานิล ปลาไน ปลาดุก ปลาตะเพียนขาว และปลาเบญจพรรณ

ตารางที่ 13 แสดงข้อมูลแปลง/ฟาร์มที่ได้รับใบรับรองมาตรฐาน GAP จังหวัดแพร่

ชนิด GAP	ปี 2549		ปี 2550		ปี 2551	
	ยื่นขอ	ได้รับ GAP	ยื่นขอ	ได้รับ GAP	ยื่นขอ	ได้รับ GAP
พืช	1,653	798	1,328	826	1,436	1,354
ปศุสัตว์	23	20	22	20	18	15
ประมง	5	5	5	5	15	15
รวม	1,681	823	1,355	851	1,469	1,384

ที่มา : สนง.ปศุสัตว์จังหวัดแพร่ สนง.ประมงจังหวัดแพร่ และศูนย์วิจัยและพัฒนาการเกษตรแพร่

1.3 ด้านการท่องเที่ยว

จากข้อมูลด้านการท่องเที่ยวของจังหวัดแพร่ในปี 2551 มีจำนวนผู้เยี่ยมชมเยือนจำนวน 531,824 คน ลดลงจากปี 2550 ซึ่งมีจำนวน 669,039 คน ในอัตราร้อยละ 20 สร้างรายได้ 1,140.23 ล้านบาท เพิ่มขึ้นจากปี 2550 ซึ่งมีจำนวน 1,072.66 ล้านบาท ในอัตราร้อยละ 6

ตารางที่ 14 แสดงสถิติข้อมูลการท่องเที่ยวจังหวัดแพร่ ปี 2550-2551

รายการข้อมูล	ปี 2551	ปี 2550
ผู้เยี่ยมชมเยือน	531,824 คน	669,039 คน
รายได้จากการท่องเที่ยว	1,140.23 ล้านบาท	1,072.66 ล้านบาท

ที่มา : ข้อมูลจากกระทรวงการท่องเที่ยวและกีฬา

1.4 ด้านอุตสาหกรรม

ในปี 2552 จังหวัดแพร่มีจำนวนสถานประกอบการอุตสาหกรรม รวม 1,331 แห่ง เมื่อพิจารณาจำแนกตามประเภทอุตสาหกรรม พบว่า ประเภทการเกษตรมีจำนวนมี 176 แห่ง ประเภทไม้และผลิตภัณฑ์จากไม้ จำนวน 438 แห่ง และประเภทเฟอร์นิเจอร์และเครื่องเรือน จำนวน 482 แห่ง

การกระจายตัวของโรงงานอุตสาหกรรมส่วนใหญ่ตั้งอยู่ในเขตเทศบาล อำเภอเมืองแพร่ และอำเภอสูงเม่น เนื่องจากมีความสะดวกทางการคมนาคมขนส่ง สาธารณูปโภค ส่วนอำเภออื่น ๆ มีการกระจายตัวค่อนข้างน้อย

ตารางที่ 15 แสดงจำนวนสถานประกอบการอุตสาหกรรมจำแนกตามประเภทอุตสาหกรรม พ.ศ. 2550-2552

ที่	ประเภทอุตสาหกรรม	2550	2551	2552	อัตราการเปลี่ยนแปลง	
					Percent change	
					2551	2552
1.	การเกษตร	179	175	176	-2.2	0.6
2.	อาหาร	22	22	23	0.0	4.5
3.	เครื่องดื่ม	-	-	1	-	0.0
4.	สิ่งทอ	3	3	3	0.0	0.0
5.	เครื่องแต่งกาย	5	5	5	0.0	0.0
6.	เครื่องหนัง	2	2	2	0.0	0.0
7.	ไม้และผลิตภัณฑ์จากไม้	427	426	438	-0.2	2.8
8.	เฟอร์นิเจอร์และเครื่องเรือน	308	383	482	24.4	25.8
9.	กระดาษและผลิตภัณฑ์จากกระดาษ	5	5	5	0.0	0.0
10.	สิ่งพิมพ์	5	5	5	0.0	0.0
11.	เคมี	3	7	6	133.3	-14.3
12.	ปิโตรเคมีและผลิตภัณฑ์	2	2	3	0.0	50.0
13.	ยาง	4	3	3	-25.0	0.0
14.	พลาสติก	6	8	8	33.3	0.0
15.	อลูมิเนียม	28	27	26	-3.6	-3.7
16.	โลหะ	2	2	2	0.0	0.0
17.	ผลิตภัณฑ์โลหะ	27	26	27	-3.7	3.8
18.	เครื่องจักรกล	18	19	19	5.6	0.0
19.	ไฟฟ้า	-	-	-	-	-
20.	ขนส่ง	61	57	57	-6.6	0.0
21.	อื่น ๆ	40	39	40	-2.5	2.6
รวม		1,147	1,216	1,331	6.0	9.5

ที่มา : สำนักงานอุตสาหกรรมจังหวัดแพร่

ตารางที่ 16 แสดงจำนวนสถานประกอบการอุตสาหกรรม จำนวนเงินทุน จำนวนคนงาน
จำแนกตามประเภทอุตสาหกรรม พ.ศ. 2552

ที่	ประเภทอุตสาหกรรม	จำนวนสถาน ประกอบการ	จำนวนเงินทุน (บาท)	จำนวนคนงาน(คน)		
				รวม	ชาย	หญิง
1.	การเกษตร	176	1,105,645,362	1,072	623	449
2.	อาหาร	23	246,952,000	412	201	212
3.	เครื่องตี	1	19,000,000	7	7	-
4.	สิ่งทอ	3	10,700,000	98	32	66
5.	เครื่องแต่งกาย	5	27,425,200	443	56	387
6.	เครื่องหนัง	2	5,630,000	327	129	198
7.	ไม้และผลิตภัณฑ์จากไม้	438	404,117,491	5,663	3,837	1,826
8.	เฟอร์นิเจอร์และเครื่องเรือน	482	265,739,405	4,190	3,086	1,104
9.	กระดาษและผลิตภัณฑ์จากกระดาษ	5	25,240,000	214	96	118
10.	สิ่งพิมพ์	5	12,370,000	42	28	14
11.	เคมี	6	25,625,813	30	26	4
12.	ปิโตรเคมีและผลิตภัณฑ์	3	51,900,000	53	46	7
13.	ยาง	3	1,672,000	6	4	2
14.	พลาสติก	8	39,950,000	92	57	35
15.	อลูมิเนียม	26	105,795,000	294	256	38
16.	โลหะ	2	3,180,000	12	12	-
17.	ผลิตภัณฑ์โลหะ	27	49,680,400	198	156	42
18.	เครื่องจักรกล	19	26,492,500	109	103	6
19.	ไฟฟ้า	-	-	-	-	-
20.	ขนส่ง	57	177,918,900	277	257	20
21.	อื่น ๆ	40	317,644,755	898	651	247
รวม		1,331	2,922,678,846	14,437	9,663	4,774

ที่มา : สำนักงานอุตสาหกรรมจังหวัดแพร่

1.5 ข้อมูลด้านการค้า

1) ภาคการเกษตร

จังหวัดแพร่ มีสินค้าเกษตรที่สำคัญ และถือว่าเป็นพืชเศรษฐกิจหลัก ที่ทำรายได้เข้าสู่จังหวัดแพร่ ได้แก่ ข้าว ถั่วเหลือง ข้าวโพดเลี้ยงสัตว์ ลำไย ส้มเขียวหวาน และพริกโรงงาน โดยในแต่ละปีมีมูลค่าดังนี้

ตารางที่ 17 แสดงมูลค่าสินค้าเกษตรหลักของจังหวัดแพร่

ชนิดพืช	ปี 2549			ปี 2550			ปี 2551		
	ผลผลิต รวม (ตัน)	ราคา เฉลี่ย (บาท/ ก.ก.)	มูลค่า (ลบ.)	ผลผลิต รวม (ตัน)	ราคา เฉลี่ย (บาท/ ก.ก.)	มูลค่า (ลบ.)	ผลผลิต รวม (ตัน)	ราคา เฉลี่ย (บาท/ ก.ก.)	มูลค่า (ลบ.)
1. ข้าว									
-ข้าวเหนียว	203,477	7.763	1,579.59	183,358	10.377	1,902.71	182,210	7.865	1,433.81
-ข้าวเจ้าในปี (ข้าวหอม มะลิ)	20,368	7.626	155.33	3,088	8.433	26.04	25,771	12.022	309.82
2. ถั่วเหลือง	17,377	11.00	191.15	11,987	12.04	144.32	11,441	16.10	184.20
3. ข้าวโพดเลี้ยงสัตว์	142,918	5.53	750.21	170,438	6.19	1,055.01	185,527	6.28	1,165.10
4. ลำไย - สดช่อ	3,672	} 17.50	} 39.84	4,287	} 9.00	} 29.58	3,781	} 13.50	} 68.25
- ร่วงกละ				8.00			6.00		
5. ส้มเขียวหวาน	12,215	13.57	165.75	15,257	15.92	242.89	18,942	16.07	304.40
6. พริกโรงงาน	4,454	21.50	95.76	8,550	25	213.75	12,643	10.50	132.75
รวม			2,881.87			3,400.55			3,465.58

ที่มา : สำนักงานพาณิชย์จังหวัดแพร่

จากข้อมูลในตารางที่ เห็นได้ว่า การค้าสินค้าเกษตรในจังหวัดแพร่ มีอัตราการขยายตัวปี 2549 ถึงปี 2551 ในอัตราร้อยละ 18.00 และร้อยละ 1.91 ตามลำดับ

2) ภาคพาณิชย์กรรมและการบริการ

2.1 การจัดตั้งสถานประกอบธุรกิจในจังหวัดแพร่ มีผู้ประกอบการจดทะเบียนประกอบธุรกิจประเภทนิติบุคคล เช่น บริษัทจำกัด ห้างหุ้นส่วนจำกัด และยังคงประกอบธุรกิจอยู่โดยเปรียบเทียบกับปีก่อน มีอัตราการขยายตัวอย่างต่อเนื่อง สำหรับประเภทธุรกิจ ที่นิติบุคคลขอจดทะเบียนมากได้แก่ สาขาการรับเหมาก่อสร้าง การค้าวัสดุก่อสร้าง-สุขภัณฑ์ อุปกรณ์ไฟฟ้า และการจำหน่ายน้ำมันเชื้อเพลิง ฯลฯ

ตารางที่ 18 แสดงการยื่นขอจดทะเบียนนิติบุคคล

หน่วย : ราย

ประเภทการจดทะเบียน	ปี 2549		ปี 2550		ปี 2551	
	จำนวน	เพิ่ม ลด	จำนวน	เพิ่ม ลด	จำนวน	เพิ่ม ลด
1. บริษัทจำกัด	224	0	231	3.12	237	2.60
2. บริษัทมหาชน จำกัด	1	0	1	0	1	0
3. ห้างหุ้นส่วนจำกัด	505	0	514	1.78	515	0.20
4. ห้างหุ้นส่วนสามัญ นิติบุคคล	6	0	7	16.67	6	-14.29
รวม	736		753	2.31	759	0.80

ที่มา : สำนักงานพัฒนาธุรกิจการค้าจังหวัดแพร่

จากข้อมูลการจัดตั้งสถานประกอบการ ซึ่งมีการขยายตัวจากปี 2549 ถึง ปี 2551 ในอัตราร้อยละ 2.31 และร้อยละ 0.80 ตามลำดับ

2.2 การค้าสินค้าและบริการ

ข้อมูลการจัดเก็บภาษีอากรเฉพาะส่วนที่สำนักงานสรรพากรพื้นที่แพร่ได้จัดเก็บ ตั้งแต่ปี 2549-2552 มีการขยายตัวอย่างต่อเนื่อง ยกเว้นปี 2552 ที่มีการอัตราการขยายตัวลดลงร้อยละ 8.3 สำหรับในปี 2552 มีการจัดเก็บภาษีอากร จำนวน 478.34 ล้านบาท มีอัตราการขยายตัวเพิ่มขึ้นเมื่อเทียบกับปี 2551 ที่จัดเก็บได้จำนวน 372.42 ล้านบาท ในอัตราร้อยละ 28.44

ตารางที่ 19 แสดงผลการจัดเก็บภาษีอากรเฉพาะส่วนที่สรรพากรจัดเก็บ

หน่วย : ล้านบาท

ประเภทภาษี	ปี 2549		ปี 2550		ปี 2551		ปี 2552	
	จำนวนเงิน	เพิ่ม/ลด	จำนวนเงิน	เพิ่ม/ลด	จำนวนเงิน	เพิ่ม/ลด	จำนวนเงิน	เพิ่ม/ลด
1.ภาษีเงินได้บุคคลธรรมดา	104.49	32.50	129.02	23.48	112.01	-13.18	99.46	-11.48
2.ภาษีเงินได้นิติบุคคล	61.52	10.70	85.98	39.76	76.01	-11.59	182.28	139.81
3.ภาษีการค้า	0.00	-100	0.00	0.00	0.00	0.00	0.00	0.00
4.ภาษีมูลค่าเพิ่ม	162.23	10.06	173.62	7.02	169.41	-2.42	182.02	7.45
5.ภาษีธุรกิจเฉพาะ	13.14	49.39	10.64	-19.00	9.40	-11.71	8.82	-6.20
6.อากรแสตมป์	6.57	14.55	5.29	-19.46	4.66	-11.90	5.16	10.68
7.อื่น ๆ / ค่าปรับภาษีอากร	0.95	13.84	0.81	-14.78	0.94	15.46	0.93	-1.31
รวม	348.89	17.39	405.36	16.18	372.42	-8.13	478.34	28.44

ที่มา : สำนักงานสรรพากรพื้นที่แพร่

ตารางที่ 20 แสดงรายได้การจัดเก็บภาษีสรรพสามิต

ประเภทรายได้	ปี 2549		ปี 2550		ปี 2551	
	จำนวนเงิน	เพิ่ม ลด	จำนวนเงิน	เพิ่ม ลด	จำนวนเงิน	เพิ่ม ลด
สุรา						
- ค่าภาษีสุรา	86,459,116.21	0	156,245,034.64	80.71	224,982,104.75	43.99
- ค่าใบอนุญาตจำหน่ายสุรา	1,003,365.00	0	1,067,665.00	06.40	1,102,532.50	03.27
- ค่าใบอนุญาตขนสุรา	2,500.00	0	8,000.00	20.00	9,300.00	16.25
- ค่าปรับเปรียบเทียบคดี	1,472,321.70	0	1,751,197.50	18.94	2,464,561.65	40.73
- เบ็ดเตล็ด	277,514.00	0	-	-	57,650.00	-
2. เครื่องดื่ม						
- ค่าเครื่องดื่มชาระที่ จ.ลำปาง, กรมฯ	321,379.17	0	350,377.20	09.02	304,973.30	-12.96
3. ยาสูบ						
- ค่าใบอนุญาตยาสูบ	71,190.00	0	76,460.00	07.40	87,850.00	14.90
- ค่าเสตมป์ยาสูบ	52,750.00	0	54,530.00	03.37	50,080.00	-8.16
- ค่าใบอนุญาตอบใบยา	1,000.00	0	1,000.00	-	1,000.00	-
- ค่าใบอนุญาตบ่มใบยา	35,560.00	0	35,840.00	10.71	35,880.00	0.11
- ค่าปรับเปรียบเทียบคดี	11,800.00	0	24,918.70	11.17	35,328.00	41.77
4. ไฟ						
- ค่าใบอนุญาตจำหน่ายไฟ	1,120.00	0	1,240.00	10.71	1,360.00	09.68
5. ภาษีรถยนต์	6,300.00	0	6,737.50	06.94	32,460.00	81.78
6. สนามกอล์ฟ	10,740.00	0	12,960.00	20.67	14,760.00	13.87
7. ไม้ค้ำและดิสโก้เทค	112,535.00	0	130,214.00	15.71	127,000.00	-2.47
8. จักรยานยนต์ - รถป้อน	-		-	-	10,575.00	
รวม	64,787,466.11	0	159,766,170.54	46.59	229,317,415.20	43.53

ที่มา : สำนักงานสรรพสามิตพื้นที่แพร่

จากข้อมูลแสดงรายได้การจัดเก็บภาษีสรรพสามิตของจังหวัดแพร่ มีการขยายตัว จากปี 2549 ถึงปี 2551 ในอัตราร้อยละ 46.59 และร้อยละ 43.53 ตามลำดับ

2. การวิเคราะห์ศักยภาพด้านสังคม

2.1 ด้านการศึกษา

จังหวัดแพร่ มีประชากรอายุ 15 ปีขึ้นไป จำนวน 292,720 คน ส่วนใหญ่มีการศึกษาต่ำกว่า ประถมศึกษา จำนวน 114,531 คน จบการศึกษามัธยมศึกษาตอนต้น จำนวน 36,675 คน และจบการศึกษา ระดับ ประถมศึกษา จำนวน 60,013 คน

ตารางที่ 21 แสดงประชากรอายุ 15 ปีขึ้นไป จำแนกตามระดับการศึกษาที่สำเร็จและเพศ ไตรมาสที่ 4 (ตุลาคม - ธันวาคม) 2551

จังหวัด และ เพศ	รวม	ไม่มี การศึกษา	ต่ำกว่า ประถมศึกษา	ประถมศึกษา	มัธยมศึกษา ตอนต้น	มัธยมศึกษา ตอนปลาย	มหาวิทยาลัย	ไม่ทราบ
แพร่	292,720	2,241	114,531	60,013	36,675	30,663	39,444	-
ชาย	163,579	744	61,695	28,408	22,997	29,821	19,914	-
หญิง	129,142	1,497	52,837	31,678	13,678	9,995	19,530	-

ที่มา : สำนักงานสถิติแห่งชาติ

2.2 ด้านสาธารณสุข

2.2.1 สถานบริการสาธารณสุข

สถานบริการสาธารณสุขของรัฐของจังหวัดแพร่ ประกอบด้วย โรงพยาบาลทั่วไป 1 แห่ง จำนวน 438 เตียง โรงพยาบาลสมเด็จพระยุพราช 30 เตียง 1 แห่ง โรงพยาบาลชุมชนขนาด 60 เตียง 1 แห่ง โรงพยาบาลชุมชน 30 เตียง 5 แห่ง สถานบริการประเภทสถานีอนามัย เป็นสถานีอนามัยขนาดใหญ่ จำนวน 20 แห่ง คิดเป็นร้อยละ 16.81 กระจายอยู่ครบทุกอำเภอ สถานีอนามัยทั่วไป จำนวน 97 แห่ง สถานีอนามัยสาขา 2 แห่ง สถานบริการสาธารณสุขชุมชน 2 แห่ง ในจำนวนสถานีอนามัยทั้งหมดเป็นศูนย์สุขภาพชุมชน 48 แห่ง นอกจากนั้นได้พัฒนา สถานีอนามัยตามแนวทางโครงการ โรงพยาบาลส่งเสริมสุขภาพตำบล ตามนโยบายของกระทรวงสาธารณสุข จำนวน 28 แห่ง สัดส่วนสถานีอนามัยต่อประชากรทั้งหมด เท่ากับ 1 : 3,915 สถานบริการเอกชนจำแนกเป็น โรงพยาบาลเอกชน 2 แห่ง ส่วนสถานประกอบการด้านผลิตภัณฑ์สุขภาพ ผลิตภัณฑ์ยา ในจังหวัดแพร่พบว่า มีร้านขายยาแผนปัจจุบันทั้งหมด 46 แห่ง ที่มีเภสัชกรเป็นเจ้าของ จำนวน 34 แห่ง ร้านขายยาแผนปัจจุบันบรรจุเสร็จ จำนวน 40 แห่ง มีสถานที่ผลิตยาแผนโบราณ จำนวน 12 แห่ง สถานที่ผลิตอาหารเข้าข่ายโรงงาน จำนวน 14 แห่ง

2.2.2 บุคลากรสาธารณสุข

บุคลากรสาธารณสุขภาครัฐ (ข้าราชการ, ลูกจ้างประจำ, นักเรียนทุนลูกจ้างชั่วคราว, พนักงานราชการ) ในภาครัฐ เอกชนที่ปฏิบัติงาน มีจำนวน 1,912 คน คิดเป็นสัดส่วนต่อประชากรเท่ากับ 1 : 242 คน ร้อยละ 37.5 ปฏิบัติงานในโรงพยาบาลแพร่ ร้อยละ 58.0 ปฏิบัติงานในสังกัดสำนักงานสาธารณสุขจังหวัดแพร่ และร้อยละ 4.5 ปฏิบัติงานในโรงพยาบาลเอกชน

2.2.3 โครงสร้างประชากร สถิติการเกิด การตาย

จังหวัดแพร่มีอัตราการเกิดลดลงอย่างต่อเนื่องและต่ำกว่าอัตราตาย ทำให้โครงสร้างทางประชากรของจังหวัดจึงเปลี่ยนแปลงไปจากเดิม โดยพบว่า สัดส่วนของประชากรในปี 2551 วัยเด็กอายุต่ำกว่า 15 ปี มีแนวโน้มลดลงจากร้อยละ 19.8 ในปี 2540 (ทะเบียนราษฎร : 31 ธ.ค.2540) เป็นร้อยละ 15.4 (ทะเบียนราษฎร:31 ธ.ค.2552) สัดส่วนของประชากรวัยทำงาน (15-19 ปี) มีแนวโน้มที่เพิ่มมากขึ้น จากร้อยละ 67.6 เป็นร้อยละ 70.2 และวัยสูงอายุมีแนวโน้มเพิ่มขึ้น จากร้อยละ 10.8 เป็นร้อยละ 14.4 ทำให้อัตราส่วนพึ่งพิงของประชากรในจังหวัดแพร่ เพิ่มขึ้น

ในช่วงปีงบประมาณ 2547-2552 อัตราการเกิดต่อประชากรพันคนในจังหวัดแพร่มีแนวโน้มค่อนข้างคงที่ แต่ในปีงบประมาณ 2552 มีอัตราเกิดลดลงจากปีงบประมาณ 2551 เป็น 6.8 ส่วนอัตราตายกลับมีแนวโน้มเพิ่มขึ้น จากอัตรา 8.6 เป็นอัตรา 9.2 ต่อพันประชากร ทำให้อัตราการเพิ่มของประชากรในจังหวัดแพร่ จึงเท่ากับ ร้อยละ -0.24

อายุขัยเฉลี่ยของประชากรจังหวัดแพร่ พบว่ามีแนวโน้มดีขึ้นในช่วงปี 2549-2551 แต่ในช่วงปี 2552 พบว่าอายุขัยเฉลี่ยลดลง ในเพศชาย จากปี 2547 อายุขัยเฉลี่ยเพศชาย 66.7 ปี ปัจจุบันอายุขัยเฉลี่ยปี 2552 เท่ากับ 68.7 ปี อายุขัยเฉลี่ยประชากรในเพศหญิง ปี 2547 เท่ากับ 74.6 ปี ปัจจุบันอายุขัยเฉลี่ยเท่ากับ 76.2 ปี ในภาพรวมประชากรจังหวัดแพร่อายุขัยเฉลี่ยเพิ่มขึ้นจากปี 2547 ที่ผ่านมา จาก 70.6 ปี เป็น 72.4 ปี

2.2.4 สถานะสุขภาพของประชาชน

สถานะสุขภาพของประชากรในจังหวัดแพร่ ปี 2552 โดยภาพรวมคล้าย ๆ กับปีที่ผ่านมา สาเหตุการป่วยและตายด้วยโรคติดต่อที่สำคัญบางโรคได้ลดความรุนแรงลง โรคที่สามารถป้องกันได้ด้วยวัคซีนหลายโรคไม่พบการป่วยในรอบ 10 ปี เช่น คอตีบ ไอกรน บาดทะยัก(แรกเกิด) โปลิโอ พิษสุนัขบ้า และปัญหาจากโรคอหิวาต์ ได้ลดลงมาก แต่จากกระแสการเปลี่ยนแปลงทั้งสังคม วัฒนธรรม และพฤติกรรมสุขภาพที่ยังไม่ถูกต้อง จึงยังพบว่าปัญหาสุขภาพมีแนวโน้มเปลี่ยนแปลงจากโรคติดต่อมาเป็นโรคไม่ติดต่อ จะสังเกตจากการป่วยของระบบไหลเวียนโลหิตมีแนวโน้มที่เพิ่มขึ้น นอกจากนี้โรคความดันโลหิตสูง เบาหวาน ซึ่งเป็นภัยเงียบทางสุขภาพของประชาชนก็ยังคงเฝ้าระวังกันต่อไป สำหรับมะเร็งได้เป็นปัญหาของจังหวัดที่ต้องให้ความสำคัญและต้องร่วมกันป้องกัน และแก้ไข เพราะมีแนวโน้มสูงทั้งการป่วยและการตายโดยเฉพาะ มะเร็งตับ มะเร็งปอด นอกจากนี้โรคติดต่อที่มักระบาดในพื้นที่จังหวัดแพร่ เช่น ไข้เลือดออก อูจจาระร่วง อาหารเป็นพิษ มือเท้าปาก ปอดบวม และอหิวาต์ ควรให้ความสำคัญเพิ่มขึ้นเพราะมีแนวโน้มของการป่วยที่เพิ่มขึ้น ประกอบการเปลี่ยนของอุณหภูมิของโลก อาจส่งผลต่อสุขภาพของประชาชนและเป็นปัญหาที่รุนแรงของจังหวัดแพร่ได้ สำหรับการตายในกลุ่มเด็ก 0-5 ปีมีทิศทางแนวโน้มที่ดีขึ้น ซึ่งทางสำนักงานสาธารณสุขจังหวัดแพร่ ได้ดำเนินการระดมความคิดเห็นเพื่อร่วมกันกำหนดปัญหาสุขภาพของจังหวัด เพื่อกำหนดยุทธศาสตร์ วิสัยทัศน์ พันธกิจ ยุทธศาสตร์ และกิจกรรมหลัก ซึ่งได้นำเสนอไว้ในส่วนข้อมูลทั่วไปแล้ว โดยประเด็นปัญหาที่ได้ พิจารณาจาก ความรุนแรง ขนาดของปัญหา ความยาก-ง่ายในการแก้ไข และความตระหนักของชุมชน โดยให้ผู้แทนจากทุกเครือข่ายได้ลงคะแนนเพื่อจัดลำดับไว้เป็นภาพรวมของจังหวัด โดยมีผลการพิจารณา ดังนี้ 1.เบาหวาน 2.ความดันโลหิตสูง 3.เอตส์ 4.ไข้เลือดออก 5.อุบัติเหตุ 6.มะเร็งปากมดลูก/มะเร็งเต้านม 7.ปอดอุดกั้นเรื้อรัง 8.ฆ่าตัวตาย 9.อูจจาระร่วง 10.ทารกน้ำหนักต่ำกว่าเกณฑ์

3. การวิเคราะห์ศักยภาพด้านทรัพยากรธรรมชาติและสิ่งแวดล้อม

3.1 ทรัพยากรดินและที่ดิน

จังหวัดแพร่มีภูมิประเทศ แบบแอ่งกระทะ ล้อมรอบด้วยภูเขาทั้ง 4 ด้าน พื้นที่ส่วนใหญ่เป็นภูเขา พื้นที่ราบมีประมาณ 18.51 ของพื้นที่ทั้งหมดของจังหวัด ทำให้การใช้ประโยชน์ที่ดินมีอย่างจำกัด ดังแสดงในตารางที่ 22

ตารางที่ 22 ลักษณะการใช้ที่ดินของจังหวัดแพร่

ประเภทการใช้ที่ดิน	เนื้อที่ (ไร่)	เนื้อที่ (ร้อยละ)
พื้นที่ชุมชนและสิ่งปลูกสร้าง	106,899	2.61
พื้นที่เกษตรกรรม	810,600	19.82
พื้นที่ป่าไม้	3,082,140	75.42
พื้นที่แหล่งน้ำ	29,381	0.73
พื้นที่เบ็ดเตล็ด	57,604	1.42
รวม	4,086,624	100.00

ที่มา : ฐานข้อมูลสถานการณ์คุณภาพสิ่งแวดล้อม ลุ่มน้ำวัง ลุ่มน้ำยม และลุ่มน้ำอิง ปี 2551, สำนักงานสิ่งแวดล้อมภาคที่ 2 ลำปาง

จากการสำรวจดินในพื้นที่จังหวัดแพร่เพื่อจำแนกความเหมาะสมของดินสำหรับการปลูกพืชต่าง ๆ พอสรุปได้ดังนี้

1. ดินที่มีความเหมาะสมอย่างยิ่งในการที่จะนำมาใช้ทำนา ประมาณ 497.751 ไร่ หรือเท่ากับ 12.18 เปอร์เซ็นต์ ของเนื้อที่ทั้งจังหวัด
2. ดินที่มีความเหมาะสมในการที่จะนำมาใช้ทำนา แต่ควรปรับปรุงเกี่ยวกับเนื้อดินซึ่งเป็นดินร่วนปนทราย และความอุดมสมบูรณ์ของดินต่ำประมาณ 1,226 ไร่ หรือเท่ากับ 0.03 เปอร์เซ็นต์ ของเนื้อที่ทั้งจังหวัด
3. ดินที่มีความเหมาะสมมากที่จะนำมาใช้ปลูกพืชเศรษฐกิจและไม้ผล ประมาณ 114,834 ไร่ หรือเท่ากับ 2.81 เปอร์เซ็นต์ ของเนื้อที่ทั้งจังหวัด
4. ดินที่มีความเหมาะสมในการปลูกพืชไร่ ที่มีความทนทานต่อความแห้งแล้งดีพอสมควร ประมาณ 82,959 ไร่ หรือเท่ากับ 2.03 เปอร์เซ็นต์ ของเนื้อที่ทั้งจังหวัด
5. ดินที่ไม่เหมาะที่จะนำมาใช้ปลูกพืชต่าง ๆ ยกเว้นทำเป็นทุ่งหญ้าเลี้ยงสัตว์หรือปล่อยไว้เป็นป่าธรรมชาติ ประมาณ 776,867 ไร่ หรือเท่ากับ 19.01 เปอร์เซ็นต์ ของเนื้อที่ทั้งจังหวัด

ปัญหาของทรัพยากรดินและการใช้ที่ดิน

โดยทั่วไปแล้วดินที่สำรวจพบในจังหวัดแพร่นั้นดินที่ใช้ในการทำนาส่วนใหญ่มีความอุดมสมบูรณ์ในระดับปานกลาง ส่วนดินในบริเวณที่สูงขึ้นไปซึ่งใช้ในการปลูกพืชไร่และบริเวณป่ารวมทั้งบริเวณพื้นที่สูงชันส่วนใหญ่มีความอุดมสมบูรณ์ในระดับต่ำ ปัญหาต่างๆ เกี่ยวกับเรื่องดินนั้นอาจแยกออกเป็นข้อใหญ่ ๆ ดังนี้

1. ปัญหาเกี่ยวกับความอุดมสมบูรณ์ของดิน สำหรับดินที่ใช้ประโยชน์ในการ ทำนา ถึงแม้ดินส่วนใหญ่จะมีความอุดมสมบูรณ์อยู่ในระดับปานกลาง ถ้าหากมีการบำรุงรักษาที่ดีและใส่ปุ๋ยอย่างเพียงพอก็จะให้ผลผลิตข้าว เพิ่มขึ้นอีกมาก เพราะจากการทดลองใช้ปุ๋ยในนาบางแห่งปรากฏว่าให้ผลตอบแทนในอัตราสูงพอสมควรและคุ้มค่า สำหรับดินในบริเวณที่ใช้ปลูกพืชไร่ ซึ่งส่วนใหญ่มีความอุดมสมบูรณ์ต่ำ ในบริเวณเหล่านี้ได้ใช้ประโยชน์ในการปลูกพืชไร่มานาน โดยไม่มีการบำรุงรักษาและใส่ปุ๋ย จึงทำให้ดินเสื่อมและลดความอุดมสมบูรณ์ลงอย่างรวดเร็ว ทำให้กสิกรที่ที่ดินเหล่านั้นไปบุกเบิกที่ใหม่อีก ซึ่งก่อให้เกิดปัญหาการทำไร่เลื่อนลอยตามมา

2. ปัญหาเกี่ยวกับการป้องกันการพังทลายของหน้าดิน ปัญหาการพังทลายของ หน้าดินนี้มักจะเกิดขึ้นในบริเวณที่มีความลาดเทสูง พื้นที่ที่มีลักษณะเป็นลูกคลื่นลอนชันบริเวณเชิงเขาและเนินเขา ซึ่งบริเวณเหล่านี้ส่วนใหญ่มักจะเป็นดินชุดห้ำงฉัตร ดินชุดบ้านจ้อง ดินชุดมวกเหล็ก และดินชุดลี ซึ่งพบในบริเวณที่ที่มีความลาดเทสูงล้อมรอบตัวจังหวัดอยู่ พื้นที่เหล่านี้ถ้าเป็นบริเวณที่มีลักษณะ เป็นลูกคลื่นลอนลาด หรือลูกคลื่นลอนชันที่มีความลาดเทสูงระหว่าง 8-30% เมื่อจะใช้ประโยชน์ในการเพาะปลูก ควรจะต้องมีการป้องกันการพังทลายของหน้าดิน อาจจะโดยวิธีการปลูกพืชคลุม การปลูกพืชตามแนวระดับ การทำคันดินหรือการทำขั้นบันได เป็นต้น หรืออาจจะขอคำแนะนำจากเจ้าหน้าที่อนุรักษ์ดินและน้ำของกรมพัฒนาที่ดิน เพื่อจะได้วิธีป้องกันที่ถูกต้องและเหมาะสมกับสภาพพื้นที่ แต่ถ้าเป็นบริเวณพื้นที่สูงชัน ซึ่งมีความลาดเทมากกว่า 30% แล้วไม่สมควรที่จะนำมาใช้ในการเพาะปลูก เพราะเมื่อเปิดป่าทำการเพาะปลูกแล้ว ปัญหาการพังทลายของที่จะนำมาใช้ในการเพาะปลูก เพราะเมื่อเปิดป่าทำการเพาะปลูกแล้ว ปัญหาการพังทลายของหน้าดินก็จะเกิดขึ้นตามมา เมื่อสูญเสียหน้าดินความอุดมสมบูรณ์ของดินจะเสื่อมลงอย่างรวดเร็ว ซึ่งชาวไร่ทำการปลูก 2-3 ฤดูก็จะทิ้งไปหาที่ใหม่ ซึ่งเป็นสาเหตุของการทำไร่เลื่อนลอยที่เกิดขึ้นมากทางภาคเหนือ นอกจากนั้นยังเป็นการทำลายแหล่งต้นน้ำลำธารและก่อให้เกิดปัญหาตะกอนไหลลงมาไปทับถมในบริเวณเขื่อน และแหล่งเก็บน้ำให้ดินเขินอีกด้วย ฉะนั้นบริเวณพื้นที่สูงชันเหล่านี้สมควรจะรักษาให้เป็นบริเวณป่าตามธรรมชาติ

3. ปัญหาดินตื้น ดินหลายชุดที่มีปัญหาในการนำไปใช้ประโยชน์ในการเพาะปลูก เช่น ดินชุดงาว ดินชุดสบปราบ ดินชุดมวกเหล็ก ดินชุดลี และดินชุดท่ายาง เพราะดินเหล่านี้เป็นดินตื้นถึงตื้นมาก ซึ่งนอกจากจะเป็นอุปสรรคต่อการเจริญเติบโตของรากพืชแล้ว ยังเป็นปัญหาในการใช้เครื่องมือทางการเกษตรในการไถพรวนอีกด้วย ซึ่งบริเวณเหล่านี้ไม่เหมาะที่จะใช้ในการเพาะปลูก นอกจากไม่ใหญ่บางชนิดที่ชอบขึ้นในดินชนิดนี้ เช่น ต้นสัก ซึ่งชอบขึ้นในดินชุดมวกเหล็กดินชุดลี และดินชุดงาว ตามภาคเหนือทั่วๆ ไป นอกจากนั้นบริเวณเหล่านี้อาจใช้เป็นบริเวณทุ่งหญ้าเลี้ยงสัตว์หรือสถานที่สำหรับพักผ่อนหย่อนใจของประชาชนหรือรักษาให้คงสภาพเป็นป่าตามธรรมชาติ

ที่มา : สถานีพัฒนาที่ดินแพร่ 2551

แนวทางการแก้ไขปัญหา

1. ส่งเสริมการทำการเกษตรให้เหมาะสมกับสมรรถภาพของดิน
2. ส่งเสริมให้เกษตรกร บำรุงดินและใส่ปุ๋ยอินทรีย์/ชีวภาพแทนปุ๋ยเคมี ตลอดจนการจัดการที่ถูกต้องมาใช้ปรับปรุงดิน เพื่อเพิ่มผลผลิตและเป็นการรักษาระดับความอุดมสมบูรณ์ของดินให้ได้อยู่เสมอ
3. ส่งเสริมให้มีการปลูกพืชคลุมดินและทำการเกษตรแบบอนุรักษ์ดินและน้ำ
4. ปลูกหญ้าแฝกในพื้นที่ที่มีความลาดชันมาก

3.2 ทรัพยากรป่าไม้

ในปี 2549 จังหวัดแพร่มีพื้นที่ป่าไม้ 4,095.07 ตารางกิโลเมตร คิดเป็นร้อยละ 62.63 ของพื้นที่จังหวัดแพร่ จากการเปรียบเทียบพื้นที่ป่า ปี 2549 กับ ปี 2547 พบว่า มีปริมาณพื้นที่ป่าลดลง 168.53 ตารางกิโลเมตร

ตารางที่ 23 พื้นที่ป่าไม้ของจังหวัดแพร่ 3 ปีย้อนหลัง

หน่วย : ตารางกิโลเมตร

เนื้อที่ จังหวัด	เนื้อที่ป่าไม้								
	2547			2548			2549		
	เนื้อที่ป่า	ร้อยละ ของ พื้นที่ จังหวัด	เนื้อที่ ไม่ใช่ป่า	เนื้อที่ป่า	ร้อยละ ของ พื้นที่ จังหวัด	เนื้อที่ ไม่ใช่ป่า	เนื้อที่ป่า	ร้อยละ ของ พื้นที่ จังหวัด	เนื้อที่ไม่ใช่ ป่า
6,538.60	4,263.65	65.21	2,274.95	4,142.56	63.36	2,396.04	4,095.07	62.63	2,443.53

ที่มา : กรมป่าไม้

ปัญหาของทรัพยากรป่าไม้

1. การบุกรุกแผ้วถางป่า เพื่อทำการเกษตรกรรม เช่นการปลูกข้าวโพด พืชสวนต่างๆ
2. การลักลอบตัดไม้ทำลายป่า เพื่อแปรรูปเป็นวัตถุดิบในการทำเฟอร์นิเจอร์และเครื่องเรือนต่างๆ โดยเฉพาะไม้สัก ซึ่งมีมูลค่ามาก
3. ไฟป่า จังหวัดแพร่เกิดไฟป่าระหว่างวันที่ 1 ตุลาคม 2550 ถึงวันที่ 3 กรกฎาคม 2551 จำนวน 95 ครั้ง สร้างความเสียหาย ประมาณ 560 ไร่ ซึ่งเกิดจากหลาย ๆ สาเหตุ อาทิเช่น การเผาป่าเพื่อหาของป่าหรือล่าสัตว์ ลุกไหม้จากการเผาไร่ของชาวบ้าน เป็นต้น ซึ่งล้วนสร้างความเสียหายอย่างมากมายทั้งด้านดิน ป่าไม้ สัตว์ป่า และมลพิษทางอากาศจากหมอกควัน

แนวทางการแก้ไขปัญหา

1. สนธิกำลังและประสานงานหน่วยงานที่เกี่ยวข้องในป้องกันปราบปรามการบุกรุกทำลายป่าและลักลอบตัดไม้
2. ส่งเสริมการปลูกไม้เป็นสวนป่าเศรษฐกิจ โดยเฉพาะไม้สัก เพื่อเป็นวัตถุดิบในการทำเฟอร์นิเจอร์และเครื่องเรือนต่างๆ
3. รณรงค์ประชาสัมพันธ์และปลูกจิตสำนึกในการอนุรักษ์ทรัพยากรป่าไม้
4. ส่งเสริมให้ประชาชนมีส่วนร่วมในการอนุรักษ์ทรัพยากรป่าไม้ เช่น อาสาสมัครพิทักษ์ทรัพยากรธรรมชาติและสิ่งแวดล้อมหมู่บ้าน ปลูกป่าชุมชน หรือการสร้างแนวกันไฟ เป็นต้น

3.3 ทรัพยากรน้ำ

แม่น้ำสายหลัก ได้แก่ แม่น้ำยมเป็นแม่น้ำสายใหญ่ที่สุดและสำคัญที่สุดของจังหวัดแพร่ ต้นน้ำเกิดจากเทือกเขาผีปันน้ำ ในเขตอำเภอปง จังหวัดพะเยา ไหลผ่านอำเภอสอง อำเภอหนองม่วงไข่ อำเภอเมือง อำเภอสูงเม่น อำเภอเด่นชัย อำเภอลอง อำเภอวังชิ้น แล้วไหลไปจังหวัดสุโขทัย พิษณุโลก พิจิตร โดยแม่น้ำยมจะไหลไปบรรจบกับแม่น้ำน่านที่อำเภอชุมแสง จังหวัดนครสวรรค์ รวมความยาวจากต้นน้ำถึงจุดที่ไหลรวมกับแม่น้ำน่านประมาณ 735 กิโลเมตร แม่น้ำยมในส่วนของที่ไหลผ่านจังหวัดแพร่มีความยาว 280 กิโลเมตร หรือประมาณ 1 ใน 3 ของความยาวทั้งหมด

มีพื้นที่รับน้ำฝน 6,238.53 ตารางกิโลเมตร มีปริมาณน้ำท่าตามธรรมชาติเฉลี่ย 3,320.89 ล้านลูกบาศก์เมตร มีลำน้ำสาขาที่ไหลลงแม่น้ำยม 16 สาย และมีลำห้วยไหลลงแม่น้ำยมและลำน้ำสาขา 566 สาย โดยแบ่งเป็นลุ่มน้ำสาขาหลัก 16 สาขาเรียงตามความสำคัญดังนี้

- 1) น้ำแม่แคม ผ่านตำบลสวนเขื่อน ตำบลบ้านถิ่น ตำบลเหมืองหม้อ ไหลลงสู่แม่น้ำยมที่บ้านพระนอน ตำบลในเวียง อำเภอเมืองแพร่
- 2) น้ำแม่สาย ผ่านตำบลป่าแดง ตำบลช่อแฮ อำเภอเมืองแพร่ และตำบลบ้านกวาง ตำบลบ้านเหล่า ตำบลบ้านกาศ ตำบลร่องกาศ ไหลลงสู่แม่น้ำยมที่บ้านสบสาย ตำบลสบสาย อำเภอสูงเม่น จังหวัดแพร่
- 3) น้ำแม่สาบ ต้นน้ำเกิดจากภูเขาพรัถาม ซึ่งเป็นภูเขาหินเขตระหว่างอำเภอสูงเม่น กับอำเภอลอง ไหลลงสู่แม่น้ำยม บริเวณตำบลบ้านปง อำเภอสูงเม่น
- 4) น้ำแม่หล่าย (น้ำแม่ถาง) ไหลผ่านตำบลน้ำเลา ตำบลบ้านเวียง อำเภอร่องกวาง และตำบลห้วยม้า อำเภอเมือง ไหลลงสู่แม่น้ำยมที่บ้านบุญเจริญ ตำบลแม่หล่าย อำเภอเมือง จังหวัดแพร่
- 5) น้ำแม่คำมี ไหลผ่านตำบลห้วยโรง ตำบลไฟโตน ตำบลร่องกวาง ตำบลทุ่งศรี ตำบลร่องเข็ม อำเภอร่องกวาง และตำบลแม่คำมี ตำบลหนองม่วงไข่ ไหลลงสู่แม่น้ำยมที่บ้านแม่คำมีป่าสัก ตำบลต่าหนักธรรม อำเภอหนองม่วงไข่ จังหวัดแพร่
- 6) น้ำแม่พวก ผ่านตำบลห้วยไร่ ตำบลแม่จ๊วะ ไหลรวมกับน้ำแม่จ๊วะที่บ้านปากจ๊วะ ตำบลเด่นชัย อำเภอเด่นชัย จังหวัดแพร่
- 7) น้ำแม่สอง ไหลผ่านตำบลเตาปูน ตำบลบ้านกลาง แล้วไหลลงสู่แม่น้ำยมที่ตำบลบ้านหนูน อำเภอสอง จังหวัดแพร่
- 8) น้ำแม่มาน ผ่านตำบลหัวฝาย ตำบลสูงเม่น ไหลลงสู่แม่น้ำยมที่บ้านร่องแดง ตำบลน้ำซำ อำเภอสูงเม่น จังหวัดแพร่
- 9) น้ำแม่สรอย ผ่านตำบลสรอย ตำบลป่าสัก ตำบลแม่พุง ไหลลงสู่แม่น้ำยมที่บ้านปากห้วยสรอย ตำบลวังชิ้น อำเภอวังชิ้น จังหวัดแพร่
- 10) น้ำแม่กาง ผ่านตำบลห้วยอ้อ ไหลลงสู่แม่น้ำยมที่บ้านปากกาง ตำบลปากกาง อำเภอลอง จังหวัดแพร่
- 11) น้ำแม่พุง ผ่านตำบลแม่พุง ไหลลงสู่แม่น้ำที่ตำบลวังชิ้น ตำบลวังชิ้น อำเภอวังชิ้น จังหวัดแพร่
- 12) น้ำแม่ลาน ผ่านตำบลบ้านปิน ไหลลงสู่แม่น้ำยมที่บ้านต้นผึ้ง ตำบลห้วยอ้อ อำเภอลอง จังหวัดแพร่
- 13) น้ำแม่จอก ผ่านตำบลหัวทุ่ง ตำบลปากกาง ไหลลงสู่แม่น้ำยมที่บ้านปากบง ตำบลปากกาง อำเภอลอง จังหวัดแพร่

14) น้ำแม่ยางหลวง ผ่านตำบลแม่ทราย ตำบลร้องกวาง ตำบลแม่ยางฮ่อ ตำบลแม่ยางตาล อำเภอร้องกวาง และตำบลแม่คำมี อำเภอหนองม่วงไข่ ไหลลงสู่มั่่น้ำยมที่บ้านปากยาง ตำบลหนองม่วงไข่ อำเภอหนองม่วงไข่ จังหวัดแพร่

15) น้ำแม่เก็ง ไหลลงสู่มั่่น้ำยมที่บ้านสบเก็ง ตำบลแม่เก็ง อำเภอวังชิ้น จังหวัดแพร่

16) น้ำแม่ต้า ผ่านตำบลเวียงต้า ตำบลต้าผามอก ไหลลงสู่มั่่น้ำยมที่บ้านปากต้า ตำบลบ้านปิน อำเภอลอง จังหวัดแพร่

นอกจากนี้มีแหล่งน้ำ จำแนกตามประเภทแหล่งน้ำ เป็นรายอำเภอ ดังตารางที่ 24

ตารางที่ 24 จำนวนแหล่งน้ำ จำแนกตามประเภทแหล่งน้ำ เป็นรายอำเภอของจังหวัดแพร่

อำเภอ	รวม	ประเภทแหล่งน้ำ					
		อ่างเก็บน้ำ		ฝาย คอนกรีต	ทำนบ	สระ, หนอง, บึง	คู, คลอง
		ขนาดกลาง	ขนาดเล็ก				
เมืองแพร่	563	-	9	13	1	13	527
ร้องกวาง	44	2	7	14	1	5	15
ลอง	74	-	15	17	4	7	31
สูงเม่น	310	1	-	4	-	1	304
เด่นชัย	195	-	5	4	2	3	181
สอง	305	1	13	13	1	11	266
วังชิ้น	61	-	11	15	1	5	29
หนองม่วงไข่	226	-	3	1	-	2	220

ที่มา : รายงานสถิติจังหวัดแพร่ ปี 2551

ปัญหาของทรัพยากรน้ำ

1. ภัยแล้ง

แม่น้ำยมเป็นแม่น้ำสายเดียวในลุ่มน้ำเจ้าพระยาที่ยังไม่มีการก่อสร้างแหล่งเก็บกักน้ำขนาดใหญ่ เมื่อถึงฤดูแล้งปริมาณน้ำในแม่น้ำยมจะลดลงอย่างรวดเร็ว ก่อให้เกิดปัญหาด้านภัยแล้งเป็นประจำทุกปี เป็นปัญหาที่สำคัญของจังหวัดแพร่มาโดยตลอด เกิดจากสภาพทางกายภาพภายในลุ่มน้ำ เช่น พื้นที่ป่าต้นน้ำ ตอนบนถูกทำลาย การขาดแคลนแหล่งเก็บกักน้ำขนาดใหญ่ในพื้นที่ลุ่มน้ำตอนบนเพื่อช่วยเก็บกักน้ำ เป็นต้น

เนื่องจากขาดแหล่งน้ำไว้กักเก็บทั้งในแม่น้ำยมและลำน้ำสาขาต่าง ๆ ทำให้ไม่มีแหล่งน้ำต้นทุนเพื่อการอุปโภค - บริโภค และเพื่อการเพาะปลูก เมื่อสิ้นสุดฤดูฝนประมาณกลางเดือนพฤศจิกายนของทุกปี เกษตรกรจะเก็บเกี่ยวผลผลิตพืชฤดูฝน และทำการเพาะปลูกพืชฤดูแล้ง จำเป็นต้องมีแหล่งน้ำเพื่อการเพาะปลูก โดยเฉพาะพื้นที่เพาะปลูกในเขตโครงการส่งน้ำและบำรุงรักษาแม่ยม เนื่องจากต้องพึ่งพาน้ำต้นทุนจากลำน้ำยมเป็นหลักทำให้เกิดปัญหาภัยแล้งเป็นประจำทุกปี

สามารถจำแนกประเภทของการขาดแคลนน้ำอันเป็นสาเหตุของการเกิดภัยแล้ง ดังนี้

- ขาดแคลนน้ำเพื่อการอุปโภค - บริโภค
- ขาดแคลนน้ำเพื่อการเกษตร
- ขาดแคลนน้ำเพื่อการประมงและการปศุสัตว์

จังหวัดแพร่ จะประสบปัญหาภัยแล้งเนื่องจากการขาดน้ำเพื่อเกษตรเป็นหลัก ส่วนมากจะเป็นพื้นที่ทำการเพาะปลูกพืชฤดูแล้งที่อยู่นอกเขตพื้นที่ชลประทาน หรือ พื้นที่ที่ไม่มีแหล่งเก็บกักน้ำต้นทุน การเพาะปลูกพืชฤดูแล้งจึงอาศัยน้ำจากลำห้วยสาขาต่าง ๆ และแหล่งน้ำขนาดเล็ก เช่น สระน้ำ บ่อน้ำ ฯลฯ ซึ่งมีปริมาณน้ำน้อยในช่วงฤดูแล้ง ทำให้เกิดปัญหาการขาดแคลนน้ำอยู่เป็นประจำส่งผลให้ผลผลิตของพืชฤดูแล้งที่ได้ ตกต่ำและได้รับความเสียหาย

สำหรับพื้นที่ในเขตชลประทานส่วนใหญ่จะไม่ประสบปัญหาการขาดแคลนน้ำเพื่อการเกษตร เพราะมีแหล่งน้ำต้นทุนเพียงพอในการเพาะปลูกพืชฤดูแล้ง โดยเฉพาะพื้นที่ในเขตโครงการชลประทานขนาดกลางที่มีการวางแผนการเพาะปลูกพืชฤดูแล้ง ยกเว้น พื้นที่ในเขตโครงการส่งน้ำและบำรุงรักษาแม่ยมที่มีปัญหาขาดแคลนน้ำเพื่อการเกษตรสาเหตุก็เพราะโครงการส่งน้ำและบำรุงรักษาแม่ยม พึ่งพาน้ำต้นทุนจากแม่น้ำยมเป็นหลักซึ่งในช่วงฤดูแล้งน้ำในแม่น้ำยมมีปริมาณน้ำน้อย โครงการส่งน้ำและบำรุงรักษาแม่ยม จึงได้วางแผนการเพาะปลูกในช่วงฤดูแล้งไว้ ประมาณ 26,000 ไร่ แต่เกษตรกรทำการเพาะปลูกพืชฤดูแล้งมาก ถึง 80,000 ไร่ ดังนั้นในช่วงฤดูแล้งของทุก ๆ ปี จึงเกิดปัญหาการขาดแคลนน้ำเพื่อการเกษตรในเขตโครงการส่งน้ำแม่ยม

แนวทางการแก้ไขปัญหา

ระยะสั้น

1. ก่อสร้างอ่างฯ ขนาดต่าง ๆ ในลำน้ำสาขา ให้ครอบคลุมเพื่อเป็นแหล่งกักเก็บน้ำไว้ใช้ในฤดูแล้ง
2. ก่อสร้างสถานีสูบน้ำด้วยไฟฟ้าในพื้นที่ราบลุ่มที่มีศักยภาพ
3. ปรับปรุงระบบส่งน้ำ เพื่อเพิ่มประสิทธิภาพในการส่งน้ำให้ดียิ่งขึ้น ลดการสูญเสียของน้ำ
4. ขุดสระเก็บน้ำประจำหมู่บ้านและขุดลอกหนองน้ำที่ตื้นเขินให้สามารถกักเก็บน้ำได้เพิ่มมากขึ้น
5. การอนุรักษ์ป่าต้นน้ำ เพื่อเพิ่มความชุ่มชื้นของดิน

ระยะยาว

แม่น้ำยมเป็นแม่น้ำสายเดียวในลุ่มน้ำเจ้าพระยาที่ยังไม่มีการก่อสร้างแหล่งเก็บกักน้ำขนาดใหญ่ ทำให้ไม่สามารถควบคุมปริมาณน้ำได้ ก่อให้เกิดปัญหาด้านอุทกภัยและภัยแล้งเป็นประจำทุกปี ดังนั้นจึงจำเป็นต้องพิจารณาก่อสร้างแหล่งเก็บกักน้ำขนาดใหญ่ในลำน้ำยม เพื่อเป็นแหล่งน้ำต้นทุนสำหรับชาวจังหวัดแพร่ต่อไป

2. ปัญหาอุทกภัย

ในช่วงฤดูฝนของแต่ละปีจะมีฝนตกหนัก เนื่องจากร่องความกดอากาศต่ำหรือพายุหมุนเขตร้อนพัดผ่านพื้นที่จังหวัดแพร่ จังหวัดพะเยา และจังหวัดลำปาง ก่อให้เกิดฝนตกหนัก น้ำในลำน้ำยมมีปริมาณมากขึ้นเนื่องจากพื้นที่ อำเภอบึง อ่างเยี่ยงม่วน จังหวัดพะเยา และอำเภอสอง จังหวัดแพร่ ซึ่งเป็นต้นน้ำแม่ยมไม่มีที่กักเก็บน้ำ และน้ำจากแม่น้ำงาวที่ไหลมาจากอำเภองาว จังหวัดลำปาง รวมทั้งจากลำห้วยต่าง ๆ ไหลมารวมกับน้ำในแม่น้ำยม จึงทำให้น้ำจากแม่น้ำยม ไหลเอ่อล้นเข้าท่วมพื้นที่การเกษตร บ้านเรือนราษฎร และสถานที่ราชการ ในพื้นที่อำเภอสอง หนองม่วงไข่ เมืองแพร่ สูงเม่น เด่นชัย ลอง และอำเภอวังชิ้น ได้รับความเสียหายอยู่สมควรถึงพื้นที่ในเขตเทศบาลเมืองแพร่ ซึ่งมีสภาพพื้นที่เป็นที่ลุ่มมีกำแพงเมืองล้อมรอบ ทำให้น้ำท่วมขังมีระดับน้ำลึกกว่าพื้นที่อื่น ๆ ก่อให้เกิด ความเสียหายเป็นอันมาก เพราะมีสถานที่ราชการ วัด ตั้งอยู่เป็นจำนวนมาก ทั้งยังเป็นแหล่งการค้า การเศรษฐกิจ มีความสำคัญเป็นจำนวนมาก

สำหรับพื้นที่ที่อยู่บริเวณ ที่ราบเชิงเขา หรือ บริเวณข้างลำห้วย เมื่อเกิดฝนตกหนักมากติดต่อกันหลายวันในพื้นที่ที่เป็นป่าเขาจะระยะเวลาานาน จะทำให้เกิดน้ำป่าไหลหลาก กัดเซาะภูเขาพังทลายลงมา เกิดกระแสน้ำไหลเชี่ยวกราก พัดพาสิ่งปฏิกูลไหลรวมกันเป็นสิ่งที่กีดขวางทางน้ำในลำน้ำหรือลำห้วย ทำให้กระแสน้ำเปลี่ยนทางเดินกัดเซาะตลิ่งพังเป็นบริเวณกว้าง ได้รับความเสียหายให้กับบ้านเรือนและทรัพย์สินของราษฎรรวมทั้งสิ่งสาธารณประโยชน์ ตลอดจนชีวิตของราษฎร

แนวทางการแก้ไขปัญหา

ระยะสั้น

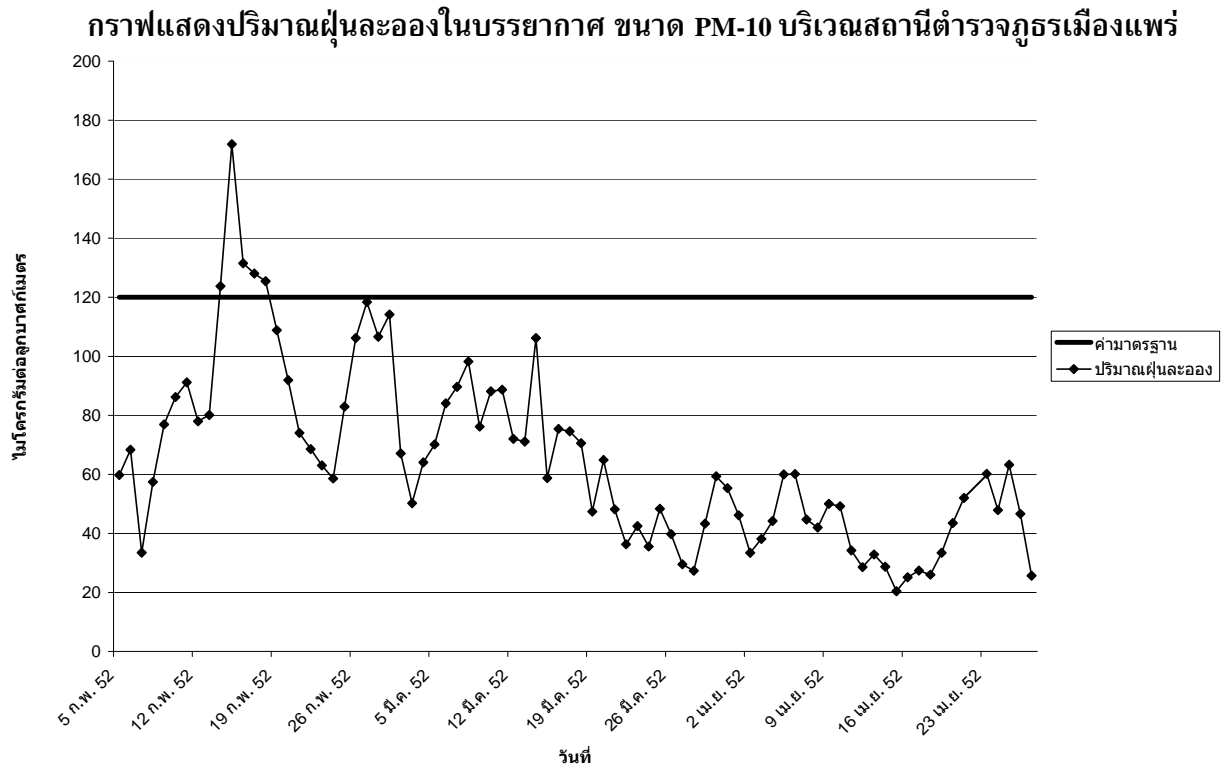
1. ติดตั้งระบบโทรมาตรเพื่อเฝ้าระวังเตือนภัยทั้งลุ่มน้ำ
2. ติดตั้งสถานีวัดน้ำฝนในพื้นที่เสี่ยงภัยให้ครอบคลุมทุกลุ่มน้ำในจังหวัดแพร่
3. ปรับปรุงอาคารสิ่งกีดขวางการไหลของน้ำในลำห้วยต่าง ๆ
4. ชุดคลองผันน้ำเสี่ยงเมือง
5. ก่อสร้างประตูระบายน้ำและติดตั้งเครื่องสูบน้ำบริเวณเขตเทศบาลเมืองแพร่
6. พัฒนาที่ราบลุ่มเพื่อทำแก้มลิง
7. ก่อสร้างทำนบดินขนานลำน้ำยมฝั่งซ้าย

ระยะยาว

1. ก่อสร้างอ่างเก็บน้ำขนาดใหญ่
2. ก่อสร้างอ่างเก็บน้ำขนาดกลาง, เล็ก
3. อนุรักษ์แหล่งต้นน้ำ
4. สำหรับราษฎรที่อาศัยอยู่ในเขตพื้นที่เสี่ยงภัยดินโคลนถล่ม เช่น บ้านนาตอง, บ้านน้ำจ้อม

ตำบลป่าแดง อ่างเยี่ยงเมืองแพร่ นั้น เนื่องจากพื้นที่ดังกล่าวมีโอกาสสูงที่จะเกิดดินโคลนถล่ม เมื่อมีฝนตกต่อเนื่องในพื้นที่มากกว่า 70 มม./วัน การป้องกันดินโคลนถล่มทำได้ลำบาก เห็นสมควรอพยพราษฎรออกจากพื้นที่เสี่ยงภัยดินโคลนถล่ม

3.4 คุณภาพอากาศและสถานการณ์ไฟฟ้า



จากการตรวจวัดปริมาณฝุ่น PM 10 ในพื้นที่จังหวัดแพร่ พบว่า มีปริมาณฝุ่น PM 10 เกินค่ามาตรฐาน (120 ไมโครกรัม/ลูกบาศก์เมตร) ดังนี้ ปี พ.ศ.2551 จำนวน 3 ครั้ง ในวันที่ 14 มกราคม 2551 วันที่ 5 และ 23 มีนาคม 2551 มีปริมาณฝุ่นละออง ระหว่าง 132.2-157.7 ไมโครกรัม /ลูกบาศก์เมตร ปี พ.ศ. 2552 จำนวน 5 ครั้ง ในวันที่ 14-18 กุมภาพันธ์ 2552 ปริมาณฝุ่นละออง 123.8-171.8 ไมโครกรัม/ลูกบาศก์เมตร

ทั้งนี้ ปัญหาปริมาณฝุ่นละออง PM 10 มากเกินกว่ามาตรฐานคุณภาพอากาศกำหนด (120 ไมโครกรัม/ลูกบาศก์เมตร) อาจเกิดมาจากไฟฟ้า ซึ่งข้อมูลการเกิดไฟฟ้าในพื้นที่จังหวัดแพร่ตั้งแต่วันที่ 1 ตุลาคม 2550-30 กันยายน 2551 มีจำนวน 95 ครั้ง พื้นที่ความเสียหายจำนวน 560 ไร่ ดังตารางที่ 25 ตารางที่ 25 แสดงข้อมูลการเกิดไฟฟ้า ปี 2549-2551

ปี พ.ศ.2549	ปี พ.ศ.2550	ปี พ.ศ.2551
เกิดไฟฟ้าจำนวน 100 ครั้ง สร้างความเสียหาย ประมาณ 848 ไร่	เกิดไฟฟ้าจำนวน 146 ครั้ง สร้างความเสียหายประมาณ 824 ไร่	เกิดไฟฟ้า จำนวน 95 ครั้ง สร้างความเสียหาย ประมาณ 560 ไร่

ปัญหาของคุณภาพอากาศ

มีปริมาณฝุ่นละออง PM 10 มากเกินกว่ามาตรฐานคุณภาพอากาศกำหนด สาเหตุเกิดจากการเผาในที่โล่งทั้งไฟฟ้า ภาคเกษตรกรรมและชุมชน

แนวทางการแก้ไขปัญหา

1. ประชาสัมพันธ์และให้ความรู้เกี่ยวกับการเผาในที่โล่ง และไฟฟ้า
2. ช่วยกันป้องกันไฟฟ้า เช่นการทำแนวกันไฟ ดับไฟฟ้า เป็นต้น
3. ส่งเสริมให้ใช้เทคโนโลยีทางการเกษตร ปลอดภัยการเผา
4. กำหนดกฎ ข้อบังคับต่างๆ และบทลงโทษเกี่ยวกับการเผาในที่โล่ง

4. การวิเคราะห์สภาวะแวดล้อมปัจจัยภายใน (จุดแข็ง จุดอ่อน) และปัจจัยภายนอก
(โอกาส ข้อจำกัด)

จุดแข็ง

ลำดับ	จุดแข็ง (Strength)
1.	มีอากาศดี ทรัพยากรธรรมชาติที่มีความสมบูรณ์และมีความหลากหลายทางชีวภาพ สามารถนำมาใช้ประโยชน์ในการพัฒนากิจกรรมด้านการเกษตรและการท่องเที่ยว
2.	มีสภาพภูมิประเทศที่เหมาะสมสำหรับการปลูกป่าและฟื้นฟูสภาพป่า เช่น การปลูกสักทอง และไม้ไผ่และความหลากหลายทางชีวภาพที่จะเป็นฐานเศรษฐกิจของจังหวัด
3.	มีผลิตภัณฑ์จากภูมิปัญญาท้องถิ่นหลายอย่างที่สามารถสนับสนุนกิจกรรมด้านเศรษฐกิจของจังหวัด เช่น การทอผ้า การย้อมผ้า การทำเฟอร์นิเจอร์ไม้ และสินค้า OTOP อื่น ๆ
4.	มีประวัติศาสตร์ วัฒนธรรม ประเพณี ตำนานศิลปะพื้นบ้านและวิถีชีวิตที่เป็นเอกลักษณ์เฉพาะท้องถิ่น รวมทั้งประชาชนมีอุปนิสัยสุภาพ อ่อนโยน มีน้ำใจ เป็นมิตรต่อนักท่องเที่ยว และค่าใช้จ่ายในการท่องเที่ยวไม่แพงมากนัก ซึ่งน่าจะใช้เป็นโอกาสในการสนับสนุนและพัฒนาด้านการท่องเที่ยวเชิงวัฒนธรรมได้
5.	มีแหล่งท่องเที่ยวที่มีความหลากหลายทั้งศิลปวัฒนธรรม สถาปัตยกรรม โบราณสถานและแหล่งธรรมชาติที่บริสุทธิ์สวยงาม ซึ่งสามารถใช้เป็นต้นทุนสนับสนุนกิจกรรมการท่องเที่ยวของจังหวัด
6.	มีการรวมกลุ่มกันของภาคประชาชนหลายกลุ่มที่มีความเข้มแข็ง เช่น กลุ่มออมทรัพย์ กลุ่มสตรี ผู้สูงอายุ กลุ่มเครือข่ายการป้องกันรักษาป่าและแจ้งเตือนอุทกภัย ดินโคลนถล่ม น้ำป่าไหลหลาก สามารถใช้เป็นศักยภาพเพื่อต่อยอดการพัฒนา
7.	มีบริการด้านสาธารณสุขและกองทุนด้านสุขภาพของตำบลครอบคลุมทุกพื้นที่
8.	อัตราการศึกษาต่อของประชากรในจังหวัดแพร่มีสูง ประกอบกับมีแหล่งเรียนรู้หลายแห่ง ซึ่งเป็นโอกาสพัฒนาในด้านอาชีพที่ดีขึ้น
9.	มีโครงข่ายการคมนาคมเชื่อมโยงกับจังหวัดภาคเหนือตอนบนและภาคเหนือตอนล่าง (Land Bridge) ในฐานะของประตูสู่ล้านนา และสามารถพัฒนาให้เป็นเมืองศูนย์กลางแห่งการค้า การลงทุน และการท่องเที่ยว
10.	มีการนำเทคโนโลยีมาใช้ในการบริการประชาชน เพื่อให้เกิดความรวดเร็วในการบริหารและบริการประชาชน

จุดอ่อน

ลำดับ	จุดอ่อน (Weakness)
1.	ประชาชนส่วนใหญ่มีฐานะยากจน เนื่องจากมีหนี้สิน วางงาน มีปัญหาด้านสุขภาพ การลงทุนทางการเกษตรไม่คุ้มค่า ไม่มีตลาดรองรับ เกษตรกรไม่มีความรู้ในการประกอบอาชีพ
2.	สถาบันครอบครัวมีความอ่อนแอ ความรุนแรงในครอบครัว เด็กถูกรุ้ทำ/ล่วงละเมิด ปัญหาการค้ำมนุษย์ ความไม่พร้อมของคู่สมรส ผู้สูงอายุถูกทอดทิ้ง
3.	ปัญหาเด็กและเยาวชนในจังหวัดแพร่ขาดคุณธรรมและทักษะในการดำรงชีวิต จากปัญหาในเบื้องต้นก่อให้เกิดถูกละเลย และเป็นผู้ถูกรุ้ทำมากขึ้นทำให้เกิดปัญหาในเรื่องพฤติกรรมที่ไม่เหมาะสมนำไปสู่ปัญหาการค้ำมนุษย์และการละเมิดทางเพศ ก่อให้เกิดความรุนแรงในครอบครัว
4.	การเจ็บป่วยด้วยโรคที่เกิดจากพฤติกรรมสุขภาพ โดยเฉพาะพฤติกรรมการบริโภคที่ไม่เหมาะสม เช่น โรคไม่ติดต่อเรื้อรัง (ความดันโลหิตสูง เบาหวาน หัวใจและหลอดเลือด) โรคมะเร็งมีแนวโน้มสูงขึ้น รวมทั้งมีการเจ็บป่วยด้วยโรคอุบัติใหม่เพิ่มขึ้น
5.	คุณภาพการศึกษาต่ำกว่ามาตรฐาน (ผลสัมฤทธิ์ทางการเรียน) และมีสถานศึกษาบางแห่งมีผลการประเมินคุณภาพการศึกษาไม่ได้มาตรฐานตามเกณฑ์ที่สำนักงานรับรองมาตรฐานและประเมินคุณภาพการศึกษา กำหนดไว้ ทำให้นักเรียนนักศึกษาขาดองค์ความรู้/โอกาสการศึกษาต่อ
6.	ประชาชนขาดความรู้ความเข้าใจเกี่ยวกับกฎหมายและขาดโอกาสการเข้าถึงกระบวนการยุติธรรม ทำให้เกิดการกระทำผิดกฎหมายและถูกเอารัดเอาเปรียบมีคดีความกันมากขึ้น
7.	แหล่งกักเก็บน้ำเพื่อการเกษตรที่ไม่เพียงพอกับน้ำต้นทุน อีกทั้งการบริหารจัดการด้านทรัพยากรน้ำยังไม่เป็นระบบ ทำให้เกิดปัญหาอุทกภัยในฤดูฝน และปัญหาขาดน้ำเพื่อการเกษตรในฤดูแล้ง
8.	ประชาชนบางส่วนยังไม่ตระหนักและเห็นความสำคัญของการอนุรักษ์ทรัพยากรธรรมชาติ โดยเฉพาะมีการใช้ทรัพยากรอย่างไม่คุ้มค่าขาดแคลนวัตถุดิบ เช่น ไม้ไผ่ ไม้สัก เพื่ออุตสาหกรรมไม้และประชาชนในพื้นที่มีค่านิยมผิด ๆ เช่น การนำไม้ท่อนซุงมาสร้างบ้านเรือน รวมทั้งขาดการวิเคราะห์และการทำวิจัยด้านทรัพยากรธรรมชาติและพื้นที่เสี่ยงภัยอย่างเป็นระบบ และไม่มีการบริหารจัดการพื้นที่ป่าอย่างเหมาะสม ส่งผลให้ยังมีการบุกรุกทำลายพื้นที่ป่าไม้ มีการลักลอบเผาป่าเป็นประจำ ทำให้เกิดความเสียหายต่อระบบนิเวศน์ ก่อให้เกิดน้ำป่าไหลหลาก ดินโคลนถล่มและอุทกภัยในฤดูฝน และความแห้งแล้งในฤดูแล้ง
9.	การบริหารจัดการด้านการท่องเที่ยวยังไม่ได้ดำเนินอย่างต่อเนื่องและเป็นรูปธรรม โดยเฉพาะขาดการบูรณาการในการทำงานร่วมกันระหว่างหน่วยงานภาครัฐและภาคเอกชน ขาดศูนย์กลางการประชาสัมพันธ์ และยังไม่ได้นำ ทรัพยากรการท่องเที่ยวและทุนทางสังคมที่มีอยู่ มาใช้ประโยชน์ในการพัฒนาการท่องเที่ยวอย่างคุ้มค่าและยั่งยืนทำให้การท่องเที่ยวของจังหวัดพัฒนาช้ากว่าที่ควรจะเป็น
10.	สินค้าที่ระลึกของจังหวัดแพร่ยังไม่มีเอกลักษณ์โดดเด่น ทำให้สินค้าขาดความสนใจจากนักท่องเที่ยว
11.	ขาดระบบคมนาคมที่สะดวกสบายสำหรับนักท่องเที่ยว เช่น เส้นทางคมนาคมทางอากาศ ทางบก (ถนนซูเปอร์ไฮเวย์) เชื่อมต่อระหว่างจังหวัด และขาดระบบขนส่งมวลชนในจังหวัด ทำให้นักท่องเที่ยวไม่ได้รับความสะดวกสบายในการท่องเที่ยว
12.	การจัดการปัญหาขยะมูลฝอย และน้ำเสีย ยังไม่มีประสิทธิภาพ

โอกาส

ลำดับ	โอกาส (Opportunity)
1.	รัฐบาลมีนโยบายแก้ไขปัญหาความยากจนและพัฒนาคุณภาพชีวิตของประชาชน รวมทั้งนโยบายเอื้อต่อการพัฒนาผลิตภัณฑ์ชุมชนและ SMEs สนับสนุน ICT และนโยบายรัฐบาลส่งเสริมการอาชีพเศรษฐกิจและการเกษตรอินทรีย์ สามารถสนับสนุนกิจกรรมทางเศรษฐกิจของจังหวัดได้เป็นอย่างดี รวมทั้งนโยบายของรัฐบาลเอื้อต่อกลุ่มเป้าหมายมากขึ้น เช่น การศึกษา สาธารณสุข ผู้สูงอายุ คนพิการ
2.	รัฐบาลมีนโยบายสนับสนุนโครงการพัฒนาพื้นที่ลุ่มน้ำยมเพื่อแก้ไขปัญหาอุทกภัยและภัยแล้ง
3.	นโยบายการพัฒนาเศรษฐกิจและอนุภูมิภาคลุ่มน้ำโขง โดยเฉพาะด้าน Logistic สนับสนุนการเชื่อมโยงการค้า การลงทุน และการท่องเที่ยวกับจังหวัดใกล้เคียงและประเทศเพื่อนบ้าน รวมทั้งนโยบายการเปิดตลาดการค้าเสรีกับประเทศเพื่อนบ้าน (FTA) ทำให้ตลาดกว้างขึ้น
4.	การปฏิรูประบบราชการและนโยบายการพัฒนาจังหวัดแบบบูรณาการเป็นการเพิ่มประสิทธิภาพการบริหารจัดการในการพัฒนาและแก้ไขปัญหาของจังหวัด
5.	นโยบายการกระจายอำนาจสู่องค์กรปกครองส่วนท้องถิ่น และการเปิดโอกาสให้ภาคประชาสังคมเข้ามามีบทบาทและมีส่วนร่วมในการทำงานของภาครัฐมากขึ้น เป็นการเพิ่มโอกาสการพัฒนาที่สอดคล้องกับสภาพปัญหาและความต้องการของประชาชนอย่างแท้จริง
6.	นโยบายของภาครัฐด้านการพัฒนาและส่งเสริมการท่องเที่ยว ทำให้นักท่องเที่ยวเพิ่มมากขึ้น โดยเฉพาะการท่องเที่ยวเชิงอนุรักษ์และการท่องเที่ยวเชิงวัฒนธรรม
7.	สังคมโลกให้ความสนใจในเรื่อง ภาวะโลกร้อน ทำให้เกิดกระแสการอนุรักษ์ และการรักษาทรัพยากรธรรมชาติและสิ่งแวดล้อม

ข้อจำกัด

ลำดับ	ข้อจำกัด (Threat)
1.	แนวคิดแบบพืชเศรษฐกิจเชิงเดี่ยวทำให้อัตราชีวิตประชาชนเปลี่ยนไปไม่เป็นไปตามแนวคิดปรัชญาเศรษฐกิจพอเพียง
2.	ปัญหาความขัดแย้งทางการเมืองที่ไม่มีเสถียรภาพในการบริหารงาน ส่งผลกระทบต่อการพัฒนาจังหวัดในทุกด้าน
3.	ภาคราชการถูกแทรกแซงจากระบบการเมือง ทำให้การทำงานไม่ตรงกับความต้องการของประชาชนอย่างแท้จริง
4.	สภาวะเศรษฐกิจถดถอย และการเกิดโรคระบาดต่าง ๆ ที่เป็นผลกระทบในวงกว้างทั้งภายในและต่างประเทศ ทำให้เกิดอุปสรรคต่อการส่งเสริมและการพัฒนาจังหวัด
5.	ข้อระเบียบ กฎหมาย และนโยบายบางประการ ไม่เอื้อต่อการประกอบอาชีพของท้องถิ่นบางประเภท เช่น การผลิตสุราพื้นบ้าน การทำสิ่งประดิษฐ์จากไม้ เป็นต้น
6.	มีการเปลี่ยนแปลงผู้บริหารระดับสูงอยู่บ่อยครั้ง ทำให้การบริหารงานของจังหวัดไม่ต่อเนื่อง

5. การวิเคราะห์เชิงเปรียบเทียบทางพื้นที่

จากการวิเคราะห์ศักยภาพด้านเศรษฐกิจ สังคม ทรัพยากรธรรมชาติและสิ่งแวดล้อมของจังหวัดรวมไปถึงสภาพที่ตั้งและลักษณะภูมิประเทศของจังหวัดแพร่ ทำให้มีจุดแข็งและจุดอ่อน เมื่อเปรียบเทียบกับจังหวัดใกล้เคียง ดังนี้

1) จุดแข็ง

- สภาพที่ตั้งของจังหวัดมีความเหมาะสมเนื่องจากเป็นจุดศูนย์กลางและเชื่อมโยงกับกลุ่มจังหวัดภาคเหนือตอนบน 2 และกลุ่มจังหวัดภาคเหนือตอนล่าง 1
- ด้านคมนาคม ที่มีเส้นทางเชื่อมโยงอย่างทั่วถึงกับจังหวัดต่าง ๆ ได้ครอบคลุมมากกว่าจังหวัดอื่น ๆ โดยเฉพาะเส้นทางรถไฟที่มีเพียงจังหวัดเดียวในกลุ่มจังหวัดภาคเหนือตอนบน 2 ที่มีเส้นทางรถไฟผ่าน
- ทรัพยากรน้ำ เนื่องจากจังหวัดแพร่เป็นแหล่งต้นน้ำของลุ่มน้ำยม จึงสามารถใช้ประโยชน์จากน้ำยมได้มากกว่าจังหวัดอื่น ๆ
- มีแหล่งท่องเที่ยวที่มีความหลากหลาย ทั้งแหล่งท่องเที่ยวทางธรรมชาติ และแหล่งท่องเที่ยวทางวัฒนธรรม
- มีสินค้าหัตถกรรม และสินค้า OTOP ที่มีลักษณะโดดเด่นกว่าจังหวัดอื่น ๆ โดยเฉพาะผ้าหม้อห้อม การทำเฟอร์นิเจอร์จากไม้สัก

2) จุดอ่อน

- ไม่มีแหล่งกักเก็บน้ำ หรือเขื่อนขนาดใหญ่เหมือนกับจังหวัดใกล้เคียง ทำให้มีการใช้ทรัพยากรน้ำอย่างจำกัดโดยเฉพาะในฤดูแล้ง
- มีพื้นที่เพาะปลูกน้อยกว่าจังหวัดอื่น เนื่องจากมีพื้นที่ราบเพียงร้อยละ 20 ของพื้นที่ทั้งหมดของจังหวัด
- โรงงานอุตสาหกรรมขนาดใหญ่ไม่มีในพื้นที่ของจังหวัด ทำให้เกิดการเคลื่อนย้ายแรงงานไปยังจังหวัดใกล้เคียง
- สถาบันการศึกษาชั้นอุดมศึกษามีน้อย และมีข้อจำกัดในด้านสาขาที่เปิดสอน ทำให้นักเรียนนักศึกษาเดินทางไปเรียนหนังสือยังจังหวัดอื่น ๆ
- ประชากรมีรายได้เฉลี่ยต่อหัวต่อปี (2552) จำนวน 47,830 บาท เป็นลำดับที่ 60 ของประเทศ เป็นลำดับที่ 16 ของจังหวัดในภาคเหนือ และเป็นลำดับที่ 7 ของจังหวัดในกลุ่มล้านนา

6. ตำแหน่ง การพัฒนาจังหวัดแพร่

จากจุดแข็งประกอบกับโอกาสของจังหวัดแพร่ที่มีอยู่ โดยเฉพาะมีศักยภาพด้านทรัพยากรธรรมชาติที่มีความอุดมสมบูรณ์ มีพื้นที่สำหรับการเพาะปลูกพืชตามพื้นที่ลุ่มแม่น้ำ มีสภาพภูมิประเทศที่เหมาะสมสำหรับการปลูกป่าเพื่อเพิ่มพื้นที่ป่า มีแหล่งท่องเที่ยวที่มีความหลากหลายทั้งด้านศิลปวัฒนธรรม และแหล่งท่องเที่ยวทางธรรมชาติ มีประวัติศาสตร์ วัฒนธรรม ประเพณีและวิถีชีวิตที่เป็นเอกลักษณ์ของคนเมืองแพร่ในการรักความสงบและมีวิถีชีวิตที่เรียบง่าย มีภูมิปัญญาท้องถิ่นที่เป็นลักษณะเฉพาะอย่าง เช่น การแปรรูปไม้สัก การย้อมผ้าหม้อห้อม การทำเฟอร์นิเจอร์ไม้ การผลิตสินค้า OTOP ซึ่งเป็นฐานการผลิตสินค้าและสร้างมูลค่าเพิ่มให้กับสินค้าหัตถกรรม สินค้าวิสาหกิจชุมชน และเป็นแหล่งการผลิตพืชสินค้า

เกษตรที่สำคัญ เช่น ข้าว ข้าวโพด พริก ถั่วเหลือง เป็นต้น ซึ่งเป็นพืชผลผลิตทางการเกษตรที่สร้างรายได้ให้กับเกษตรกร ในขณะที่เดียวกันจังหวัดแพร่มีปัญหาสำคัญคือ การขาดแคลนแหล่งกักเก็บน้ำเพื่อการเกษตร สาเหตุเนื่องจากแม่น้ำยมซึ่งเป็นแม่น้ำสายหลักไม่มีแหล่งกักเก็บน้ำขนาดใหญ่ และการบริหารจัดการน้ำที่มีอยู่เป็นไปอย่างไม่เป็นระบบ จึงทำให้ฤดูแล้งเกษตรกรมีปัญหาจากการขาดแคลนน้ำที่มีไม่พอเพียงต่อความต้องการในด้านการเกษตร นอกจากนี้ปัญหาการบุกรุกและทำลายพื้นที่ป่าไม้ การลักลอบเผาป่า เป็นสาเหตุสำคัญที่ส่งผลกระทบต่อปัญหาภัยแล้ง และปัญหาอุทกภัยน้ำป่าไหลหลาก จากปัญหาดังกล่าวจึงส่งผลต่อความเป็นอยู่ของประชาชน โดยเฉพาะเกษตรกรที่พึ่งพารายได้จากผลผลิตทางการเกษตร ทำให้ประชาชนมีรายได้ต่ำฐานะยากจน และมีภาวะหนี้สินเป็นจำนวนมาก

ดังนั้นตำแหน่งในการพัฒนาของจังหวัดแพร่ จึงควรให้ความสำคัญกับเรื่องต่าง ๆ ดังนี้

1) การพัฒนาและจัดให้พื้นที่แหล่งกักเก็บน้ำ โดยเร่งรัดให้มีการฟื้นฟูและพัฒนาต้นน้ำ เช่น การทำฝายเพื่อการอนุรักษ์ดินและน้ำ การพัฒนาแหล่งน้ำทั้งใต้ดินและผิวดินเพื่อเก็บกักไว้ใช้ในฤดูแล้งสำหรับกิจกรรมการเกษตร และการอุปโภค-บริโภค รวมทั้งการพัฒนาโครงสร้างพื้นฐานอื่นที่จำเป็น

2) การอนุรักษ์และการรักษาทรัพยากรธรรมชาติและสิ่งแวดล้อม เนื่องจากมีลักษณะภูมิประเทศ และภูมิอากาศเหมาะสมในการปลูกป่า โดยเฉพาะไม้สักซึ่งเป็นทรัพยากรป่าไม้ที่มีความสำคัญของจังหวัด

3) ให้ความสำคัญกับการส่งเสริมและพัฒนาด้านแหล่งท่องเที่ยวทางด้านวัฒนธรรมและการท่องเที่ยวเชิงนิเวศ การพัฒนาและส่งเสริมสินค้าทางการเกษตร และสินค้าวิสาหกิจชุมชน การส่งเสริมเศรษฐกิจชุมชนตามปรัชญาเศรษฐกิจพอเพียงเพื่อสนับสนุนการท่องเที่ยวอย่างยั่งยืนและมีความเหมาะสมกับศักยภาพของพื้นที่และความสามารถในการรองรับของทรัพยากร

4) แก้ไขปัญหาความยากจนโดยยึดแนวยุทธศาสตร์พระราชทาน “เข้าใจ เข้าถึง พัฒนา” ตามหลักภูมิสังคม มีการพัฒนาอาชีพเพื่อสร้างรายได้ ลดรายจ่ายและขยายโอกาสให้กับประชาชนเพื่อแก้ไขปัญหาคความยากจน พร้อมทั้งส่งเสริมการมีส่วนร่วมของทุกภาคส่วนให้มีส่วนร่วมในการ “ร่วมคิด ร่วมทำ และร่วมรับผิดชอบ”

5) การพัฒนาและส่งเสริมสินค้า OTOP การแปรรูปสินค้าเกษตร การพัฒนาและส่งเสริมอาชีพที่เป็นเอกลักษณ์เฉพาะถิ่น เช่น การผลิตผ้าหม้อห้อมและการทอผ้าให้ได้มาตรฐานมีช่องทางการตลาดที่กว้างขึ้น การส่งเสริมการประกอบอาชีพการทำเฟอร์นิเจอร์จากไม้สัก เพื่อเพิ่มมูลค่าให้กับสินค้าและเป็นการเพิ่มรายได้ให้กับผู้ประกอบการ

6) การรักษาความมั่นคงและความสงบเรียบร้อย โดยการพัฒนาประสิทธิภาพการควบคุมปัญหาอาชญากรรม การเพิ่มขีดความสามารถในการป้องกันปราบปรามปัญหาเสพติด และสร้างการมีส่วนร่วมของประชาชนในการรักษาความสงบเรียบร้อยภายในพื้นที่

ดังนั้นจังหวัดแพร่จึงได้กำหนดวิสัยทัศน์ในการพัฒนาจังหวัดว่า

“เมืองแพร่น่าอยู่ ประตูสู่ล้านนา เศรษฐกิจก้าวหน้า ประชาเป็นสุข”

วิสัยทัศน์จังหวัดแพร่

“เมืองแพร่หน้าอยู่ ประตูสู่ล้านนา เศรษฐกิจก้าวหน้า ประชาเป็นสุข”

ประเด็นยุทธศาสตร์ เป้าประสงค์ และกลยุทธ์ ประกอบด้วย

ประเด็นยุทธศาสตร์	เป้าประสงค์	กลยุทธ์
ประเด็นยุทธศาสตร์ที่ 1 ส่งเสริมและพัฒนาคุณภาพชีวิต	ประชาชนมีสุขภาพชีวิตที่ดีครอบครัวเข้มแข็งสังคมอยู่เย็นเป็นสุขที่เกิดจากการมีส่วนร่วมและสามารถเข้าถึงสวัสดิการสังคมอย่างทั่วถึง	<ol style="list-style-type: none"> ส่งเสริมให้ประชาชนมีสุขภาพที่ดี ยกระดับคุณภาพทางการศึกษาทุกระดับและบริบทที่เอื้อต่อการเรียนรู้ให้ได้มาตรฐานอันส่งผลให้เกิดการสร้างคนสร้างงานสร้างชาติ ส่งเสริมอาชีพและการมีงานทำของประชากรให้มีศักยภาพเสริมสร้างหลักประกันที่มั่นคงอย่างมีส่วนร่วมและบริการโดยระบบเทคโนโลยีสารสนเทศที่ทันสมัย ขยายการคุ้มครองทางสังคมให้ครอบคลุมทุกกลุ่มเป้าหมาย
ประเด็นยุทธศาสตร์ที่ 2 พัฒนาโครงสร้างพื้นฐานสาธารณูปโภค	แก้ไขปัญหาความเดือดร้อนและอำนวยความสะดวกประชาชนโดยการพัฒนาแหล่งน้ำ โครงสร้างพื้นฐานและสาธารณูปโภคอื่น ๆ อย่างครอบคลุมและทั่วถึง	<ol style="list-style-type: none"> จัดหาและเพิ่มพื้นที่แหล่งน้ำเพื่อการเกษตรและเพื่อการอุปโภคและบริโภคพร้อมทั้งการจัดระบบบริหารจัดการน้ำอย่างครอบคลุมและทั่วถึง พัฒนาและขยายเขตโครงสร้างพื้นฐานรวมทั้งระบบสาธารณูปโภคอื่น ๆ เพื่ออำนวยความสะดวกให้กับประชาชนในการดำรงชีวิตและการประกอบอาชีพอย่างเป็นธรรมและเสมอภาค พัฒนาและส่งเสริมให้มีระบบป้องกันเพื่อลดการสูญเสียและแก้ไขผลกระทบต่อประชาชน อันเนื่องมาจากภัยธรรมชาติต่าง ๆ
ประเด็นยุทธศาสตร์ที่ 3 พัฒนาและส่งเสริมการท่องเที่ยวด้านวัฒนธรรมการท่องเที่ยวเชิงนิเวศและสุขภาพเพื่อให้เกิดรายได้ในจังหวัด	เป็นศูนย์กลางในการพัฒนาธุรกิจการท่องเที่ยวด้านวัฒนธรรมการท่องเที่ยวเชิงนิเวศและสุขภาพของกลุ่มจังหวัดล้านนาตะวันออก โดยการพัฒนาแหล่งท่องเที่ยวและบุคลากรให้ได้มาตรฐานระดับนานาชาติและประชาสัมพันธ์แหล่งท่องเที่ยว	<ol style="list-style-type: none"> การส่งเสริม อนุรักษ์ พัฒนาและฟื้นฟูแหล่งท่องเที่ยวที่มีอยู่ในจังหวัดโดยเฉพาะแหล่งท่องเที่ยวเชิงวัฒนธรรม เชิงนิเวศและสุขภาพ พร้อมทั้งแสวงหาแหล่งท่องเที่ยวใหม่ที่แสดงถึงความแตกต่างเพื่อเพิ่มทางเลือกให้กับนักท่องเที่ยว พัฒนาบุคลากรและสร้างแนวคิดใหม่เพื่อพัฒนาและส่งเสริมการท่องเที่ยวให้มีความสามารถทางการแข่งขัน ส่งเสริมให้เกิดการเชื่อมโยงด้านการท่องเที่ยวในจังหวัด ข้างเคียงกลุ่มจังหวัดและกับประเทศเพื่อนบ้าน พัฒนาการประชาสัมพันธ์และส่งเสริมตลาดด้านการท่องเที่ยวให้เป็นที่รู้จักอย่างแพร่หลาย พัฒนาองค์ความรู้และสร้างกระบวนการมีส่วนร่วมของประชาชนให้มีความตระหนักและเห็นคุณค่าของต้นทุนด้านการท่องเที่ยว

ประเด็นยุทธศาสตร์	เป้าประสงค์	กลยุทธ์
<p>ประเด็นยุทธศาสตร์ที่ 4 ส่งเสริมอาชีพตามแนวเศรษฐกิจพอเพียงและขยายผลโครงการตามพระราชดำริ</p>	<p>สร้างรายได้ แก้ไขปัญหาความยากจนเพิ่มประสิทธิภาพการผลิตทางการเกษตรพร้อมทั้งพัฒนาองค์ความรู้ตามแนวปรัชญาเศรษฐกิจพอเพียง</p>	<ol style="list-style-type: none"> ส่งเสริมและพัฒนาความรู้ความเข้าใจตามแนวทางปรัชญาเศรษฐกิจพอเพียงให้กับประชาชนสู่การดำรงวิถีชีวิตตามแนวปรัชญาเศรษฐกิจพอเพียง ส่งเสริมและพัฒนาสินค้าด้านเกษตรกรรม หัตถกรรม ผลิตภัณฑ์ OTOP สินค้าวิสาหกิจชุมชน ให้มีคุณภาพและเป็นเอกลักษณ์ เฉพาะตัวสร้างมูลค่าให้กับสินค้า พร้อมทั้งเพิ่มช่องทางการจำหน่าย ส่งเสริมความรู้ด้านการประชาสัมพันธ์ การตลาด เพื่อเพิ่มขีดความสามารถทางด้านการแข่งขันและเพิ่มรายได้ ส่งเสริมและพัฒนาผู้ประกอบการให้มีประสิทธิภาพสามารถแข่งขันได้ในระดับภูมิภาคและส่งเสริมให้ประชาชนเป็นผู้ประกอบการรายใหม่ ส่งเสริมและพัฒนากลุ่มอาชีพ พร้อมทั้งแสวงหาคำแนะนำความรู้ใหม่มาใช้ในการดำรงชีวิตและการประกอบอาชีพเพื่อยกระดับความเป็นอยู่ให้ดีขึ้น ส่งเสริมและพัฒนาการใช้พลังงานอย่างมีประสิทธิภาพ ส่งเสริมการผลิตสินค้าเกษตรปลอดภัยและพัฒนาไปสู่เกษตรอินทรีย์
<p>ประเด็นยุทธศาสตร์ที่ 5 การอนุรักษ์ทรัพยากรธรรมชาติและสิ่งแวดล้อมอย่างยั่งยืน</p>	<p>มีการบริหารจัดการทรัพยากรธรรมชาติและสิ่งแวดล้อมอย่างยั่งยืน</p>	<ol style="list-style-type: none"> ส่งเสริมและสนับสนุนให้มีการปลูกป่าเศรษฐกิจ ต้นไม้ และพืชคลุมดินเพื่อการอนุรักษ์ดินและน้ำ ตลอดจนการสร้างจิตสำนึกในการป้องกันดูแลรักษาพื้นที่ป่า การป้องกันปัญหาไฟป่า ปัญหาหมอกควัน และส่งเสริมการพัฒนาป่าชุมชน จัดให้มีการพัฒนาแหล่งน้ำเพื่อการป้องกันและบรรเทาปัญหาอุทกภัยน้ำป่าไหลหลาก ปัญหาก็แล้งอย่างเป็นระบบ จัดวางระบบบำบัดและกำจัดขยะที่ถูกสุขลักษณะและได้มาตรฐาน พร้อมทั้งสามารถรองรับขยะที่เกิดขึ้นได้อย่างพอเพียง จัดวางระบบเตือนภัยครอบคลุมทุกพื้นที่เสี่ยงภัยและเพิ่มศักยภาพเครือข่ายในการป้องกันและเตือนภัยจากสาธารณภัยอย่างเป็นระบบและเกิดประสิทธิภาพ พัฒนาฐานข้อมูลด้วยระบบสารสนเทศเพื่อการจัดการทรัพยากรธรรมชาติและสิ่งแวดล้อมให้ทันสมัย และนำเอานวัตกรรมที่มีประสิทธิภาพมาใช้ในการดูแลและรักษาทรัพยากรธรรมชาติโดยเฉพาะพื้นที่ป่าไม้และสิ่งแวดล้อม จัดทำระบบบำบัดน้ำเสียที่ถูกสุขลักษณะและได้มาตรฐาน

ประเด็นยุทธศาสตร์	เป้าประสงค์	กลยุทธ์
<p>ประเด็นยุทธศาสตร์ที่ 6 ความมั่นคงและความสงบเรียบร้อย</p>	<p>ประชาชนมีความปลอดภัยในชีวิตและทรัพย์สิน สังคมมีความสงบเรียบร้อยเกิดความสมัครสมานสามัคคีในหมู่บ้าน สถาบันพระมหากษัตริย์ได้รับการปกป้องเกิดความยุติธรรมและความเสมอภาคในสังคม</p>	<ol style="list-style-type: none"> 1. พัฒนาประสิทธิภาพการควบคุมปัญหาอาชญากรรมภายในจังหวัด 2. เพิ่มขีดความสามารถในการป้องกัน ปราบปราม บำบัดและแก้ไขปัญหายาเสพติดในจังหวัด 3. ปลุกพลังสร้างจิตสำนึกความจงรักภักดี ขยายผลโครงการพระราชดำริ 4. เสริมสร้างจิตสำนึกของประชาชนผู้ประกอบการเพื่อให้เกิดความร่วมมือในการปฏิบัติตามกฎหมายและศีลธรรมอันดี 5. สนับสนุนการมีส่วนร่วมของประชาชนในการรักษาความสงบเรียบร้อยภายในพื้นที่ 6. พัฒนาระบบการยุติธรรมทางเลือกในระดับพื้นที่

แบบฟอร์มการจัดทำแผนพัฒนาจังหวัด พ.ศ.2553-พ.ศ.2556

วิสัยทัศน์ : เมืองแพร่ที่น่าอยู่ ประตูลู่ล้านนา เศรษฐกิจก้าวหน้า ประชาเป็นสุข

ประเด็นยุทธศาสตร์ที่ 1 ส่งเสริมและพัฒนาคุณภาพชีวิต

เป้าประสงค์เชิงยุทธศาสตร์	ตัวชี้วัด	ค่าเป้าหมาย					กลยุทธ์
		พ.ศ.2553	พ.ศ.2554	พ.ศ.2555	พ.ศ.2556	พ.ศ.2553- พ.ศ.2556	
ประชาชนมีคุณภาพชีวิตที่ดี ครอบคลุมเข้มแข็ง สังคมอยู่เย็นเป็นสุขที่เกิดจากการมีส่วนร่วมและสามารถเข้าถึงสวัสดิการสังคมอย่างทั่วถึง	1. ร้อยละของประชากรเป้าหมายได้รับการส่งเสริมและพัฒนาคุณภาพชีวิต	70	75	80	85	77.5	<ol style="list-style-type: none"> 1. ส่งเสริมให้ประชาชนมีสุขภาวะที่ดี 2. ยกระดับคุณภาพทางการศึกษาทุกระดับและบริบทที่เอื้อต่อการเรียนรู้ให้ได้มาตรฐานอันส่งผลให้เกิดการสร้างคนสร้างงานสร้างชาติ 3. ส่งเสริมอาชีพและการมีงานทำของประชากรให้มีศักยภาพเสริมสร้างหลักประกันที่มั่นคงอย่างมีส่วนร่วมและบริการโดยระบบเทคโนโลยีสารสนเทศที่ทันสมัย 4. ขยายการคุ้มครองทางสังคมให้ครอบคลุมทุกกลุ่มเป้าหมาย

บัญชีรายการชุดโครงการ			งบประมาณดำเนินการ				หน่วยดำเนินการ
โครงการ	แหล่ง งบประมาณ	ผลผลิต	พ.ศ.2553	พ.ศ.2554	พ.ศ.2555	พ.ศ.2556	
1.โครงการซ่อมแซมที่อยู่อาศัยให้ ผู้ด้อยโอกาส(เพื่อถวายเป็นพระ ราชกุศลแด่พระบาทสมเด็จพระ เจ้าอยู่หัวเนื่องในวโรกาสฉลอง พระชนมพรรษาครบ 83 พรรษา)	1	2	1,982,400	1,500,000	1,000,000	1,000,000	สำนักงานพัฒนาสังคมและความมั่นคง ของมนุษย์จังหวัดแพร่
2.โครงการส่งเสริมการออกกำลังกาย เพื่อสร้างสุขภาพในชุมชน	1	2	-	23,690,000	-	-	สำนักงานสาธารณสุขจังหวัดแพร่
3.โครงการพัฒนาคุณภาพ การศึกษาและแนะแนวเพื่อเสริม ทักษะสร้างงานสร้างอาชีพ	1	2	-	10,870,800	-	-	สำนักงานจัดหางานจังหวัดแพร่
4.โครงการลดปัญหาสังคมด้วย ครอบครัวเข้มแข็ง	1	2	2,858,400	10,270,400	3,000,000	3,000,000	สำนักงานพัฒนาสังคมและความมั่นคง ของมนุษย์จังหวัดแพร่
5.โครงการพัฒนาและยกระดับ ศูนย์ 3 วัย สานสายใยรักแห่ง ครอบครัว	1	2	1,500,000	3,269,800	2,000,000	1,500,000	สำนักงานพัฒนาสังคมและความมั่นคง ของมนุษย์จังหวัดแพร่
6.โครงการสร้างการมีส่วนร่วมของ ครอบครัวและชุมชนในการจัดการ ปัญหาและผลกระทบจากเครื่องดื่ม แอลกอฮอล์	1	2	-	1,500,000	1,500,000	1,500,000	สำนักงานสาธารณสุขจังหวัดแพร่

บัญชีรายการชุดโครงการ			งบประมาณดำเนินการ				หน่วยดำเนินการ
โครงการ	แหล่งงบประมาณ	ผลผลิต	พ.ศ.2553	พ.ศ.2554	พ.ศ.2555	พ.ศ.2556	
7.โครงการส่งเสริมให้ประชาชนบริโภคอาหารปลอดภัย	1	2	-	2,500,000	2,500,000	2,500,000	สำนักงานสาธารณสุขจังหวัดแพร่
8.โครงการส่งเสริมพลศึกษา กีฬา และสุขภาพ	1	2	-	2,000,000	2,000,000	2,000,000	สำนักงานการท่องเที่ยวและกีฬาจังหวัดแพร่
9.โครงการเปิดฟ้าการศึกษาจังหวัดแพร่	1	2	-	8,000,000	8,000,000	8,000,000	วิทยาลัยอาชีวศึกษาแพร่
10.โครงการพัฒนาศักยภาพแรงงานเพื่อส่งเสริมการมีงานทำและคุณภาพชีวิตที่ดี	1	2	-	4,000,000	4,206,200	5,000,000	สำนักงานแรงงานจังหวัดแพร่
11.โครงการมหกรรมสร้างงานสร้างอาชีพเพื่อพัฒนาคุณภาพชีวิตจังหวัดแพร่ (Phrae Job Fair)	1	2	-	10,000,000	13,000,000	12,000,000	สำนักงานจัดหางานจังหวัดแพร่
12.โครงการเสริมสร้างพลังเยาวชนแพร่สู่สังคมน่าอยู่	1	2	-	5,000,000	5,095,000	5,000,000	ศูนย์พัฒนาสังคมหน่วยที่ 39 จังหวัดแพร่
13.โครงการพัฒนาศักยภาพเด็กและเยาวชนจังหวัดแพร่	1	2	-	3,000,000	10,000,000	8,000,000	สำนักงานพัฒนาสังคมและความมั่นคงของมนุษย์จังหวัดแพร่
14.โครงการเสริมสร้างพลังผู้สูงอายุให้มีศักดิ์ศรีและคุณค่า	1	2	-	7,000,000	7,905,000	8,000,000	ศูนย์พัฒนาสังคมหน่วยที่ 39 จังหวัดแพร่
15.โครงการครอบครัวเข้มแข็ง	1	2	-	1,000,000	2,000,000	1,500,000	สำนักงานพัฒนาสังคมและความมั่นคงของมนุษย์จังหวัดแพร่

บัญชีรายการชุดโครงการ			งบประมาณดำเนินการ				หน่วยดำเนินการ
โครงการ	แหล่ง งบประมาณ	ผลผลิต	พ.ศ.2553	พ.ศ.2554	พ.ศ.2555	พ.ศ.2556	
16.โครงการส่งเสริมสวัสดิการ ชุมชนจังหวัดแพร่	1	2	-	1,000,000	1,000,000	800,000	สำนักงานพัฒนาสังคมและความมั่นคง ของมนุษย์จังหวัดแพร่
17.โครงการซ่อมแซมที่อยู่อาศัย สำหรับผู้ยากจน ผู้มีรายได้น้อย และผู้ด้อยโอกาสเฉลิมพระเกียรติ พระบาทสมเด็จพระเจ้าอยู่หัว อำเภอร้องกวาง จังหวัดแพร่	1	2	-	770,000	770,000	770,000	อำเภอร้องกวาง
18.โครงการจัดสร้างห้องสมุด ประชาชน ตำบลดอนมูล อำเภอ สูงเม่น	1	2	-	-	1,000,000	-	อำเภอสูงเม่น
19.โครงการปรับปรุงอุทยานการ เรียนรู้ชุมชนเทศบาลตำบลสูงเม่น	1	2	-	-	1,000,000	-	อำเภอสูงเม่น
20.โครงการสร้างลานวัฒนธรรม และลานกีฬาประจำหมู่บ้าน	1	2	-	-	1,000,000	-	อำเภอสูงเม่น
21.โครงการก่อสร้างสนามฟุตบอล มาตรฐานองค์การบริหารส่วนตำบล บ้านปาง อำเภอสูงเม่น	1	2	-	-	1,700,000	-	อำเภอสูงเม่น
22.โครงการก่อสร้างสถานที่ออกกำลังกาย	1	2	-	-	700,000	-	อำเภอสูงเม่น

บัญชีรายการชุดโครงการ			งบประมาณดำเนินการ				หน่วยดำเนินการ
โครงการ	แหล่งงบประมาณ	ผลผลิต	พ.ศ.2553	พ.ศ.2554	พ.ศ.2555	พ.ศ.2556	
23.โครงการสวนสาธารณะเฉลิมพระเกียรติพระบาทสมเด็จพระเจ้าอยู่หัว	1	2	-	-	25,000,000	-	อำเภอสูงเม่น
24.โครงการปรับปรุงศูนย์การเรียนรู้ชุมชน หมู่ที่ 5 ตำบลบ้านกวาง อำเภอสูงเม่น	1	2	-	-	200,000	-	อำเภอสูงเม่น
25.โครงการสนับสนุนการดำเนินงานศูนย์เทคโนโลยีและการสารสนเทศ (ศูนย์ ICT)	1	2	-	-	300,000	-	อำเภอสูงเม่น
26.โครงการสร้างศูนย์การเรียนรู้ประจำหมู่บ้าน	1	2	-	-	800,000	-	อำเภอสูงเม่น
27.โครงการส่งเสริมสนับสนุนกลุ่มอาชีพ	1	2	-	-	200,000	-	อำเภอสูงเม่น
28.โครงการส่งเสริมกีฬาและสุขภาพ	1	2	-	9,000,000	9,000,000	9,000,000	อำเภอสอง
29.โครงการส่งเสริมกิจกรรมสภาเด็กและเยาวชน ตำบลทุ่งน้ำว อำเภอสอง	1	2	-	200,000	200,000	200,000	อำเภอสอง
30.โครงการสงเคราะห์ผู้มีรายได้น้อย	1	2	-	100,000	100,000	100,000	อำเภอสอง

บัญชีรายการชุดโครงการ			งบประมาณดำเนินการ				หน่วยดำเนินการ
โครงการ	แหล่งงบประมาณ	ผลผลิต	พ.ศ.2553	พ.ศ.2554	พ.ศ.2555	พ.ศ.2556	
31.โครงการพัฒนาคุณภาพเด็กเล็กอำเภอสอง	1	2	-	1,800,000	1,800,000	1,800,000	อำเภอสอง
32.โครงการก่อสร้างและปรับปรุงสนามกีฬา	1	2	-	-	5,000,000	-	อำเภอวังชิ้น
33.โครงการพัฒนาคุณภาพผลิตภัณฑ์และผู้ประกอบการ	1	1	-	2,700,000	2,700,000	3,000,000	สำนักงานอุตสาหกรรมจังหวัดแพร่
34.โครงการบริหารจัดการของคณะทำงาน (Cluster) กลุ่มส่งเสริมและพัฒนาคุณภาพชีวิต	1	1	-	36,000	36,000	36,000	สำนักงานพัฒนาสังคมและความมั่นคงของมนุษย์จังหวัดแพร่
รวม 34 โครงการ			6,340,800	109,207,000	114,712,200	74,706,000	

ประเด็นยุทธศาสตร์ที่ 2 พัฒนาโครงสร้างพื้นฐาน สาธารณูปโภค

เป้าประสงค์เชิงยุทธศาสตร์	ตัวชี้วัด	ค่าเป้าหมาย					กลยุทธ์
		พ.ศ.2553	พ.ศ.2554	พ.ศ.2555	พ.ศ.2556	พ.ศ.2553- พ.ศ.2556	
แก้ไขปัญหาความเดือดร้อนและอำนวยความสะดวกแก่ประชาชนโดยการพัฒนาแหล่งน้ำ โครงสร้างพื้นฐานและสาธารณูปโภคอื่น ๆ อย่างครอบคลุมและทั่วถึง	1. ปริมาณการกักเก็บน้ำของแหล่งน้ำเพิ่มขึ้นร้อยละ 5	5	5	5	5	5	1. จัดทำและเพิ่มพื้นที่แหล่งน้ำเพื่อการเกษตรและเพื่อการอุปโภคและบริโภคพร้อมทั้งการจัดระบบบริหารจัดการน้ำอย่างครอบคลุมและทั่วถึง 2. พัฒนาและขยายเขตโครงสร้างพื้นฐานรวมทั้งระบบสาธารณูปโภคอื่น ๆ เพื่ออำนวยความสะดวกให้กับประชาชนในการดำรงชีวิตและการประกอบอาชีพอย่างเป็นธรรมและเสมอภาค 3. พัฒนาและส่งเสริมให้มีระบบป้องกันเพื่อลดการสูญเสียและแก้ไขผลกระทบต่อประชาชน อันเนื่องมาจากภัยธรรมชาติต่าง ๆ
	2. พื้นที่เพื่อการเกษตรที่ได้รับประโยชน์เพิ่มขึ้น ร้อยละ 5	5	5	5	5	5	
	3. ประชาชนได้รับการแก้ไข ปัญหาความเดือดร้อนเพิ่มขึ้น ร้อยละ 10	10	10	10	10	10	

บัญชีรายการชุดโครงการ			งบประมาณดำเนินการ				หน่วยดำเนินการ
โครงการ	แหล่งงบประมาณ	ผลผลิต	พ.ศ.2553	พ.ศ.2554	พ.ศ.2555	พ.ศ.2556	
1.โครงการพัฒนาแหล่งน้ำและระบบส่งน้ำเพื่อแก้ไขปัญหาการขาดแคลนน้ำในด้านการเกษตรและอุปโภคบริโภค	1	1	100,000,000	100,000,000	100,000,000	100,000,000	โครงการชลประทานแพร่
2.โครงการพัฒนาและขยายเขตโครงสร้างพื้นฐาน	1	1	50,000,000	50,000,000	50,000,000	50,000,000	1.สำนักงานทางหลวงชนบทจังหวัดแพร่ 2.สำนักงานโยธาธิการและผังเมืองจังหวัดแพร่
3.โครงการพัฒนาและส่งเสริมระบบป้องกันความเสียหายอันเนื่องมาจากภัยธรรมชาติ	1	1	50,000,000	50,000,000	50,000,000	50,000,000	1.สำนักงานป้องกันและบรรเทาสาธารณภัยจังหวัดแพร่ 2.สำนักงานโยธาธิการและผังเมืองจังหวัดแพร่
รวม 3 โครงการ			200,000,000	200,000,000	200,000,000	200,000,000	

ประเด็นยุทธศาสตร์ที่ 3 พัฒนาและส่งเสริมการท่องเที่ยวด้านวัฒนธรรม การท่องเที่ยวเชิงนิเวศและสุขภาพเพื่อให้เกิดรายได้ในจังหวัด

เป้าประสงค์เชิงยุทธศาสตร์	ตัวชี้วัด	ค่าเป้าหมาย					กลยุทธ์
		พ.ศ.2553	พ.ศ.2554	พ.ศ.2555	พ.ศ.2556	พ.ศ.2553- พ.ศ.2556	
เป็นศูนย์กลางในการพัฒนาธุรกิจการท่องเที่ยว ด้านวัฒนธรรม การท่องเที่ยวเชิงนิเวศและสุขภาพของกลุ่มจังหวัดล้านนาตะวันออก โดยการพัฒนาแหล่งท่องเที่ยวและบุคลากรให้ได้มาตรฐานระดับนานาชาติและประชาสัมพันธ์แหล่งท่องเที่ยว	1.จำนวนนักท่องเที่ยวเดินทางมาท่องเที่ยวจังหวัดเพิ่มมากขึ้นร้อยละ 10	10	10	10	10	10	<ol style="list-style-type: none"> 1. การส่งเสริม อนุรักษ์ พัฒนาและฟื้นฟูแหล่งท่องเที่ยวที่มีอยู่ในจังหวัดโดยเฉพาะแหล่งท่องเที่ยวเชิงวัฒนธรรม เชิงนิเวศและสุขภาพ พร้อมทั้งแสวงหาแหล่งท่องเที่ยวใหม่ที่แสดงถึงความแตกต่างเพื่อเพิ่มทางเลือกให้กับนักท่องเที่ยว 2. พัฒนาบุคลากรและสร้างแนวคิดใหม่เพื่อพัฒนาและส่งเสริมการท่องเที่ยวให้มีความสามารถทางด้านการแข่งขัน 3. ส่งเสริมให้เกิดการเชื่อมโยงด้านการท่องเที่ยวในจังหวัดข้างเคียง กลุ่มจังหวัดและกับประเทศเพื่อนบ้าน
	2.มีรายได้จากการท่องเที่ยวของจังหวัดเพิ่มขึ้นร้อยละ 10	10	10	10	10	10	

เป้าประสงค์เชิงยุทธศาสตร์	ตัวชี้วัด	ค่าเป้าหมาย					กลยุทธ์
		พ.ศ.2553	พ.ศ.2554	พ.ศ.2555	พ.ศ.2556	พ.ศ.2553- พ.ศ.2556	
							<p>4. พัฒนาการประชาสัมพันธ์และส่งเสริมตลาดด้านการท่องเที่ยวให้เป็นที่รู้จักอย่างแพร่หลาย</p> <p>5. พัฒนาศักยภาพความรู้และสร้างกระบวนการมีส่วนร่วมของประชาชนให้มีความตระหนักและเห็นคุณค่าของต้นทุนด้านการท่องเที่ยว</p>

บัญชีรายการชุดโครงการ			งบประมาณดำเนินการ				หน่วยดำเนินการ
โครงการ	แหล่งงบประมาณ	ผลผลิต	พ.ศ.2553	พ.ศ.2554	พ.ศ.2555	พ.ศ.2556	
1.โครงการวัฒนธรรมไทยสายใยชุมชน	1	2	1,926,400	-	3,500,000	4,000,000	สำนักงานวัฒนธรรมจังหวัดแพร่
2.โครงการพัฒนาแหล่งเรียนรู้และท่องเที่ยวทางวัฒนธรรม (อุทยานลิลิตพระลอ)	1	1	500,000	-	3,000,000	10,000,000	สำนักงานวัฒนธรรมจังหวัดแพร่
3.โครงการส่งเสริมศักยภาพการท่องเที่ยวจังหวัดแพร่	1	3	-	35,000,000	27,600,000	10,000,000	สำนักงานการท่องเที่ยวและกีฬาจังหวัดแพร่
4.โครงการแลกเปลี่ยนศิลปะและวัฒนธรรม	1	1	-	-	3,500,000	4,000,000	สำนักงานวัฒนธรรมจังหวัดแพร่
5.โครงการศูนย์ศึกษาพระพุทธศาสนาวันอาทิตย์	1	2	-	-	800,000	1,000,000	สำนักงานวัฒนธรรมจังหวัดแพร่
6.โครงการส่งเสริมศักยภาพเครือข่ายด้านศาสนา ศิลปะและวัฒนธรรมจังหวัดแพร่	1	2	-	-	1,000,000	1,000,000	สำนักงานวัฒนธรรมจังหวัดแพร่
7.โครงการ 9 เสน่ห์มรดกวัฒนธรรม 8 วิถีไทย	1	1	-	-	3,000,000	3,000,000	สำนักงานวัฒนธรรมจังหวัดแพร่
8.โครงการส่งเสริมและพัฒนาผลิตภัณฑ์ทางวัฒนธรรมและยกระดับสู่มาตรฐานสากล	1	1	-	-	100,000	300,000	สถานีวิทยุกระจายเสียงแห่งประเทศไทยจังหวัดแพร่
9.โครงการสืบสานวิถีชีวิตศิลปวัฒนธรรมเพื่อสังคมสันติสุขอำเภอเมืองแพร่ จังหวัดแพร่	1	2	-	-	1,000,000	1,000,000	สำนักงานวัฒนธรรมจังหวัดแพร่

บัญชีรายการชุดโครงการ			งบประมาณดำเนินการ				หน่วยดำเนินการ
โครงการ	แหล่ง งบประมาณ	ผลผลิต	พ.ศ.2553	พ.ศ.2554	พ.ศ.2555	พ.ศ.2556	
10.โครงการส่งเสริมการท่องเที่ยว อำเภอร่องขาว จังหวัดแพร่	1	1	-	-	1,500,000	2,000,000	อำเภอร่องขาว
11.โครงการมหรรมศิลปวัฒนธรรม และภูมิปัญญาท้องถิ่นอำเภอสูงเม่น จังหวัดแพร่	1	1	-	-	1,000,000	1,000,000	สำนักงานวัฒนธรรมจังหวัดแพร่
12.โครงการพัฒนาแหล่งท่องเที่ยว อำเภอสูงเม่น จังหวัดแพร่	1	3	-	-	2,000,000	3,000,000	อำเภอสูงเม่น
13.โครงการสืบสานหัตถศิลป์ถิ่นผ้าจก มรดกภูมิปัญญาวัฒนธรรมพื้นบ้าน	1	2	-	-	500,000	1,000,000	อำเภอลอง
14.โครงการประตูลู่ล้านนา	1	1	-	-	1,500,000	1,000,000	อำเภอเด่นชัย
15.โครงการปฏิบัติธรรมวัดพระธาตุ ช่อแฮ พระอารามหลวง	1	2	-	-	10,000,000	10,000,000	สำนักงานวัฒนธรรมจังหวัดแพร่
รวม 15 โครงการ			2,426,400	35,000,000	60,000,000	52,300,000	

ประเด็นยุทธศาสตร์ที่ 4 ส่งเสริมอาชีพตามแนวเศรษฐกิจพอเพียงและขยายผลโครงการตามพระราชดำริ

เป้าประสงค์เชิงยุทธศาสตร์	ตัวชี้วัด	ค่าเป้าหมาย					กลยุทธ์
		พ.ศ.2553	พ.ศ.2554	พ.ศ.2555	พ.ศ.2556	พ.ศ.2553- พ.ศ.2556	
สร้างรายได้ แก้ไขปัญหาความยากจน เพิ่มประสิทธิภาพการผลิต การเกษตร พร้อมทั้งพัฒนาองค์ความรู้ตามแนว ปรัชญาเศรษฐกิจพอเพียง	<p>1.ผลิตภัณฑ์มวลรวมและ รายได้เฉลี่ยต่อหัวต่อปีของ จังหวัดมีอัตราเพิ่มขึ้น</p> <p>2.ประชาชนได้รับการ ถ่ายทอดองค์ความรู้ โดยเฉพาะความรู้ตามแนว ปรัชญาเศรษฐกิจพอเพียง เพิ่มขึ้น</p>	ร้อยละ 5	ร้อยละ 5	ร้อยละ 5	ร้อยละ 5	ร้อยละ 5	<p>1. ส่งเสริมและพัฒนาความรู้ความเข้าใจ ตามแนวทางปรัชญาเศรษฐกิจพอเพียง ให้กับประชาชนสู่การดำรงวิถีชีวิตตาม แนวปรัชญาเศรษฐกิจพอเพียง</p> <p>2. ส่งเสริมและพัฒนาสินค้าด้าน เกษตรกรรม หัตถกรรม ผลิตภัณฑ์ OTOP สินค้าวิสาหกิจชุมชน ให้มี คุณภาพและเป็นเอกลักษณ์เฉพาะตัว สร้างมูลค่าให้กับสินค้า พร้อมทั้งเพิ่ม ช่องทางการจำหน่าย ส่งเสริมความรู้ ด้านการประชาสัมพันธ์ การตลาด เพื่อเพิ่มขีดความสามารถทางด้าน การแข่งขันและเพิ่มรายได้</p> <p>3. ส่งเสริมและพัฒนาผู้ประกอบการ ให้มีประสิทธิภาพสามารถแข่งขัน ได้ในระดับภูมิภาคและส่งเสริมให้ ประชาชนเป็นผู้ประกอบการรายใหม่</p>

เป้าประสงค์เชิงยุทธศาสตร์	ตัวชี้วัด	ค่าเป้าหมาย					กลยุทธ์
		พ.ศ.2553	พ.ศ.2554	พ.ศ.2555	พ.ศ.2556	พ.ศ.2553- พ.ศ.2556	
							<p>4. ส่งเสริมและพัฒนากลุ่มอาชีพ พร้อมทั้งแสวงหาองค์ความรู้ใหม่ มาใช้ในการดำรงชีวิตและการประกอบอาชีพเพื่อยกระดับฐานะความเป็นอยู่ให้ดีขึ้น</p> <p>5. ส่งเสริมและพัฒนาการใช้พลังงาน อย่างมีประสิทธิภาพ</p> <p>6. ส่งเสริมการผลิตสินค้าเกษตรปลอดภัย และพัฒนาไปสู่เกษตรอินทรีย์</p>

บัญชีรายการชุดโครงการ			งบประมาณดำเนินการ				หน่วยดำเนินการ
โครงการ	แหล่ง งบประมาณ	ผลผลิต	พ.ศ.2553	พ.ศ.2554	พ.ศ.2555	พ.ศ.2556	
1.โครงการส่งเสริมการเลี้ยงไก่พื้นเมือง แบบเศรษฐกิจพอเพียงและปลอดภัย	1	1	2,500,000	2,500,000	2,500,000	2,500,000	สำนักงานปศุสัตว์จังหวัดแพร่
2.โครงการพัฒนาศูนย์เรียนรู้โครงการ อันเนื่องมาจากพระราชดำริ อำเภอ หนองม่วงไข่	1	1	500,000	500,000	500,000	500,000	อำเภอหนองม่วงไข่
3.โครงการสนับสนุนศูนย์เรียนรู้ เศรษฐกิจพอเพียงด้านการประมงระดับ อำเภอ	1	1	800,000	800,000	800,000	800,000	สำนักงานประมงจังหวัดแพร่
4.โครงการขยายพันธุ์สัตว์น้ำเพื่อ ส่งเสริมวิถีชีวิตเศรษฐกิจพอเพียง	1	1	1,250,000	1,250,000	1,250,000	1,250,000	สำนักงานประมงจังหวัดแพร่
5.โครงการส่งเสริมการดำเนินงาน หมู่บ้านต้นแบบเศรษฐกิจพอเพียง เฉลิมพระเกียรติ	1	1	8,200,000	8,200,000	8,200,000	8,200,000	สำนักงานพัฒนาชุมชนจังหวัดแพร่
6.โครงการพัฒนาศูนย์เรียนรู้โครงการ อันเนื่องมาจากพระราชดำริ	1	1	2,000,000	2,000,000	2,000,000	2,000,000	อำเภอสอง
7.โครงการศูนย์เรียนรู้เศรษฐกิจ พอเพียงชุมชน	1	1	600,000	600,000	600,000	600,000	อำเภอสอง
8.โครงการศูนย์เรียนรู้โครงการอัน เนื่องมาจากพระราชดำริ อำเภอ ร้องกวาง	1	1	3,150,000	3,150,000	3,150,000	3,150,000	อำเภอร้องกวาง
9.โครงการส่งเสริมการดำเนินงาน แนวคิดเศรษฐกิจพอเพียง	1	1	100,000	100,000	100,000	100,000	อำเภอเมืองแพร่

บัญชีรายการชุดโครงการ			งบประมาณดำเนินการ				หน่วยดำเนินการ
โครงการ	แหล่ง งบประมาณ	ผลผลิต	พ.ศ.2553	พ.ศ.2554	พ.ศ.2555	พ.ศ.2556	
10.โครงการพัฒนาศักยภาพศูนย์ เรียนรู้ชุมชนตามแนวเศรษฐกิจพอเพียง	1	1	4,400,000	4,400,000	4,400,000	4,400,000	อำเภอเมืองแพร่
11.โครงการศูนย์เรียนรู้เศรษฐกิจ พอเพียง	1	1	300,000	300,000	300,000	300,000	อำเภอสูงเม่น
12.โครงการส่งเสริมและพัฒนาหมู่บ้าน ตามแนวคิดเศรษฐกิจพอเพียง	1	1	334,800	334,800	334,800	334,800	อำเภอสูงเม่น
13.โครงการคัดเลือกหมู่บ้านเศรษฐกิจ พอเพียงระดับอำเภอ	1	1	300,000	300,000	300,000	300,000	อำเภอสูงเม่น
14.โครงการส่งเสริมให้มีการประกอบ อาชีพตามแนวเศรษฐกิจพอเพียง	1	1	130,000	130,000	130,000	130,000	อำเภอวังชิ้น
15.โครงการประมงครัวเรือนตามแนว เศรษฐกิจพอเพียง	1	1	200,000	200,000	200,000	200,000	อำเภอวังชิ้น
16.โครงการสนับสนุนหมู่บ้าน เศรษฐกิจพอเพียงต้นแบบระดับตำบล	1	1	700,000	700,000	700,000	700,000	อำเภอวังชิ้น
17.โครงการสนับสนุนพันธุ์พืช	1	1	1,000,000	1,000,000	1,000,000	1,000,000	อำเภอสอง
18.โครงการจัดซื้อปุ๋ยและเมล็ดพันธุ์	1	1	300,000	300,000	300,000	300,000	อำเภอสอง
19.โครงการสนับสนุนพันธุ์พืชแก่ เกษตรกรหมู่ที่ 1-12 ต.เตาปูน อ.สอง	1	1	1,000,000	1,000,000	1,000,000	1,000,000	อำเภอสอง
20.โครงการฟื้นฟูทรัพยากรสัตว์น้ำ	1	1	1,000,000	1,000,000	1,000,000	1,000,000	อำเภอสอง
21.โครงการส่งเสริมการพัฒนา ศักยภาพแผนชุมชนเชิงคุณภาพ	1	1	462,000	462,000	462,000	462,000	อำเภอเมืองแพร่

บัญชีรายการชุดโครงการ			งบประมาณดำเนินการ				หน่วยดำเนินการ
โครงการ	แหล่งงบประมาณ	ผลผลิต	พ.ศ.2553	พ.ศ.2554	พ.ศ.2555	พ.ศ.2556	
22.โครงการส่งเสริมและพัฒนาศักยภาพคณะกรรมการกลุ่มออมทรัพย์ฯ	1	1	258,200	258,200	258,200	258,200	อำเภอสูงเม่น
23.โครงการฝึกอาชีพแก่กลุ่มผู้สนใจ	1	1	100,000	100,000	100,000	100,000	อำเภอวังชิ้น
24.โครงการเพิ่มศักยภาพผู้นำชุมชนด้านการเกษตร	1	1	411,000	411,000	411,000	411,000	สำนักงานเกษตรจังหวัดแพร่
25.โครงการส่งเสริมและสนับสนุนช่องทางการจำหน่ายผลิตภัณฑ์ชุมชน	1	1	17,000,000	17,000,000	17,000,000	17,000,000	สำนักงานพัฒนาชุมชนจังหวัดแพร่
26.โครงการส่งเสริมและพัฒนาหมู่บ้านท่องเที่ยว OTOP	1	1	9,500,000	9,500,000	9,500,000	9,500,000	สำนักงานพัฒนาชุมชนจังหวัดแพร่
27.โครงการส่งเสริมและพัฒนาผลิตภัณฑ์ชุมชนจังหวัดแพร่	1	1	18,900,000	18,900,000	18,900,000	18,900,000	สำนักงานพัฒนาชุมชนจังหวัดแพร่
28.โครงการบูรณาการส่งเสริมการปลูกถั่วเหลืองฤดูแล้งแบบครบวงจรจังหวัดแพร่ ปี 2555	1	1	11,005,000	11,005,000	11,005,000	11,005,000	สำนักงานสหกรณ์จังหวัดแพร่
29.โครงการพัฒนาการผลิตข้าวหอมมะลิของจังหวัดแพร่สู่ตลาดสากล ปีงบประมาณ 2555	1	1	9,560,000	9,560,000	9,560,000	9,560,000	สำนักงานสหกรณ์จังหวัดแพร่
30.โครงการส่งเสริมและพัฒนาการผลิตยางพาราทดแทนการปลูกพืชเชิงเดี่ยว	1	1	29,253,200	29,253,200	29,253,200	29,253,200	สำนักงานเกษตรจังหวัดแพร่
31.โครงการส่งเสริมการปลูกพืชตามศักยภาพพื้นที่	1	1	3,000,000	3,000,000	3,000,000	3,000,000	สำนักงานเกษตรจังหวัดแพร่

บัญชีรายการชุดโครงการ			งบประมาณดำเนินการ				หน่วยดำเนินการ
โครงการ	แหล่งงบประมาณ	ผลผลิต	พ.ศ.2553	พ.ศ.2554	พ.ศ.2555	พ.ศ.2556	
32.โครงการส่งเสริมและพัฒนาศักยภาพเกษตรกรให้มีความรู้ทั้งอาชีพหลักและอาชีพเสริมตลอดถึงส่งเสริมและพัฒนาการแปรรูปผลผลิตทางการเกษตรให้มีการยกระดับให้สูงขึ้น	1	1	13,455,000	13,455,000	13,455,000	13,455,000	องค์การบริหารส่วนจังหวัดแพร่
33.โครงการส่งเสริมและพัฒนาอาชีพหัตถกรรมและอุตสาหกรรมในครัวเรือนควบคู่ไปกับการส่งเสริมการตลาด	1	1	1,400,000	1,400,000	1,400,000	1,400,000	องค์การบริหารส่วนจังหวัดแพร่
34.โครงการส่งเสริมและพัฒนาอาชีพด้านการประมง	1	1	6,456,000	6,456,000	6,456,000	6,456,000	สำนักงานประมงจังหวัดแพร่
35.โครงการส่งเสริมและพัฒนาการผลิตมะม่วงคุณภาพดี	1	1	-	-	5,000,000	-	สำนักงานเกษตรจังหวัดแพร่
36.โครงการส่งเสริมการผลิตข้าวหอมมะลิ	1	1	-	-	3,000,000	-	สำนักงานเกษตรจังหวัดแพร่
37.โครงการส่งเสริมการปลูกมะยงชิด	1	1	-	-	2,000,000	-	สำนักงานเกษตรจังหวัดแพร่
38.โครงการพัฒนาอุตสาหกรรมการแปรรูปเกษตรและบรรจุภัณฑ์	1	1	-	-	5,000,000	-	สำนักงานเกษตรจังหวัดแพร่
39.โครงการพัฒนาการเลี้ยงโคเนื้อจังหวัดแพร่	1	1	-	-	500,000	-	สำนักงานปศุสัตว์จังหวัดแพร่
40.โครงการสนับสนุนกลุ่มเลี้ยงโคพันธุ์เนื้อ	1	1	300,000	300,000	300,000	300,000	อำเภอสอง

บัญชีรายการชุดโครงการ			งบประมาณดำเนินการ				หน่วยดำเนินการ
โครงการ	แหล่ง งบประมาณ	ผลผลิต	พ.ศ.2553	พ.ศ.2554	พ.ศ.2555	พ.ศ.2556	
41.โครงการส่งเสริมอาชีพด้านการ ผลิตภัณฑ์จากสัตว์	1	1	500,000	500,000	500,000	500,000	อำเภอสอง
42.โครงการผลิตอาหารสัตว์	1	1	600,000	600,000	600,000	600,000	อำเภอสอง
43.โครงการส่งเสริมการเก็บสำรองฟาง ข้าวเป็นอาหารสัตว์	1	1	3,700,000	3,700,000	3,700,000	3,700,000	สถานีพัฒนาอาหารสัตว์แพร่
44.โครงการส่งเสริมและพัฒนากการ ผลิตโคเนื้อคุณภาพดีจังหวัดแพร่ (Black Ko-Sai)	1	1	-	21,957,548	32,472,375	2,472,375	สำนักงานปศุสัตว์จังหวัดแพร่
45.โครงการเสริมสร้างพลังงาน ทดแทนที่ยั่งยืนตามแนวเศรษฐกิจ พอเพียง	1	1	1,050,000	1,050,000	1,050,000	1,050,000	สำนักงานพลังงานจังหวัดแพร่
46.โครงการส่งเสริมการผลิตสินค้า เกษตรปลอดภัยและพัฒนาไปสู่เกษตร อินทรีย์	1	1	3,050,000	3,050,000	3,050,000	3,050,000	สำนักงานเกษตรจังหวัดแพร่
47.โครงการก่อสร้างโรงผลิตปุ๋ย ชีวภาพ	1	1	3,000,000	3,000,000	3,000,000	3,000,000	อำเภอสอง
48.โครงการผลิตปุ๋ยอินทรีย์ชีวภาพ หมუნเวียน	1	1	200,000	200,000	200,000	200,000	อำเภอสอง
49.โครงการเพิ่มศักยภาพการผลิตปุ๋ย อินทรีย์กลุ่มเกษตรกรทำสวนตำบล บ้านกาศ อำเภอสูงเม่น	1	1	640,000	640,000	640,000	640,000	อำเภอสูงเม่น
รวม 49 โครงการ			162,565,200	184,522,748	210,537,575	165,037,575	

ประเด็นยุทธศาสตร์ที่ 5 การอนุรักษ์ทรัพยากรธรรมชาติและสิ่งแวดล้อมอย่างยั่งยืน

เป้าประสงค์เชิงยุทธศาสตร์	ตัวชี้วัด	ค่าเป้าหมาย					กลยุทธ์
		พ.ศ.2553	พ.ศ.2554	พ.ศ.2555	พ.ศ.2556	พ.ศ.2553- พ.ศ.2556	
มีการบริหารจัดการทรัพยากรธรรมชาติและสิ่งแวดล้อมอย่างยั่งยืน	<p>1.พื้นที่ป่าไม่ได้รับการฟื้นฟู จำนวน 5,000 ไร่ ต่อปี</p> <p>2.มีระบบกำจัดขยะที่ถูกวิธี</p> <p>3.คุณภาพอากาศโดยเฉลี่ย อยู่ในเกณฑ์มาตรฐาน</p> <p>4.คุณภาพแหล่งน้ำผิวดินและ ไต้ดินอยู่ในเกณฑ์มาตรฐาน</p> <p>5.ลดการพังทลายของหน้า ดินร้อยละ 10/ปี</p>	5,000 ไร่	5,000 ไร่	5,000 ไร่	5,000 ไร่	5,000 ไร่	<p>1.ส่งเสริมและสนับสนุนให้มีการปลูกป่า เศรษฐกิจ ต้นไม้ และพืชคลุมดินเพื่อ การอนุรักษ์ดินและน้ำ ตลอดจนการ สร้างจิตสำนึกในการป้องกันดูแล รักษาพื้นที่ป่า การป้องกันปัญหา ไฟป่า ปัญหาหมอกควัน และส่งเสริม การพัฒนาป่าชุมชน</p> <p>2. จัดให้มีการพัฒนาแหล่งน้ำเพื่อการ ป้องกันและบรรเทาปัญหาอุทกภัย น้ำป่าไหลหลาก ปัญหากล้งอย่าง เป็นระบบ</p> <p>3. จัดวางระบบบำบัดและกำจัดขยะที่ ถูกสุขลักษณะและได้มาตรฐานพร้อม ทั้งสามารถรองรับขยะที่เกิดขึ้นได้ อย่างพอเพียง</p> <p>4. จัดวางระบบเตือนภัยครอบคลุมทุก พื้นที่เสี่ยงภัยและเพิ่มศักยภาพ เครื่องช่วยในการป้องกันและเตือนภัย จากสาธารณภัยอย่างเป็นระบบและ เกิดประสิทธิภาพ</p>

เป้าประสงค์เชิงยุทธศาสตร์	ตัวชี้วัด	ค่าเป้าหมาย					กลยุทธ์
		พ.ศ.2553	พ.ศ.2554	พ.ศ.2555	พ.ศ.2556	พ.ศ.2553- พ.ศ.2556	
							<p>5. พัฒนารฐานข้อมูลด้วยระบบสารสนเทศเพื่อการจัดการทรัพยากรธรรมชาติและสิ่งแวดล้อมให้ทันสมัย และนำเอานวัตกรรมที่มีประสิทธิภาพมาใช้ในการดูแลและรักษาทรัพยากรธรรมชาติโดยเฉพาะพื้นที่ป่าไม้และสิ่งแวดล้อม</p> <p>6. จัดทำระบบบำบัดน้ำเสียที่ถูกต้องลักษณะและได้มาตรฐาน</p>

บัญชีรายการชุดโครงการ			งบประมาณดำเนินการ				หน่วยดำเนินการ
โครงการ	แหล่ง งบประมาณ	ผลผลิต	พ.ศ.2553	พ.ศ.2554	พ.ศ.2555	พ.ศ.2556	
1.โครงการมีส่วนร่วมในการป้องกัน รักษาป่าและควบคุมไฟป่าโดยชุมชน และภาครัฐ	1	3	2,200,000	-	-	-	สนง.ทสจ.แพร่ ศูนย์ประสานงานจัดการ ไฟป่าแพร่, กรมป่าไม้
2. โครงการปลูกฟื้นฟูสภาพป่าในท้องที่ จังหวัดแพร่	1	3	1,400,000	-	-	-	สนง.ทสจ.แพร่ และสถานีวนวัฒน วิจัยแม่ต้า
3. โครงการเฝ้าระวังปัญหาไฟป่าและ การเผาในที่โล่งจังหวัดแพร่	1	3	1,300,000	-	-	-	สนง.ทสจ.แพร่ และหน่วยศึกษาการ พัฒนาต้นน้ำแม่สรอยและต้นน้ำแม่ สอง
4.โครงการ 8 อำเภอ 8 ป่าชุมชน ต้นแบบพอเพียงลดสภาวะโลกร้อน	1	3	-	2,846,000	-	-	สำนักงานทรัพยากรธรรมชาติและ สิ่งแวดล้อมจังหวัดแพร่
5.โครงการจัดทำฝายแบบผสมผสาน และกึ่งถาวรและปลูกหญ้าแฝกในพื้นที่ ป่าเพื่ออนุรักษ์ต้นน้ำ	1	3	-	23,575,000	-	-	สำนักงานทรัพยากรธรรมชาติและ สิ่งแวดล้อมจังหวัดแพร่
6.โครงการเพาะชำกล้าไม้และฟื้นฟู สภาพป่าจังหวัดแพร่	1	3	-	9,395,000	-	-	สำนักงานทรัพยากรธรรมชาติและ สิ่งแวดล้อมจังหวัดแพร่
7. โครงการทำแนวป้องกันไฟป่า เพื่อเพิ่มคุณภาพอากาศให้อยู่ในเกณฑ์ มาตรฐาน	1	3	-	-	3,400,000	-	ศูนย์ประสานงานจัดการไฟป่าแพร่, กรมป่าไม้
8. โครงการก่อสร้างฝายชะลอน้ำ ตามแนวพระราชดำริ จังหวัดแพร่	1	3	-	-	3,250,000	-	ศูนย์ประสานงานจัดการไฟป่าแพร่, กรมป่าไม้

บัญชีรายการชุดโครงการ			งบประมาณดำเนินการ				หน่วยดำเนินการ
โครงการ	แหล่ง งบประมาณ	ผลผลิต	พ.ศ.2553	พ.ศ.2554	พ.ศ.2555	พ.ศ.2556	
9. โครงการอนุรักษ์ดินและน้ำ ตามแนวพระราชดำริ	1	3	-	-	1,650,000	-	ศูนย์ประสานงานจัดการไฟฟ้าแพร่, กรมป่าไม้
10. โครงการลาดตระเวนป้องกันและการหาข่าว	1	3	-	-	3,000,000	-	ศูนย์ประสานงานจัดการไฟฟ้าแพร่, กรมป่าไม้
11. โครงการเปลี่ยนพื้นที่ปลูกพืชไร่เป็นไม้เศรษฐกิจในพื้นที่ถูกบุกรุก	1	3	-	-	8,415,000	-	ศูนย์ประสานงานจัดการไฟฟ้าแพร่, กรมป่าไม้
12. โครงการเปลี่ยนพื้นที่ปลูกพืชไร่เป็นไม้เศรษฐกิจ	1	3	-	-	4,335,000	4,335,000	โครงการพระราชดำริ กรมป่าไม้
13. โครงการอนุรักษ์ดินและน้ำตามแนวพระราชดำริ	1	3	-	-	1,650,000	-	โครงการพระราชดำริ กรมป่าไม้
14. โครงการส่งเสริมและเพิ่มผลผลิตแก่เกษตรกร โดยระบบวนเกษตร (Agroforestry) จังหวัดแพร่	1	3	-	-	3,500,000	3,500,000	โครงการพัฒนาพื้นที่ฟูป่าและพัฒนาป่าไม้บ้านท่าวะ ฯ
15.โครงการบูรณาการร่วมกันในการจัดทำแนวเขตเพื่อป้องกันการบุกรุกพื้นที่ป่า(Buffer Zone) และพื้นที่ฟูป่าลุ่มน้ำยม ในพื้นที่โครงการอันเนื่องมาจากพระราชดำริ ท้องที่จังหวัดแพร่	1	3	-	-	3,500,000	-	โครงการพัฒนาพื้นที่ฟูป่าและพัฒนาป่าไม้บ้านท่าวะ ฯ
16.โครงการฝายชะลอน้ำ ตามแนวพระราชดำริ จังหวัดแพร่	1	3	-	-	2,250,000	-	โครงการพัฒนาพื้นที่ฟูป่าและพัฒนาป่าไม้บ้านท่าวะ ฯ

บัญชีรายการชุดโครงการ			งบประมาณดำเนินการ				หน่วยดำเนินการ
โครงการ	แหล่ง งบประมาณ	ผลผลิต	พ.ศ.2553	พ.ศ.2554	พ.ศ.2555	พ.ศ.2556	
17.โครงการอนุรักษ์ดินและน้ำตามแนวพระราชดำริ จังหวัดแพร่	1	3	-	-	1,650,000	-	โครงการพัฒนาพื้นที่ฟูป่าและพัฒนาป่าไม้บ้านท่าวะ ฯ
18.โครงการส่งเสริมและเพิ่มผลผลิตแก่เกษตรกร โดยระบบวนเกษตร (Agroforestry) จังหวัดแพร่	1	3	-	-	3,500,000	3,500,000	โครงการพัฒนาพื้นที่ฟูป่าและพัฒนาป่าไม้บ้านท่าวะ ฯ
19.โครงการบูรณาการร่วมกันในการจัดทำแนวเขตเพื่อป้องกันการบุกรุกพื้นที่ป่า (Buffer Zone) และพื้นที่ฟูป่าลุ่มน้ำยม ในพื้นที่โครงการอันเนื่องมาจากพระราชดำริ ท้องที่จังหวัดแพร่	1	3	-	-	3,500,000	3,500,000	โครงการพัฒนาพื้นที่ฟูป่าและพัฒนาป่าไม้บ้านท่าวะ ฯ
20.โครงการคืนความชุ่มชื้นให้ผืนป่าต้นน้ำจังหวัดแพร่	1	3	-	-	1,976,000	-	ศูนย์ศึกษาการพัฒนาการอนุรักษ์ต้นน้ำลุ่มน้ำยม
21.โครงการเพาะชำกล้าไม้ยางนาเพื่อป่าต้นน้ำจังหวัดแพร่	1	3	-	-	1,260,000	-	ศูนย์ศึกษาการพัฒนาการอนุรักษ์ต้นน้ำลุ่มน้ำยม
22.โครงการบำรุงรักษาและฟื้นฟูสภาพป่าไม้พื้นที่แนวกันชน (Buffer Zone) และสวนพันธุกรรมไม้สักในพื้นที่จังหวัดแพร่	1	3	-	-	2,937,520	-	สนง.ทสจ.แพร่และสถานีวนวัฒนวิจัยแม่ต้า
23. โครงการป่าชุมชนเพื่อชุมชนยั่งยืน	1	3	-	-	2,846,400	2,846,400	ศูนย์ประสานงานป่าไม้แพร่ สำนักจัดการทรัพยากรป่าไม้ที่ 3 (ลำปาง) กรมป่าไม้

บัญชีรายการชุดโครงการ			งบประมาณดำเนินการ				หน่วยดำเนินการ
โครงการ	แหล่ง งบประมาณ	ผลผลิต	พ.ศ.2553	พ.ศ.2554	พ.ศ.2555	พ.ศ.2556	
24. โครงการสนับสนุนปลูกไม้มีค่าทางเศรษฐกิจ	1	3	-	-	4,200,000	4,200,000	ศูนย์ประสานงานป่าไม้แพร่ สำนักจัดการทรัพยากรป่าไม้ที่ 3 (ลำปาง) กรมป่าไม้
25. โครงการฟื้นฟูไม้เศรษฐกิจ ไม้ใช้สอย และรักษาสิ่งแวดล้อมเพื่อป้องกันการเกิดภัยธรรมชาติ ท้องที่ ตำบลบ้านห้วยไร่ อำเภอเด่นชัย จังหวัดแพร่	1	3	-	-	1,250,000	-	สำนักงานทรัพยากรธรรมชาติและสิ่งแวดล้อมจังหวัดแพร่
26. โครงการบำรุงรักษาสวนป่าเดิมเพื่อฟื้นฟูพื้นที่ต้นน้ำลุ่มน้ำยม	1	3	-	-	367,200	-	หน่วยศึกษาการพัฒนาการอนุรักษ์ต้นน้ำแม่สอง
27. โครงการอนุรักษ์ฟื้นฟูแหล่งน้ำห้วยเหมืองหลวง ม.10 ต.ห้วยม้า อ.เมือง	2	3	-	-	2,000,000	-	สำนักงานทรัพยากรน้ำภาค 9
28. โครงการอนุรักษ์ฟื้นฟูแหล่งน้ำห้วยน้ำปิ้ง ม.1 ต.น้ำซำ อ.เมือง	2	3	-	-	2,000,000	-	สำนักงานทรัพยากรน้ำภาค 9
29. โครงการอนุรักษ์ฟื้นฟูแหล่งน้ำห้วยดอกเข็ม ม.1 ต.น้ำซำ อ.เมือง	2	3	-	-	2,000,000	-	สำนักงานทรัพยากรน้ำภาค 9
30. โครงการอนุรักษ์ฟื้นฟูแหล่งน้ำห้วยไล่แก้ว ม.1 ต.น้ำซำ อ.เมือง	2	3	-	-	2,000,000	-	สำนักงานทรัพยากรน้ำภาค 9
31. โครงการอนุรักษ์ฟื้นฟูแหล่งน้ำห้วยฝาง ม.2 ต.น้ำซำ อ.เมือง	2	3	-	-	2,000,000	-	สำนักงานทรัพยากรน้ำภาค 9
32. โครงการอนุรักษ์ฟื้นฟูแหล่งน้ำห้วยแม่แคม ม.7 ต.บ้านถิ่น อ.เมือง	2	3	-	-	2,000,000	-	สำนักงานทรัพยากรน้ำภาค 9

บัญชีรายการชุดโครงการ			งบประมาณดำเนินการ				หน่วยดำเนินการ
โครงการ	แหล่ง งบประมาณ	ผลผลิต	พ.ศ.2553	พ.ศ.2554	พ.ศ.2555	พ.ศ.2556	
33.โครงการอนุรักษ์ฟื้นฟูแหล่งน้ำห้วย แม่คำมี ม.3,4 ต.ตำหนักธรรม อ.หนองม่วงไข่	2	3	-	-	2,000,000	-	สำนักงานทรัพยากรน้ำภาค 9
34.โครงการก่อสร้างฝายน้ำล้นน้ำริน- โพธิ์ทอง ม.2,6 ต.ตำผามอก อ.ลอง	2	3	-	-	50,000,000	-	สำนักงานทรัพยากรน้ำภาค 9
35.โครงการอนุรักษ์ฟื้นฟูแหล่งน้ำห้วย แต้ว ม.5 ต.ร้องกวาง อ.ร้องกวาง	2	3	-	-	2,000,000	-	สำนักงานทรัพยากรน้ำภาค 9
36.โครงการอนุรักษ์ฟื้นฟูแหล่งน้ำห้วย แม่ยาง ม.3,11 ต.ร้องกวาง อ.ร้องกวาง	2	3	-	-	1,500,000	-	สำนักงานทรัพยากรน้ำภาค 9
37.โครงการระบบส่งน้ำหนองห้า ม.4 ต.ห้วยอ้อ อ.ลอง	2	3	-	-	3,000,000	-	สำนักงานทรัพยากรน้ำภาค 9
38.โครงการปรับปรุงฟื้นฟูแหล่งน้ำห้วย แม่พูน ม.2 ต.นาพูน อ.วังชิ้น	2	3	-	-	1,500,000	-	สำนักงานทรัพยากรน้ำภาค 9
39.โครงการปรับปรุงฟื้นฟูแหล่งน้ำห้วยไก่อ ชั้น บ้านนาพูนพัฒนา ต.นาพูน อ.วังชิ้น	2	3	-	-	1,500,000	-	สำนักงานทรัพยากรน้ำภาค 9
40.โครงการปรับปรุงฟื้นฟูแหล่งน้ำลำ ห้วยก้างปลา ม.10 ต.แม่จ๊ะ อ.เด่นชัย	2	3	-	-	1,950,000	-	สำนักงานทรัพยากรน้ำภาค 9
41.โครงการปรับปรุงฟื้นฟูแหล่งน้ำลำ ห้วยโป่ง ม.10 ต.แม่จ๊ะ อ.เด่นชัย	2	3	-	-	1,950,000	-	สำนักงานทรัพยากรน้ำภาค 9
42.โครงการปรับปรุงฟื้นฟูแหล่งน้ำลำ ห้วย ม.3 ต.เด่นชัย อ.เด่นชัย	2	3	-	-	1,950,00	-	สำนักงานทรัพยากรน้ำภาค 9

บัญชีรายการชุดโครงการ			งบประมาณดำเนินการ				หน่วยดำเนินการ
โครงการ	แหล่ง งบประมาณ	ผลผลิต	พ.ศ.2553	พ.ศ.2554	พ.ศ.2555	พ.ศ.2556	
43 โครงการปรับปรุงฟื้นฟูแหล่งน้ำลำ ห้วย ม.10 ต.เด่นชัย อ.เด่นชัย	2	3	-	-	1,000,000	-	สำนักงานทรัพยากรน้ำภาค 9
44 โครงการปรับปรุงฟื้นฟูแหล่งน้ำลำ ห้วย ม.8,11 ต.เด่นชัย อ.เด่นชัย	2	3	-	-	1,000,000	-	สำนักงานทรัพยากรน้ำภาค 9
45 โครงการปรับปรุงฟื้นฟูแหล่งน้ำลำ ห้วยมะขามป้อม ม.7 ต.ปงป่าหวาย อ.เด่นชัย	2	3	-	-	1,500,000	-	สำนักงานทรัพยากรน้ำภาค 9
46 โครงการอนุรักษ์ลำน้ำห้วยฝาง ต.แม่หล่าย อ.เมือง	2	3	-	-	2,000,000	-	สำนักงานทรัพยากรน้ำภาค 9
47.โครงการอนุรักษ์ลำน้ำแม่แม่ หล่าย ต.แม่หล่าย อ.เมือง	2	3	-	-	3,000,000	-	สำนักงานทรัพยากรน้ำภาค 9
48.โครงการอนุรักษ์ฟื้นฟูหนองบัวลอย ต.แม่ยม อ.เมือง	2	3	-	-	1,950,000	-	สำนักงานทรัพยากรน้ำภาค 9
49.โครงการปรับปรุงระบบส่งน้ำอาคาร ประกอบอ่างเก็บน้ำแม่หละ ต.สรอย อ.วังชิ้น	2	3	-	-	2,500,000	-	สำนักงานทรัพยากรน้ำภาค 9
50.โครงการอนุรักษ์ฟื้นฟูอ่างเก็บน้ำ แม่มาน ต.หัวฝาย อ.สูงเม่น	2	3	-	-	2,000,000	-	สำนักงานทรัพยากรน้ำภาค 9
51.โครงการอนุรักษ์ฟื้นฟูหนองยาง ต.หนองม่วงไข่ อ.หนองม่วงไข่	2	3	-	-	2,000,000	-	สำนักงานทรัพยากรน้ำภาค 9

บัญชีรายการชุดโครงการ			งบประมาณดำเนินการ				หน่วยดำเนินการ
โครงการ	แหล่ง งบประมาณ	ผลผลิต	พ.ศ.2553	พ.ศ.2554	พ.ศ.2555	พ.ศ.2556	
52.โครงการศึกษาความเป็นไปได้ของ การจัดทำระบบศูนย์รวม การจัดการ ขยะมูลฝอยจังหวัดแพร่	1	3	-	-	10,000,000	-	สำนักงานทรัพยากรธรรมชาติและ สิ่งแวดล้อมจังหวัดแพร่
53.โครงการป้องกันและแก้ไขปัญห อุทกภัย น้ำป่าไหลหลาก ดินโคลนถล่ม และปัญหาสาธารณสุข	1	3	-	-	35,020,000	35,020,000	สำนักงานป้องกันและบรรเทา สาธารณภัยจังหวัดแพร่
54.โครงการยกระดับขีดความสามารถ ในการบริหารจัดการด้านการป้องกัน และบรรเทาสาธารณภัย	1	3	-	-	3,500,000	3,500,000	สำนักงานป้องกันและบรรเทา สาธารณภัยจังหวัดแพร่
55.โครงการวางแผนพลังงานชุมชน ประจำปี 2555	2	3	-	-	841,000	-	สำนักงานพลังงานจังหวัดแพร่
56.โครงการจัดทำแผนประหยัด พลังงานระดับจังหวัด	2	3	-	-	259,000	-	สำนักงานพลังงานจังหวัดแพร่
57.บริหารจัดการทรัพยากรธรรมชาติและ สิ่งแวดล้อม	2	3	-	-	5,000,000	-	สำนักงานทรัพยากรธรรมชาติและ สิ่งแวดล้อมจังหวัดแพร่
58.โครงการนำร่องระบบผลิตไฟฟ้า พลังน้ำขนาดเล็ก	1	3	-	-	200,000	200,000	สำนักงานพลังงานจังหวัดแพร่
59.โครงการส่งเสริมและพัฒนาการ ผลผลิตจากไม้แบบครบวงจรเพื่อการใช้ ประโยชน์อย่างสร้างสรรค์	1	3	-	-	5,020,000	5,020,000	สหกรณ์สวนป่าเอกชนจังหวัดแพร่

บัญชีรายการชุดโครงการ			งบประมาณดำเนินการ				หน่วยดำเนินการ
โครงการ	แหล่ง งบประมาณ	ผลผลิต	พ.ศ.2553	พ.ศ.2554	พ.ศ.2555	พ.ศ.2556	
60.โครงการศึกษาระบบน้ำเสียของ ชุมชนเมือง จังหวัดแพร่	1	3	-	-	5,000,000	5,000,000	สำนักงานทรัพยากรธรรมชาติและ สิ่งแวดล้อมจังหวัดแพร่
รวม 60 โครงการ			4,900,000	35,816,000	219,577,120	79,036,400	

ประเด็นยุทธศาสตร์ที่ 6 ความมั่นคงและความสงบเรียบร้อย

เป้าประสงค์เชิงยุทธศาสตร์	ตัวชี้วัด	ค่าเป้าหมาย					กกลยุทธ์
		พ.ศ.2553	พ.ศ.2554	พ.ศ.2555	พ.ศ.2556	พ.ศ.2553- พ.ศ.2556	
ประชาชนมีความปลอดภัยในชีวิตและทรัพย์สิน สังคมมีความสงบเรียบร้อย เกิดความสมัครสมานสามัคคีในหมู่บ้าน สถาบันพระมหากษัตริย์ได้รับการปกป้องเกิดความยุติธรรมและความเสมอภาคในสังคม	1.สถิติของการเกิดคดีอาชญากรรมต่าง ๆ ภายในจังหวัดมีอัตราการเพิ่มขึ้นไม่เกิน ร้อยละ 5	ร้อยละ5	ร้อยละ5	ร้อยละ5	ร้อยละ5	ร้อยละ5	<ol style="list-style-type: none"> พัฒนาประสิทธิภาพการควบคุมปัญหาอาชญากรรมภายในจังหวัด เพิ่มขีดความสามารถในการป้องกันปราบปราม บำบัดและแก้ไข ปัญหายาเสพติดในจังหวัด ปลูกพลังสร้างจิตสำนึกความจงรักภักดี ขยายผลโครงการพระราชดำริ เสริมสร้างจิตสำนึกของประชาชน ผู้ประกอบการเพื่อให้เกิดความร่วมมือในการปฏิบัติตามกฎหมายและศีลธรรมอันดี สนับสนุนการมีส่วนร่วมของประชาชนในการรักษาความสงบเรียบร้อยภายในพื้นที่ พัฒนากระบวนการยุติธรรมทางเลือกในระดับพื้นที่
	2.หมู่บ้าน/ชุมชนเป้าหมายมีความเข้มแข็งเอาชนะยาเสพติดอย่างยั่งยืน	ร้อยละ 100	ร้อยละ 100	ร้อยละ 100	ร้อยละ 100	ร้อยละ 100	
	3.หมู่บ้าน/ชุมชนที่มีการจัดกิจกรรมเสริมสร้างความสมัครสมานสามัคคีหรือกิจกรรมปกป้องสถาบันพระมหากษัตริย์	708 หมู่บ้าน 18 ชุมชน	708 หมู่บ้าน 18 ชุมชน	708 หมู่บ้าน 18 ชุมชน	708 หมู่บ้าน 18 ชุมชน	708 หมู่บ้าน 18 ชุมชน	
	4.ร้อยละของเรื่องร้องเรียน/ร้องทุกข์ข้อพิพาทที่ได้รับการแก้ไข	ร้อยละ 70	ร้อยละ 75	ร้อยละ 80	ร้อยละ 85	ร้อยละ 80	

บัญชีรายการชุดโครงการ			งบประมาณดำเนินการ				หน่วยดำเนินการ
โครงการ	แหล่ง งบประมาณ	ผลผลิต	พ.ศ.2553	พ.ศ.2554	พ.ศ.2555	พ.ศ.2556	
1.โครงการตุ๋นยามศิริไลซ์บ้านและชุมชน ปลอดภัย	1	4	-	-	10,526,200	-	ตำรวจภูธรจังหวัดแพร่
2.โครงการต่อต้านยาเสพติด แบบบูรณาการ	1	4	-	-	14,078,100	-	ตำรวจภูธรจังหวัดแพร่
3.โครงการบูรณาการในการรักษา ความสงบเรียบร้อยภายในจังหวัด	1	4	10,000,000	10,000,000	10,000,000	10,000,000	ที่ทำการปกครองจังหวัดแพร่
4.โครงการตามรอยเบื้องพระยุคลบาท	1	4	-	-	8,500,000	8,500,000	ที่ทำการปกครองจังหวัดแพร่
5.โครงการอาสาสมัครปกป้องสถาบัน	1	4	-	-	2,000,000	2,000,000	ที่ทำการปกครองจังหวัดแพร่
6.โครงการรณรงค์ป้องกันปราบปราม และแก้ไขปัญหาคาการบุกรุกทำลายป่า	1	4	-	-	3,632,000	-	ตำรวจภูธรจังหวัดแพร่
7.โครงการจัดระเบียบสังคมแบบ บูรณาการจังหวัดแพร่	1	4	5,000,000	5,000,000	5,000,000	5,000,000	ที่ทำการปกครองจังหวัดแพร่
8.โครงการส่งเสริมคุณธรรมหมู่บ้าน	1	4	500,000	500,000	500,000	500,000	ที่ทำการปกครองจังหวัดแพร่
9.โครงการฝึกอบรมทบทวนชุดรักษา ความปลอดภัยหมู่บ้าน (ชรบ.)	1	4	-	-	195,600	-	อำเภอหนองม่วงไข่
10.โครงการติดตั้งโทรทัศน์วงจรปิด (CCTV) ในพื้นที่อำเภอสูงเม่น	1	4	-	-	1,000,000	-	อำเภอสูงเม่น
11.โครงการส่งเสริมการทำงานแบบ บูรณาการของตำรวจบ้านและอปพร.	1	4	-	-	200,000	-	อำเภอสูงเม่น

บัญชีรายการชุดโครงการ			งบประมาณดำเนินการ				หน่วยดำเนินการ
โครงการ	แหล่ง งบประมาณ	ผลผลิต	พ.ศ.2553	พ.ศ.2554	พ.ศ.2555	พ.ศ.2556	
12.โครงการส่งเสริมการมีส่วนร่วมของประชาชนในการอำนวยความสะดวกในสังคม	1	4	-	-	1,198,500	-	สำนักงานยุติธรรมจังหวัดแพร่
13.โครงการบูรณาการในการเฝ้าระวังทางวัฒนธรรมเพื่อความสงบเรียบร้อยในจังหวัดแพร่	1	4	-	-	1,000,000	-	สำนักงานวัฒนธรรมจังหวัดแพร่
14.โครงการยกระดับพัฒนาขีดความสามารถในการบริหารจัดการแก้ไขปัญหาของการเกิดอัคคีภัยและภัยทางถนนในพื้นที่จังหวัดแพร่	1	4	-	-	8,220,000	-	สำนักงานป้องกันและบรรเทาสาธารณภัยจังหวัดแพร่
15.โครงการสร้างเครือข่ายเยาวชนกลุ่มเสี่ยงเพื่อป้องกันและควบคุมปัญหาอาชญากรรม อบายมุขและปัญหาเด็กเยาวชน	1	4	-	-	300,000	-	อำเภอร้องกวาง
16.โครงการฝึกอบรมและทบทวนผู้ประสานพลังแผ่นดินในการป้องกันและแก้ไขปัญหายาเสพติด	1	4	-	-	290,000	-	อำเภอร้องกวาง
17.โครงการก่อสร้างและปรับปรุงสนามกีฬา	1	4	-	-	5,000,000	-	อำเภอวังชิ้น

บัญชีรายการชุดโครงการ			งบประมาณดำเนินการ				หน่วยดำเนินการ
โครงการ	แหล่ง งบประมาณ	ผลผลิต	พ.ศ.2553	พ.ศ.2554	พ.ศ.2555	พ.ศ.2556	
18.โครงการรณรงค์ต้านภัยห่างไกลยาเสพติด	1	4	-	-	350,000	-	อำเภอวังชิ้น
19.โครงการส่งเสริมความเข้มแข็งของเยาวชนเพื่อป้องกันภัยยาเสพติดเป็นต้นกล้าต้านยาเสพติด	1	4	-	-	250,000	-	อำเภอวังชิ้น
รวม 19 โครงการ			15,500,000	15,500,000	72,240,400	26,000,000	

สรุปงบประมาณพัฒนาจังหวัดแพร่ ปี พ.ศ. 2553-2556

ลำดับที่	ประเด็นยุทธศาสตร์	จำนวนโครงการ	งบประมาณ (บาท)				รวม (บาท)
			ปี 2553	ปี 2554	ปี 2555	ปี 2556	
1.	ส่งเสริมและพัฒนาคุณภาพชีวิต	34	6,340,000	109,207,000	114,712,200	74,706,000	304,965,200
2.	พัฒนาโครงสร้างพื้นฐานสาธารณูปโภค	3	200,000,000	200,000,000	200,000,000	200,000,000	800,000,000
3.	พัฒนาและส่งเสริมการท่องเที่ยวด้านวัฒนธรรม การท่องเที่ยวเชิงนิเวศและสุขภาพเพื่อให้เกิดรายได้ในจังหวัด	15	2,426,400	35,000,000	60,000,000	52,300,000	149,726,400
4.	ส่งเสริมอาชีพตามแนวเศรษฐกิจพอเพียงและขยายผลโครงการตามพระราชดำริ	49	162,565,200	184,522,748	210,537,575	165,037,575	722,663,098
5.	การอนุรักษ์ทรัพยากรธรรมชาติและสิ่งแวดล้อมอย่างยั่งยืน	60	4,900,000	35,816,000	219,577,120	79,036,400	339,329,520
6.	ความมั่นคงและความสงบเรียบร้อย	19	15,500,000	15,500,000	72,240,400	26,000,000	129,240,400
รวม		180	391,731,600	580,045,748	877,067,295	597,079,975	2,445,924,618